



แผนปฏิบัติการ ปีงบประมาณ 2567



วิทยาลัยอาชีวศึกษาพิษณุโลก

สำนักงานคณะกรรมการการอาชีวศึกษา

กระทรวงศึกษาธิการ



คำนำ

แผนปฏิบัติการประจำปีงบประมาณ พ.ศ. 2567 ของวิทยาลัยอาชีวศึกษาพิษณุโลก สังกัดสถาบันการอาชีวศึกษาภาคเหนือ 3 สำนักงานคณะกรรมการการอาชีวศึกษา กระทรวงศึกษาธิการนี้ เป็นเครื่องมือสำคัญของการบริหารจัดการอาชีวศึกษาให้มีประสิทธิภาพเป็นไปตามแผนปฏิบัติการและ ยุทธศาสตร์ของสำนักงานคณะกรรมการการอาชีวศึกษา ซึ่งได้มอบนโยบายให้สถานศึกษาดำเนินการจัดทำ แผนปฏิบัติการประจำปี เพื่อให้การบริหารงบประมาณประจำปีเป็นไปตามยุทธศาสตร์ นโยบาย ของรัฐบาล กระทรวงศึกษาธิการและสำนักงานคณะกรรมการการอาชีวศึกษา และเพื่อควบคุมการใช้จ่าย เงินงบประมาณในการบริหารงานอาชีวศึกษาอย่างมีประสิทธิภาพและถูกต้องตามระเบียบราชการ โดยใช้โปรแกรมสารสนเทศเพื่อการบริหารงานวางแผนและงบประมาณ

วิทยาลัยอาชีวศึกษาพิษณุโลก จึงได้จัดทำแผนปฏิบัติการประจำปีงบประมาณ พ.ศ. 2567 โดยได้จัดทำขึ้นจากการมีส่วนร่วมของผู้บริหารและบุคลากรในสถานศึกษาผ่านความเห็นชอบ จากคณะกรรมการบริหารสถานศึกษา ซึ่งมุ่งเน้นการใช้จ่ายเงินงบประมาณอย่างมีประสิทธิภาพ ประสิทธิภาพ ประโยชน์ ประหยัด และถูกต้องตามระเบียบราชการทั้งนี้แผนปฏิบัติการดังกล่าว ยังถือเป็นเครื่องมือ ที่สำคัญในการติดตามและประเมินผลการปฏิบัติการของสถานศึกษาด้วย

ท้ายนี้ หากแผนปฏิบัติการประจำปีงบประมาณ พ.ศ. 2567 มีส่วนใดส่วนหนึ่งขาดตกบกพร่อง คณะผู้จัดทำและรวบรวมแผนปฏิบัติการนี้ ขอน้อมรับ แก้ไข และขออภัยมา ณ ที่นี้ด้วย

งานวางแผนและงบประมาณ
ฝ่ายแผนงานและความร่วมมือ
วิทยาลัยอาชีวศึกษาพิษณุโลก
ตุลาคม พ.ศ. 2566

สารบัญ

เรื่อง/รายการ	หน้า
ส่วนที่ 1 บทนำ	
- วิสัยทัศน์ พันธกิจ	1 - 4
- ยุทธศาสตร์ มาตรการ และโครงการ สำนักงานคณะกรรมการการอาชีวศึกษา	5 - 6
ส่วนที่ 2 ข้อมูลพื้นฐานของสถานศึกษา	
- ประชญา/วิสัยทัศน์/พันธกิจ/อัตลักษณ์/เอกลักษณ์/อื่น ๆ	6 - 11
- กลยุทธ์และมาตรการ ของสถานศึกษา	11 - 12
- ประวัติ ความเป็นมา และข้อมูลด้านอาคารสถานที่	12 - 17
- แผนภูมิโครงสร้างการบริหาร ของสถานศึกษา	18
- ข้อมูลบุคลากร ของสถานศึกษา	19 - 24
- ข้อมูลนักเรียน นักศึกษา ของสถานศึกษา	25 - 28
ส่วนที่ 3 แผนปฏิบัติการและแผนใช้จ่ายเงินงบประมาณ	
- สรุปผลการใช้จ่ายเงิน ปีที่ผ่านมา (ปีงบประมาณ พ.ศ. 2566)	29 - 33
- ประมาณการรายรับ - รายจ่าย ของสถานศึกษา ในปีงบประมาณ พ.ศ. 2567	34 - 35
- สรุปงบหน้ารายจ่าย	36 - 41
รายละเอียดโครงการ	
โครงการตามมาตรฐาน ฝ่ายบริหารทรัพยากร	42
โครงการตามมาตรฐาน ฝ่ายวิชาการ	43 - 45
โครงการตามมาตรฐาน ฝ่ายแผนงานและความร่วมมือ	46
โครงการตามมาตรฐาน ฝ่ายพัฒนากิจการนักเรียน นักศึกษา	47 - 49
ปฏิทินการปฏิบัติการ/ดำเนินงาน/ตามภาระงานประจำ/โครงการ/กิจกรรมแผนการใช้จ่ายเงิน	52 - 58

ส่วนที่ 1

1. วิสัยทัศน์ พันธกิจ ภารกิจและนโยบายกระทรวงศึกษาธิการ สำนักงานคณะกรรมการการอาชีวศึกษา

วิสัยทัศน์

สำนักงานคณะกรรมการการอาชีวศึกษา เป็นองค์กรผลิตและพัฒนากำลังคนที่มีคุณภาพ และได้มาตรฐานสากล ด้วยเทคโนโลยีที่ทันสมัย เพื่อตอบสนองต่อความต้องการของประเทศตามเป้าหมาย ยุทธศาสตร์ชาติ

พันธกิจ

1. จัดและส่งเสริมและพัฒนาการอาชีวศึกษา และการอบรมวิชาชีพ ให้มีคุณภาพ และได้มาตรฐาน มุ่งตอบสนองต่อความต้องการของประเทศ
2. ยกระดับคุณภาพและมาตรฐานกำลังคนสายอาชีพเข้าสู่สากล
3. ขยายโอกาสทางการศึกษาสายอาชีพอย่างทั่วถึง ต่อเนื่อง เสมอภาค และเป็นธรรม
4. เป็นแกนกลางในการจัดการอาชีวศึกษาและฝึกอบรมวิชาชีพ ระดับฝีมือ เทคนิค และเทคโนโลยี ของประเทศ
5. สร้างเครือข่ายความร่วมมือให้ทุกภาคส่วนมีส่วนร่วมในการพัฒนาการจัดการอาชีวศึกษา และการฝึกอบรมวิชาชีพ
6. วิจัย สร้างนวัตกรรม จัดการองค์ความรู้เพื่อการพัฒนาอาชีพและคุณภาพชีวิตของประชาชน
7. ส่งเสริม/พัฒนา ครูและบุคลากรอาชีวศึกษาเพื่อความเป็นเลิศ มั่นคง และก้าวหน้าในวิชาชีพ

ภารกิจและนโยบาย

การขับเคลื่อนนโยบายรัฐบาล นโยบายกระทรวงศึกษาธิการ และนโยบาย เป้าหมาย ยุทธศาสตร์ การผลิตและพัฒนากำลังคนอาชีวศึกษาสู่สากล พ.ศ. 2555 - 2569 คณะกรรมการการอาชีวศึกษา ของสำนักงานคณะกรรมการการอาชีวศึกษา ดังนี้

1. ด้านการเพิ่มปริมาณผู้เรียนสายอาชีพ กำหนดเป้าหมายของการดำเนินงานโดย

- 1.1 รักษาเป้าหมายผู้เรียนในระดับ ปวช. การเพิ่มปริมาณผู้เรียนในระดับ ปวส.
- 1.2 ลดปัญหาการออกกลางคัน โดยวางเป้าหมายให้ลดลงร้อยละ 5 ด้วยการป้องกัน/ดูแลรายบุคคล การวิจัยพัฒนา แก้ปัญหารายวิทยาลัยฯ /รายสาขาวิชา การวิเคราะห์แก้ปัญหาเชิงระบบ กลุ่มเป้าหมาย ใน 50 วิทยาลัยที่มีปัญหาการออกกลางคันสูง
- 1.3 จัดการเรียนการสอนในระดับพื้นที่และภาพรวมตามความต้องการในแต่ละสาขา
- 1.4 เปิดโอกาสให้นักเรียนเข้าเรียนสายอาชีพด้วยระบบโควตา
- 1.5 เข้าถึงกลุ่มเป้าหมายผู้มีส่วนสำคัญต่อการเลือกเรียนอาชีวศึกษาในเชิงรุก ซึ่งได้แก่ นักเรียน และผู้ปกครอง

2. ด้านการขยายโอกาสในการเรียนอาชีวศึกษาและการฝึกอบรมวิชาชีพ

- 2.1 จัดอาชีวศึกษาครอบคลุมทุกพื้นที่ สาขาอาชีพ การขยายกลุ่มเป้าหมาย
- 2.2 จัดตั้งสถาบันการอาชีวศึกษาในรูปแบบกลุ่มจังหวัด 18 กลุ่มจังหวัดและกรุงเทพมหานคร รวม 19 สถาบัน และสถาบันการอาชีวศึกษาเกษตร ภาคละ 1 แห่ง จำนวน 4 แห่ง
- 2.3 จัดตั้งสถานศึกษาอาชีวะอำเภอนอกกลุ่มอำเภอนั้น
- 2.4 ส่งเสริมการจัดอาชีวะชายแดนใต้สู่สันติสุข ศูนย์ฝึกอบรมอาชีวะ อาชีวะสองระบบ และการจัด หลักสูตรอาชีวะท้องถิ่น และสนับสนุนทุนการศึกษาแก่ผู้ด้อยโอกาส

2.5 มุ่งผลิตและพัฒนากำลังคนในสาขาที่เป็นความต้องการของตลาดแรงงาน สาขาที่เป็นนโยบายรัฐบาล และการเพิ่มขีดความสามารถในการแข่งขันของประเทศ โดยการจัดอาชีวศึกษาเฉพาะทาง อาทิ ปีโตรเคมี การสร้างเกษตรรุ่นใหม่ คริวไทยสู่ครัวโลก พลังงานทดแทน โลจิสติกส์/รถไฟความเร็วสูง อัญมณี ยานยนต์ ไฟฟ้า อิเล็กทรอนิกส์ ท่องเที่ยว/โรงแรม ฯลฯ

2.6 ขยายกลุ่มเป้าหมายอาชีวศึกษาในโรงเรียนการศึกษาขั้นพื้นฐาน และอาชีวศึกษาเพื่อคนพิการ อาชีวศึกษาวัยแรงงาน อาชีวศึกษาสูงวัย อาชีวศึกษาเพื่อสตรี อบรมระยะสั้น/ตลาดนัดอาชีพ ศูนย์ซ่อมสร้างเพื่อชุมชน เทียบโอนความรู้และประสบการณ์ เพื่อต่อยอดและพัฒนาทักษะทั้ง Upgrade Skills และ Re Skills ร่วมจัดอาชีวศึกษาในสถานพินิจ เรือนจำ ค่าอาหาร และ อปท. ฯลฯ

2.7 สนับสนุนให้หน่วยงาน/องค์กร ร่วมจัดอาชีวศึกษาซึ่งได้แก่ สถานประกอบการ อปท. และภาคเอกชนจากสาขาอาชีพต่าง ๆ ฯลฯ

2.8 จัดอาชีวศึกษาทางเลือก อาชีวศึกษาทางไกล วิทยาลัยอาชีวศึกษารฐานวิทยาศาสตร์ อาชีวศึกษาอินเตอร์ และอาชีวศึกษาเทียบโอนประสบการณ์

2.9 เพิ่มช่องทางการเรียนอาชีวศึกษาด้วย อาชีวศึกษาทางไกล และเครือข่ายวิทยุเพื่อการศึกษาและพัฒนาอาชีพ (R-radio network)

3. ยกระดับคุณภาพการจัดอาชีวศึกษา

3.1 ระดับสถานศึกษา และระดับห้องเรียน ส่งเสริมคุณภาพและสร้างความเข้มแข็งในการพัฒนา และยกระดับคุณภาพการจัดอาชีวศึกษาโดย

- พัฒนาการจัดการเรียนรู้ตามแนวทาง Constructionism, Project Based Learning Authentic Assessment, การเพิ่มพูนทักษะประสบการณ์จากการเรียนในสถานที่จริง/สถานการณ์จริง อาทิ Fix It Center และกรณีภัยพิบัติ

- พัฒนาระบบนิเทศ การจัดการความรู้และถ่ายทอดประสบการณ์จากครูรุ่นพี่สู่ครูรุ่นใหม่ (นิเทศภายใน) และการนิเทศทางไกล

- สร้างความเข้มแข็งการประกันคุณภาพภายใน สนับสนุนให้ทุกวิทยาลัย ผ่านการประเมินคุณภาพภายนอกระดับดีมาก และเตรียมพร้อมรับการประเมินระดับสากล

- ยกระดับคุณภาพสถานศึกษาขนาดเล็ก ให้เป็นตามวัตถุประสงค์ของการจัดตั้ง ตามความต้องการของพื้นที่ และการให้บริการกลุ่มเป้าหมายพิเศษ อาทิ คนพิการ, วัยทำงาน, สูงวัย, สตรี ฯลฯ

- ใช้ ICT เพื่อการเรียนการสอน สนับสนุนความพร้อมในด้าน Hardware สื่อการเรียนการสอน ส่งเสริมการประกวดสื่อ/สื่อออนไลน์ และจัดตั้งวิทยาลัยต้นแบบการใช้ ICT เพื่อการเรียนการสอน

- พัฒนาครู สร้างเครือข่ายครู Social Media และ Network สนับสนุนให้ครูทำวิจัยเพื่อพัฒนาคุณภาพ

- จัดหาสื่อ/หนังสือ วัสดุฝึก อุปกรณ์การเรียนการสอน ที่ทันสมัยและเพียงพอ

3.2 ระดับผู้เรียน ยกระดับความสามารถของผู้เรียนเพื่อให้ผู้สำเร็จอาชีวศึกษา มีขีดความสามารถในการแข่งขันทั้งสมรรถนะหลัก (Core Competency) และสมรรถนะการทำงานตามตำแหน่งหน้าที่ (Function Competency) โดยใช้ V-NET การประเมินด้านมาตรฐานวิชาชีพ และการประเมินระดับห้องเรียน สร้างเสริมทักษะอาชีพในอนาคตด้วยกิจกรรมองค์การวิชาชีพ ปลูกฝังคุณธรรมจริยธรรม วิถีประชาธิปไตย ความมีวินัย เสริมสร้างทักษะชีวิต ความสามารถด้านนวัตกรรม/สิ่งประดิษฐ์

การเป็นผู้ประกอบการ พัฒนาทักษะการคิดบนพื้นฐาน Competency Based Technology Based Green

Technology และ Creative economy รวมทั้งการแก้ปัญหาด้านพฤติกรรมและการใช้เวลาให้เกิดประโยชน์ อาทิ สุภาพบุรุษอาเซียน ลูกเสือ กีฬา และการป้องกัน/แก้ไขการทะเลาะวิวาท

3.3 เตรียมผู้เรียนสู่การเป็นประชาคม ASEAN โดยการเพิ่มจำนวนสถานศึกษา English Program (EP) Mini English Program (MEP) ทุกจังหวัด ใช้หลักสูตร/สื่อต่างประเทศ สนับสนุนการฝึกงาน ต่างประเทศ/บริษัทต่างประเทศและในประเทศ ยกระดับทักษะด้านภาษาอังกฤษในงานอาชีพ ส่งเสริมการเรียนรู้ภาษาประเทศคู่ค้า จัดระบบ Sister School ทุกประเทศใน ASEAN

4. ด้านการเพิ่มประสิทธิภาพการบริหารจัดการ

4.1 ด้านบริหารทั่วไป ประยุกต์ใช้เทคโนโลยีสารสนเทศมาใช้ในการบริหารจัดการได้แก่ Web Portal, E-office และ Data based รวมทั้งการปรับภาพลักษณ์เชิงบวก

4.2 ด้านงบประมาณ ใช้แนวทาง Strategic Performance, Based Budgeting: SPBB และ Formula Funding โดยการจัดงบประมาณตามความจำเป็นพื้นฐาน ความเสมอภาค และตามนโยบาย, การกระจายอำนาจจัดซื้อจัดจ้าง, จัดหางบประมาณค่าสาธารณูปโภคและค่าจ้างครูให้เพียงพอ

4.3 ด้านบริหารงานบุคคล สร้างเครือข่ายครู/สมาคมวิชาชีพ จัดหาลูกจ้าง พนักงานราชการ ให้เพียงพอ รวมทั้งการพัฒนาระบบบริหารงานบุคคลของสถาบันการอาชีวศึกษา

4.4 ด้านการสร้างความร่วมมือทุกภาคส่วนทั้งในประเทศและต่างประเทศเพื่อพัฒนา การจัดอาชีวศึกษา ดังนี้

- องค์กร/สมาคมวิชาชีพ สมาคมอุตสาหกรรม สมาคมการค้า กระทรวงแรงงาน กระทรวง อุตสาหกรรม สถานประกอบการ ในการจัดอาชีวศึกษาระบบทวิภาคี การฝึกงาน ฯลฯ
- ประเทศเพื่อนบ้าน ประเทศในกลุ่มอาเซียน
- องค์กรระหว่างประเทศ ได้แก่ VOCTECH, CPSC /APACC, SEARCA และ UNIVOC ฯลฯ
- ประเทศต่างๆในภูมิภาคของโลก ได้แก่ สาธารณรัฐประชาชนจีน อิสราเอล ญี่ปุ่น เดนมาร์ก เยอรมัน ฯลฯ

นโยบายกระทรวงศึกษาธิการ (ส่วนเพิ่มเติมเฉพาะอาชีวศึกษา)

1. สร้างค่านิยมอาชีวศึกษา
2. ม.44 แก้ปัญหาทะเลาะวิวาท
3. ม.44 รวมอาชีวะรัฐ/เอกชน
4. กรอ.อศ. อ.กรอ.อศ.
5. ส่งเสริมอาชีวศึกษาให้มีความเป็นเลิศเฉพาะด้าน (เฉพาะทาง)
6. จัดการศึกษาอาชีวศึกษาสู่มาตรฐานสากล รองรับ APEC
7. ทวิภาคี
8. ทวิศึกษา
9. ทวิวุฒิ
10. ภาษาต่างประเทศ 3R8C การเป็นผู้ประกอบการ
11. Re – profile สถานศึกษาอาชีวศึกษา
12. แนะนำวิชาชีพ ลดเวลาเรียน เพิ่มเวลารู้
13. สร้างความร่วมมือผลิตกำลังคนระดับจังหวัด/พื้นที่ (กศจ. อศจ.)

14. สานพลังประชารัฐด้านการยกระดับคุณภาพวิชาชีพ (Re – branding/Excellent Model School/Database of Supply and Demand/Standard and Certification Center)
15. สร้างความยืดหยุ่นระบบส่งต่อการศึกษาระหว่างสายสามัญและสายอาชีพ ระดับ ปวช. ปวส. ปริญญาตรี ในทุกสังกัดทั้งที่ สพฐ. กศน. สอศ. และ สกอ.
16. สร้างความยืดหยุ่นระหว่างสถานศึกษาภาครัฐและเอกชนในพื้นที่
17. วิจัย นวัตกรรมสู่การใช้ประโยชน์

2. ยุทธศาสตร์ มาตรการ และโครงการ สำนักงานคณะกรรมการการอาชีวศึกษา

ยุทธศาสตร์

1. ยกระดับคุณภาพผู้เรียนเข้าสู่มาตรฐานสากล
2. เพิ่มปริมาณผู้เรียนสายอาชีพให้เพียงพอต่อความต้องการของประเทศ
3. ส่งเสริมการมีส่วนร่วมจากทุกภาคส่วนในการจัดอาชีวศึกษา
4. เพิ่มประสิทธิภาพบริหารจัดการให้มีมาตรฐานและคุณภาพโดยใช้หลักธรรมาภิบาล

มาตรการ

1. ส่งเสริมศักยภาพสถานศึกษา
2. การจัดการศึกษาระบบทวิภาคี
3. ปฏิรูปการเรียนการสอน
4. ปฏิรูปสื่อและหลักสูตร
5. ระเบียบวินัย ความภาคภูมิใจในชาติ
6. ทุนและเงินสนับสนุนการศึกษา
7. การสร้างและการกระจายโอกาส
8. สร้างความร่วมมือกับภาคเอกชนในทุกระดับ
9. สร้างเครือข่ายความร่วมมือในระดับภูมิภาคอาเซียนและต่างประเทศ
10. พัฒนาระบบบริหารจัดการ
11. ส่งเสริมสถาบันชาติ ศาสนา และพระมหากษัตริย์

โครงการ

1. โครงการเสริมสร้างนวัตกรรม การพัฒนาเทคโนโลยี สิ่งประดิษฐ์ของคนรุ่นใหม่ และหุ่นยนต์อาชีวศึกษา
2. โครงการอุดหนุนจัดการศึกษาตั้งแต่ระดับอนุบาลจนถึงการศึกษาขั้นพื้นฐาน
3. โครงการส่งเสริมผู้ประกอบการอาชีพอิสระในกลุ่มผู้เรียนอาชีวศึกษา(ศูนย์บ่มเพาะ)
4. โครงการพัฒนารูปแบบและยกระดับคุณภาพศูนย์ซ่อมสร้างเพื่อชุมชน(Fix it Center)
5. โครงการจัดการศึกษาเรียนร่วมหลักสูตรอาชีวศึกษาและมัธยมศึกษาตอนปลาย (ทวิศึกษา)
6. โครงการขยายและยกระดับอาชีวศึกษาทวิภาคีสู่คุณภาพมาตรฐาน
7. โครงการลดปัญหาการออกกลางคันของผู้เรียนอาชีวศึกษา
8. โครงการเร่งประสิทธิภาพการสอนครูอาชีวศึกษา
9. โครงการจัดหาบุคลากรสนับสนุนเพื่อคืนครูให้นักเรียน

ส่วนที่ 2
ข้อมูลพื้นฐาน
วิทยาลัยอาชีวศึกษาพิษณุโลก

1. ปรัชญา วิสัยทัศน์ พันธกิจ

ปรัชญา

ทักษะนำ (Prominent Skills)

คุณธรรมเด่น (Conspicuous Moral Principles)

เน้นเทคโนโลยี (Emphatical Technology)

มีจิตบริการ (Service Mind)

วิสัยทัศน์

ผลิตและพัฒนากำลังคนด้านอาชีวศึกษาให้มีคุณภาพและมาตรฐานสู่ประชาคมอาเซียน

พันธกิจ

1. จัดการอาชีวศึกษาและฝึกอบรมวิชาชีพด้านเทคโนโลยีสารสนเทศ บริหารธุรกิจ คหกรรม ศิลปกรรมและอุตสาหกรรมท่องเที่ยวให้มีคุณภาพมาตรฐานสู่ประชาคมอาเซียน
2. สร้างงานวิจัย นวัตกรรม สิ่งประดิษฐ์ และองค์ความรู้เพื่อพัฒนาการเรียนการสอนด้านอาชีพ
3. บริการวิชาชีพสู่ชุมชน
4. เสริมสร้างคุณธรรม จริยธรรม และทักษะชีวิตตามหลักปรัชญาของเศรษฐกิจพอเพียง

อัตลักษณ์

เป็นนักปฏิบัติมืออาชีพ

เอกลักษณ์

บริการดี ฝีมือเด่น เน้นความประณีต

วัฒนธรรมองค์กร

ยิ้ม ไหว้ ขอบคุณ ทำบุญ ตักบาตร

ประเด็นยุทธศาสตร์

1. การสร้างกำลังคนนักปฏิบัติมืออาชีพ (Hands - on)
2. พัฒนางานวิจัย สิ่งประดิษฐ์ และนวัตกรรม (Research & Innovation)
3. ส่งเสริมความเป็นพลเมืองอาเซียน (ASEAN Citizen)
4. การบริหารจัดการภาคีเครือข่าย (Network Management)

โครงการเพื่อขับเคลื่อนยุทธศาสตร์ (Flagship)

1. Smart Teacher
2. Smart Course
3. Smart Class Room/Lab/Shop
4. Smart Staff, Smart Services
5. Smart Network

2.จุดเน้นในการพัฒนาสถานศึกษา และความโดดเด่น

จุดเน้นในการพัฒนาของสถานศึกษา

1. การสร้างผู้ประกอบการ สถานศึกษามีการส่งเสริมสนับสนุนและพัฒนาขีดความสามารถผู้เรียนในสถานศึกษาให้ประกอบธุรกิจของตนเอง หรือ พัฒนาต่อยอดธุรกิจเดิม

2. การพัฒนาทักษะเทคโนโลยีทางธุรกิจแก่ผู้เรียน สถานศึกษามีการพัฒนาทักษะผู้เรียนด้านการพัฒนาระบบพาณิชย์อิเล็กทรอนิกส์ หรือ E – Commerce เพื่อให้เรียนรู้การดำเนินธุรกิจโดยใช้สื่ออิเล็กทรอนิกส์ ซึ่งเป็นสิ่งสำคัญและจำเป็นมากต่อการประกอบอาชีพในโลกปัจจุบันและอนาคต

3. พัฒนาผู้เรียนให้มีคุณลักษณะ ME3S สถานศึกษามีการพัฒนาผู้เรียนให้มีคุณลักษณะ ดังนี้
คุณธรรม (M : Moral) ภาษาอังกฤษดี (E : English) บุคลิกภาพดี (S1 : Smart) ทักษะดี/ความรู้ดี (S2 : Skillful) และ ขยันอดทน (S3 : Sedulous)

ความโดดเด่นของสถานศึกษา (ผลงาน/รางวัล/เกียรติยศ/ชื่อเสียง)

- สถานศึกษา

- วิทยาลัยได้รับรางวัลศูนย์บ่มเพาะผู้ประกอบการอาชีวศึกษาระดับชาติ ระดับ 5 ดาว ปี 2562
- การประกวดโครงงานวิทยาศาสตร์อาชีวศึกษา ระดับภาคเหนือ ครั้งที่ 32 พ.ศ. 2566 ณ วิทยาลัยเทคนิคพิษณุโลก โดยได้รับรางวัลดังนี้

1. วัสดุปลูกย้วยังโรคราในแคคตัสจากسابเสือ รางวัลชนะเลิศระดับเหรียญทอง
2. ชุดสเกตบอร์ดมือบำบัดแขน รางวัลชนะเลิศระดับเหรียญเงิน

- ผู้บริหาร

- ครู

นางสาวฐิตารีย์ จันทรวีพันธ์

- รางวัลพระพหูสบัติ ประจำปี 2563 ณ วันที่ 24 กันยายน 2563 สำนักงานส่งเสริมสวัสดิการและสวัสดิภาพครูและบุคลากรทางการศึกษา จังหวัดพิษณุโลก

- รางวัลครูสุภา ระดับจังหวัด ประจำปีการศึกษา 2563 ณ วันที่ 14 กรกฎาคม 2563 ศึกษาธิการจังหวัดพิษณุโลก

- รางวัล Excellent Teacher 4.0 สาขาภาษาอังกฤษ ประจำปี 2563 สำนักงานคณะกรรมการการอาชีวศึกษา

- ผู้มีผลงานดีเด่น ระดับภาค ระดับชาติ และระดับนานาชาติ ประจำปีการศึกษา 2564 จากวิทยาลัยอาชีวศึกษาพิษณุโลก

- ได้รับคัดเลือกให้เป็นผู้เชี่ยวชาญการศึกษานวัตกรรมไมโครซอฟท์ ระดับนานาชาติ ปี 2021 - 2022

- รางวัล Microsoft Innovative Educator Expert 2023-2024 โดยได้รับคัดเลือกจาก Microsoft ระดับโลกให้เป็นผู้เชี่ยวชาญด้านนวัตกรรมการศึกษา (MIEE2023-2024)

นายภูมิพัฒน์ วนพิพัฒน์พงศ์

- รางวัลชนะเลิศระดับประเทศ การแข่งขันการนำเสนองานด้านเทคโนโลยีเพื่อการเรียนการสอน สำหรับครูไทย "Thailand Innovative Teachers Leadership Awards 2016"

- รางวัลพระราชทานเครื่องราชอิสริยาภรณ์ทวีติยาภรณ์มงกุฎไทย ประจำปี 2563

- รางวัลผู้สอนอาชีพศึกษาดีเด่น ระดับประเทศ และ รางวัลครูสุดดี ระดับชาติประจำปี 2563

- รางวัลเกียรติบัตรผู้ได้รับผลงานดีเด่น ระดับนานาชาติ ประจำปีการศึกษา 2564

- รางวัลเกียรติบัตรผู้ได้รับผลงานดีเด่น ระดับชาติ ประจำปีการศึกษา 2564

- รางวัล Google for Education Certified Trainer 2022

- โล่รางวัลประกาศเกียรติคุณ "ค่าของแผ่นดิน" โดยคณะกรรมการเอกลักษณ์ของชาติ สำนักงานปลัดสำนักนายกรัฐมนตรี ปี 2565

- รางวัล Microsoft Innovative Educator Expert 2023-2024 โดยการคัดเลือกจาก Microsoft ระดับโลก ให้เป็นผู้เชี่ยวชาญด้านนวัตกรรมการศึกษา (MIEE2023-2024)

- โล่รางวัลประกาศเกียรติคุณ "ค่าของแผ่นดิน" โดยคณะกรรมการเอกลักษณ์ของชาติ สำนักงานปลัดสำนักนายกรัฐมนตรี ปี 2566

นายพิษณุพงศ์ ทองศรีสุข

- รางวัลรองชนะเลิศอันดับ 1 การประกวดออกแบบชุดผ้าพิษณุโลกลายดอกปีบ ผลงานการออกแบบชุด “ ผ้าลายดอกปีบประจำจังหวัดพิษณุโลก ” ในโจทย์ “ ชุดผ้าไทยใส่ได้ทุกวัยใส่ได้ทุกวัน ” บนเวทีมิสแกรนด์พิษณุโลก

- นักเรียนนักศึกษา

ลำดับที่	ชื่อ-สกุลนักเรียนนักศึกษา	รางวัล/ความดีเด่นที่ได้รับ	หน่วยงานที่จัด
1	นางสาวปริยาภรณ์ แก้วดวงเล็ก นางสาวภมรรัตน์ ชูจันทร์	ชนะเลิศเหรียญทอง ทักษะโปรแกรมสำเร็จรูปเพื่องานบัญชี	ระดับภาคภาคเหนือ
2	นายสรยุทธ คำแหง สาขาวิชาเทคโนโลยีสารสนเทศ	ตำแหน่งนายกองค์การนักวิชาชีพ ในอนาคตแห่งประเทศไทย	ระดับภาคเหนือ ปีการศึกษา 2567
3	นางสาวบุณรัตน์ พันธุ์พร สาขาวิชาเทคโนโลยีธุรกิจดิจิทัล	รางวัลชนะเลิศ การประกวดร้องเพลงไทยลูกทุ่ง หญิง ระดับ ปวช./ปวส. ประเภท เดี่ยว	ระดับภาคเหนือ ปีการศึกษา 2567
4	นางสาวพลอยภัสสร ทองอินทร์	รางวัลรองชนะเลิศอันดับ 1 ทักษะการใช้เทคโนโลยีคอมพิวเตอร์ ผลิตหนังสือราชการภายนอก ระดับ ปวส. ประเภท เดี่ยว	ระดับภาคเหนือ ปีการศึกษา 2567
5	นางสาวภาณุมาศ เก่งการทำ นางสาวอารยา พิมพิลา นางสาวปนัดดา คำมิ่ง สาขาวิชาธุรกิจค้าปลีก	รางวัลรองชนะเลิศอันดับ 1 ทักษะการจัดแสดงสินค้า และบริการลูกค้า ระดับ ปวช. ประเภท ทีม	ระดับภาคเหนือ ปีการศึกษา 2567

ลำดับที่	ชื่อ-สกุลนักเรียนนักศึกษา	รางวัล/ความดีเด่นที่ได้รับ	หน่วยงานที่จัด
6	นายสรวิศ ขำภู สาขาวิชาอาหารและโภชนาการ	รางวัลรองชนะเลิศอันดับ 1 การประกวดเล่นิทานพื้นบ้าน ระดับ ปวช./ปวส. ประเภท เดี่ยว	ระดับภาคเหนือ ปีการศึกษา 2567
7	นางสาวสุชาวดี ทวนหอม สาขาวิชาการจัดการสำนักงาน	รางวัลรองชนะเลิศอันดับ 1 ทักษะพิมพ์ไทยด้วยคอมพิวเตอร์ ระดับ ปวช. ประเภท เดี่ยว	ระดับภาคเหนือ ปีการศึกษา 2567
8	นางสาวพรทิพย์ รอดหุ่น นางสาวศิตายุ ยอดเกตุ นายธนากร ไธรวงษ์ นางสาวศุภาพิชญ์ แก้ววงษ์ นายศรัณยูพงษ์ เงินทอง	รางวัลรองชนะเลิศอันดับ 1 ทักษะโลจิสติกส์ (การแก้ปัญหากระบวนการโลจิสติกส์ ผ่านแบบจำลองสถานการณ์ฯ) ระดับ ปวช. ประเภท ทีม	ระดับภาคเหนือ ปีการศึกษา 2567
9	นางสาวฐิตาภรณ์ ปรีชาวนา	รางวัลรองชนะเลิศอันดับ 1 การประกวดดนตรีไทย ชลุ่มเพียงออ ระดับ ปวช./ปวส. ประเภท เดี่ยว	ระดับภาคเหนือ ปีการศึกษา 2567
10	นายพงศธร แก่นจันทร์ นายกฤษณ์ รัตนเลิศ นายธัญพิสิษฐ์ วิจิตรโท	รางวัลรองชนะเลิศอันดับ 2 ทักษะเทคโนโลยีเครือข่าย ระดับ ปวส. ประเภท ทีม	ระดับภาคเหนือ ปีการศึกษา 2567
11	นายธนโชติ คำด่านซ้าย นายชนินทร์ เขยเล็ก นางสาวชญาภา น้อยบัว	รางวัลรองชนะเลิศอันดับ 2 ทักษะการออกแบบบรรจุภัณฑ์เป็น ชุดเซ็ท (Package Uniform) ชุดผลิตภัณฑ์สินค้าเครื่องสำอาง ระดับ ปวช. ประเภท ทีม	ระดับภาคเหนือ ปีการศึกษา 2567
12	นายกษิต์เดช นาคธรรมชาติ นางสาวกริตารัตน์ แซ่หว่า นายอัศวินท์ มะลิวงษ์	รางวัลรองชนะเลิศอันดับ 2 ทักษะการออกแบบและ ตัดเย็บเสื้อสูทสตรีแฟชั่น ระดับ ปวส. ประเภท ทีม	ระดับภาคเหนือ ปีการศึกษา 2567
13	นางสาวปริยากร ทัพพิมพ์แสง	รางวัลรองชนะเลิศอันดับ 2 การประกวดร้องเพลงไทยสากล หญิง ระดับ ปวช./ปวส. ประเภท เดี่ยว	ระดับภาคเหนือ ปีการศึกษา 2567
14	นายสุวิทย์ วรรณธนนต์ชัย	รางวัลรองชนะเลิศอันดับ 2 การประกวดร้องเพลงไทยสากล ชาย ระดับ ปวช./ปวส. ประเภท เดี่ยว	ระดับภาคเหนือ ปีการศึกษา 2567

ลำดับที่	ชื่อ-สกุลนักเรียนนักศึกษา	รางวัล/ความดีเด่นที่ได้รับ	หน่วยงานที่จัด
15	นางสาวตรีรัตน์ ร่มโพธิ์ธารทอง	รางวัลรองชนะเลิศอันดับ 2 ทักษะการออกแบบเขียนแบบตกแต่ง หัวข้อออกแบบ เขียนแบบห้องครัว มาตรฐานสไตล์วินเทจ (Vintage style) ระดับ ปวช. ประเภท เดี่ยว	ระดับภาคเหนือ ปีการศึกษา 2567
16	นายกฤษฎ์ธันโชติ ผจญ	รางวัลรองชนะเลิศอันดับ 4 ทักษะการประกวดร้องเพลงสากล ชาย ระดับ ปวช./ปวส. ประเภท เดี่ยว	ระดับภาคเหนือ ปีการศึกษา 2567
17	นายก้องเกียรติ วิบูลย์กุล สาขาวิชาการบัญชี	รางวัลรองชนะเลิศอันดับ 4 การประกวดพูดในที่สาธารณะเป็น ภาษาอังกฤษ (English Public Speaking Contest) ระดับ ปวช./ปวส. ประเภท เดี่ยว	ระดับภาคเหนือ ปีการศึกษา 2567
18	นางสาวพรสวรรค์ ใจมะณี นายพงศ์ปรีดา สมพันธ์ นางสาวมณฑุทัย คงพระจันทร์	รางวัลรองชนะเลิศอันดับ 3 การแข่งขันทักษะวิดีโอคอนเทนท์ ประชาสัมพันธ์สาขาวิชาคอมพิวเตอร์ กราฟิก (Mix media) ระดับ ปวส. ประเภท ทีม	ระดับภาคเหนือ ปีการศึกษา 2567
19	นางสาวอัจฉรวรรณ อ่อนละอ	รางวัลรองชนะเลิศอันดับ 3 การประกวดดนตรีไทย ชิมสาย ระดับ ปวช./ปวส. ประเภท เดี่ยว	ระดับภาคเหนือ ปีการศึกษา 2567
20	นางสาวภัทราภา จิ้งเจริญลาภ นางสาวพิมพ์วิภา สิ้นทับ	รางวัลรองชนะเลิศอันดับ 3 ทักษะพื้นฐานการแข่งขันตอบปัญหา วิชาหน้าที่พลเมืองและ ประวัติศาสตร์ชาติไทย ระดับ ปวช. ประเภททีม	ระดับภาคเหนือ ปีการศึกษา 2567
21	นางสาวจารุวรรณ แพรแก้ว นางสาวสุภาพร นิลเพ็ชร นายภัทรธร สิงห์เดช นางสาวณัฐภัทร์ ปานสวัสดิ์ นางสาวภัทราภา จิ้งเจริญลาภ	รางวัลชนะเลิศอันดับ 1 การประกวดแข่งขันประดิษฐ์กระทง ประเภท เด็กและเยาวชน	โครงการ จัดงานประเพณี ลอยกระทง ประจำปี พ.ศ. 2566

ลำดับที่	ชื่อ-สกุลนักเรียนนักศึกษา	รางวัล/ความดีเด่นที่ได้รับ	หน่วยงานที่จัด
22	นางสาวจารุวรรณ แพรแก้ว นางสาวสุภาพร นิลเพชร นายภัทรธร สิงหเดช นางสาวณัฐภัสร์ ปานสวัสดิ์ นางสาวภัทราชา จิ่งเจริญลาภ นางสาวกฤษฎาพร มั่นคง นางสาวสุภัชชา ศรีดี นางสาวพิริญาพรรณ บุญมี	รางวัลรองชนะเลิศอันดับ 2 การประกวดประดิษฐ์กระทงฝีมือ ประเภททีม ระดับมัธยมศึกษาปีที่ 1-6	โครงการจัดงาน ประเพณี ลอยกระทง จังหวัด พิษณุโลก ประจำปี 2566

กลยุทธ์ที่ 1 การสร้างกำลังคนนักปฏิบัติมืออาชีพ (Hands – on)

มาตรการที่ 1 ด้านพัฒนาบุคลากรสายผู้สอน

- ส่งเสริมและสนับสนุนครู เพื่อให้มี ความรู้ ทักษะในวิชาชีพ และเทคโนโลยีการสอน ที่มุ่งเน้นผู้เรียนเป็นสำคัญ ตามหลักปรัชญาของเศรษฐกิจพอเพียงและสู่ประชาคมเศรษฐกิจอาเซียน
- ส่งเสริมด้านวิชาการและคุณวุฒิ วิชาชีพ
- ประยุกต์องค์ความรู้ เพื่อใช้ในการบริการวิชาการ และวิชาชีพแก่ชุมชนและสังคม

มาตรการที่ 2 ด้านพัฒนาบุคลากรสายสนับสนุน

- ส่งเสริมบุคลากรสายสนับสนุนของสถานศึกษา เพื่อให้มีความรู้เพิ่มประสิทธิภาพ และจิตบริการ

มาตรการที่ 3 ด้านพัฒนาผู้เรียน

- ฝึกอบรมให้ความรู้แก่นักเรียนนักศึกษาตั้งแต่ก่อนเข้าศึกษา ระหว่างศึกษาและ หลังสำเร็จการศึกษาอย่างมีระบบ
- ส่งเสริมการเรียนการสอน เพื่อพัฒนาทักษะในการเรียนรู้ ความสามารถ การคิดวิเคราะห์ และสร้างเสริมแรงจูงใจในการเรียนรู้ โดยเน้นการปฏิบัติจริง
- พัฒนาทักษะการเป็นผู้นำ สรรหา และยกย่องเชิดชูเกียรติแก่นักเรียนนักศึกษา
- เสริมสร้างเครือข่ายพัฒนานักเรียนนักศึกษา
- จัดทำระบบดูแลนักเรียนนักศึกษา

กลยุทธ์ที่ 2 พัฒนางานวิจัย สิ่งประดิษฐ์ และนวัตกรรม (Research & Innovation)

มาตรการที่ 1 ส่งเสริมความรู้แก่บุคลากรเกี่ยวกับการวิจัย นวัตกรรม สิ่งประดิษฐ์เทคโนโลยี โดยนำมาประยุกต์ใช้ในการปฏิบัติงาน การจัดการเรียนการสอน และวิชาชีพได้อย่างเหมาะสมและมีประสิทธิภาพ

มาตรการที่ 2 ส่งเสริมการพัฒนาการวิจัยสร้างนวัตกรรม สิ่งประดิษฐ์และเทคโนโลยี เพื่อตอบสนองความต้องการของสถานประกอบการ

มาตรการที่ 3 ส่งเสริมการนำองค์ความรู้เกี่ยวกับการวิจัย การสร้างนวัตกรรม สิ่งประดิษฐ์และเทคโนโลยี ไปใช้พัฒนาคุณภาพการบริหารจัดการและการจัดการเรียนการสอน

มาตรการที่ 4 ส่งเสริมการนำความรู้การวิจัย การสร้างนวัตกรรม สิ่งประดิษฐ์ และเทคโนโลยี ไปใช้พัฒนาอาชีพ และพัฒนาสู่เชิงพาณิชย์

มาตรการที่ 5 ส่งเสริมการสร้างเครือข่ายงานวิจัย นวัตกรรม สิ่งประดิษฐ์ และเทคโนโลยี
 กลยุทธ์ที่ 3 ส่งเสริมความเป็นพลเมืองอาเซียน (ASEAN Citizen)

มาตรการที่ 1 ส่งเสริมและพัฒนาบุคลากรทางการศึกษา

มาตรการที่ 2 พัฒนาระบบการเรียนรู้ที่หลากหลาย

มาตรการที่ 3 ส่งเสริมการผลิตสื่อการเรียนการสอน

มาตรการที่ 4 ส่งเสริมและพัฒนาการสร้างงานวิจัย สิ่งประดิษฐ์ นวัตกรรม และงานสร้างสรรค์

มาตรการที่ 5 พัฒนาโครงสร้างพื้นฐานและการจัดการสิ่งแวดล้อมที่เอื้อต่อการเรียนรู้

มาตรการที่ 6 สร้างเครือข่ายความร่วมมือในการจัดการศึกษาทั้งภายในภายนอกประเทศ

มาตรการที่ 7 ส่งเสริมคุณธรรม จริยธรรม และทักษะชีวิตที่เหมาะสมกับเศรษฐกิจสังคมและเทคโนโลยีที่เปลี่ยนแปลงสู่สถานศึกษา

มาตรการที่ 8 พัฒนาทักษะชีวิตตามหลักปรัชญาของเศรษฐกิจพอเพียง

มาตรการที่ 9 ส่งเสริมการทะนุบำรุงศาสนา ศิลปะ วัฒนธรรม การกีฬาและนันทนาการ

มาตรการที่ 10 อนุรักษ์สืบทอดบูรณาการและสร้างสรรค์ศิลปะ วัฒนธรรมไทยอันดีงาม

มาตรการที่ 11 ส่งเสริมการแลกเปลี่ยนเรียนรู้วัฒนธรรมในกลุ่มประชาคมอาเซียน

กลยุทธ์ที่ 4 การบริหารจัดการภาคีเครือข่าย (Network Management)

มาตรการที่ 1 พัฒนาการบริหารสถานศึกษาโดยใช้หลักธรรมาภิบาล

มาตรการที่ 2 ส่งเสริม/พัฒนาระบบประกันคุณภาพทางการศึกษา

มาตรการที่ 3 การนำผลการประกันคุณภาพสู่การพัฒนา

4. ประวัติ ความเป็นมา และข้อมูลด้านอาคารสถานที่วิทยาลัยอาชีวศึกษาพิษณุโลก

4.1 ประวัติ ความเป็นมา ของวิทยาลัยฯ

วิทยาลัยอาชีวศึกษาพิษณุโลก ตั้งขึ้นเมื่อวันที่ 24 พฤศจิกายน พ.ศ. 2481 ณ บริเวณโรงเรียนจ่าการบุญ ถนนจ่าการบุญ เดิมชื่อโรงเรียนช่างเย็บเสื้อผ้า เปิดสอนแผนกวิชาเย็บเสื้อผ้า และย้ายมาตั้ง ณ ที่ปัจจุบัน เลขที่ 60 ถนนวังจันทร์ อำเภอเมือง จังหวัดพิษณุโลก เปลี่ยนชื่อเป็นโรงเรียนเย็บเสื้อผ้าและการช่างสตรีพิษณุโลกเปิดสอน 2 แผนกวิชา คือ แผนกวิชาตัดเย็บเสื้อผ้า และแผนกวิชาการช่างสตรี และเปลี่ยนชื่อเป็นโรงเรียนการช่างสตรีพิษณุโลก เปิดทำการสอนระดับอาชีวศึกษาตอนปลาย

พ.ศ. 2518 - ได้เปลี่ยนชื่อเป็นโรงเรียนอาชีวศึกษาพิษณุโลก

พ.ศ. 2519 - กระทรวงศึกษาธิการ มีคำสั่งให้รวมโรงเรียนอาชีวศึกษาพิษณุโลก โรงเรียนการช่างพิษณุโลก และวิทยาลัยเทคนิคพิษณุโลก เข้าด้วยกัน และยกฐานะเป็นวิทยาลัยอาชีวศึกษาพิษณุโลก มี 3 วิทยาเขต

- วิทยาลัยเทคนิคพิษณุโลก เป็น วิทยาเขต 1
- โรงเรียนการช่างพิษณุโลก เป็น วิทยาเขต 2
- โรงเรียนอาชีวศึกษาพิษณุโลก เป็น วิทยาเขต 3

- พ.ศ. 2520 - เปิดทำการสอนหลักสูตรประกาศนียบัตรวิชาชีพ (ปวช.) สาขาพาณิชย์การ ได้รับงบประมาณก่อสร้าง อาคารปฏิบัติการวิชาชีพคหกรรมทั่วไป เป็นอาคารคอนกรีตเสริมเหล็ก 2 ชั้น งบประมาณ 1,000,000 บาท
- พ.ศ. 2521 - กระทรวงศึกษาธิการ มีคำสั่งให้แยกวิทยาเขต 2 เป็นวิทยาลัยเทคนิคพิษณุโลก
- พ.ศ. 2522 - เปิดทำการสอนหลักสูตรประกาศนียบัตรวิชาชีพชั้นสูง (ปวส.) ประเภทวิชาบริหารธุรกิจ มี 2 สาขาวิชา
- สาขาวิชาผ้าและเครื่องแต่งกาย
 - สาขาวิชาอาหารและโภชนาการ
- พ.ศ. 2523 - กระทรวงศึกษาธิการประกาศแยกวิทยาเขต ในวิทยาลัยต่าง ๆ และจัดตั้งวิทยาลัยใหม่ และเปลี่ยนชื่อใหม่
- วิทยาเขต 1 จัดตั้งเป็นวิทยาลัยพิษณุโลก
 - วิทยาเขต 2 จัดตั้งเป็นวิทยาลัยอาชีวศึกษาพิษณุโลก
- พ.ศ. 2524 - ได้รับงบประมาณ ก่อสร้างอาคารเรียน เป็นอาคารคอนกรีตเสริมเหล็ก 3 ชั้น กว้าง 10 เมตร ยาว 63 เมตร 1 หลัง งบประมาณ 5,000,000 บาท
- พ.ศ. 2525 - เปิดทำการสอนหลักสูตร ประกาศนียบัตรวิชาชีพชั้นสูง (ปวส.) ประเภทวิชาบริหารธุรกิจ 2 สาขาวิชา คือ สาขาวิชาการบัญชี และสาขาวิชาการเลขานุการ
- พ.ศ. 2527 - ได้รับงบประมาณก่อสร้างอาคารเรียน และปฏิบัติการ 3 ชั้น กว้าง 9 เมตร ยาว 63 เมตร งบประมาณ 4,384,000 บาท
- พ.ศ. 2531 - ได้รับงบประมาณก่อสร้างอาคารเรียนและปฏิบัติการ 1 หลัง งบประมาณ 4,155,000 บาท
- พ.ศ. 2534 - เปิดทำการสอนหลักสูตรประกาศนียบัตรวิชาชีพชั้นสูง (ปวส.) ประเภทวิชาบริหารธุรกิจ สาขาวิชาการตลาด
- พ.ศ. 2537 - เปิดทำการสอนหลักสูตรประกาศนียบัตรวิชาชีพชั้นสูง (ปวส.) ประเภทวิชาบริหารธุรกิจ สาขาวิชาคอมพิวเตอร์ธุรกิจ
- พ.ศ. 2538 - ได้รับงบประมาณก่อสร้างอาคารผลิตผล พื้นที่ใช้สอย 576 ตารางเมตร 1 หลัง งบประมาณ 3,456,000 บาท

- พ.ศ. 2539 – 2541 - ได้รับงบประมาณก่อสร้างโรงอาหาร หอประชุม 1 หลัง
งบประมาณ 17,080,000 บาท
- พ.ศ. 2540 - เปิดทำการสอนหลักสูตรประกาศนียบัตรวิชาชีพชั้นสูง (ปวส.) สำหรับ
ผู้จบการศึกษา ชั้นมัธยมศึกษาปีที่ 6 (ม.6) หรือต่างสาขาวิชา ประเภทวิชาบริหารธุรกิจ
สาขาวิชาการบัญชี สาขาวิชาการตลาด สาขาวิชาคอมพิวเตอร์ธุรกิจ
- พ.ศ. 2542 - เปิดทำการสอนหลักสูตรประกาศนียบัตรวิชาชีพชั้นสูง (ปวส.) ประเภทวิชาบริหารธุรกิจ
สาขาวิชาการเงินและการธนาคาร
- พ.ศ. 2546 - เปิดทำการสอนหลักสูตรประกาศนียบัตรวิชาชีพชั้นสูง (ปวส.) ประเภทวิชาเทคโนโลยี
สารสนเทศและการสื่อสาร สาขาวิชาเทคโนโลยีสารสนเทศ
- พ.ศ. 2548 - ได้รับงบประมาณก่อสร้างอาคารกีฬาเอนกประสงค์ 1 หลัง งบประมาณ ปี 2549
จำนวน 4,000,000 บาท
- พ.ศ. 2549 - เปิดทำการสอนหลักสูตรประกาศนียบัตรวิชาชีพ (ปวช.) ประเภทวิชาศิลปกรรม
สาขาวิชาศิลปกรรม สาขางานคอมพิวเตอร์กราฟิก
- เปิดทำการสอนหลักสูตรประกาศนียบัตรวิชาชีพชั้นสูง (ปวส.)
ประเภทวิชาอุตสาหกรรมการท่องเที่ยว สาขาวิชาการโรงแรมและการบริการ
(ระบบทวิภาคี) สาขางานบริการอาหารและเครื่องดื่ม
- พ.ศ. 2551 - เปิดทำการสอนหลักสูตรประกาศนียบัตรวิชาชีพ (ปวช.)
ประเภทวิชาคหกรรม สาขาวิชาผ้าและเครื่องแต่งกาย สาขางานอุตสาหกรรมเสื้อผ้า
- เปิดทำการสอนหลักสูตรประกาศนียบัตรวิชาชีพชั้นสูง (ปวส.)
ประเภทวิชาบริหารธุรกิจ สาขาวิชาการจัดการธุรกิจค้าปลีก (ระบบทวิภาคี)
สาขางานธุรกิจค้าปลีกทั่วไป
- เปิดทำการสอนหลักสูตรประกาศนียบัตรวิชาชีพ (ปวช.) ประเภทวิชาพาณิชยกรรม
สาขาวิชาพาณิชยกรรม สาขางานคอมพิวเตอร์ธุรกิจ (เน้นโปรแกรมมิ่ง)
- พ.ศ. 2553 - เปิดทำการสอนหลักสูตรประกาศนียบัตรวิชาชีพชั้นสูง (ปวส.)
ประเภทวิชาศิลปกรรม สาขาวิชาคอมพิวเตอร์กราฟิก สาขางานคอมพิวเตอร์
มัลติมีเดีย
- เปิดทำการสอนหลักสูตรประกาศนียบัตรวิชาชีพชั้นสูง (ปวส.)
ประเภทวิชาบริหารธุรกิจ สาขาวิชาคอมพิวเตอร์ธุรกิจ สาขางานการพัฒนาเว็บเพจ
- ได้รับงบประมาณก่อสร้างอาคารเรียนและอาคารปฏิบัติการ 5 ชั้น พร้อมลิฟท์ 1 หลัง
ปีงบประมาณ พ.ศ. 2553 งบประมาณที่ได้รับจัดสรร 25,900,000 บาท

- พ.ศ. 2555
- เปิดทำการสอนหลักสูตรประกาศนียบัตรวิชาชีพ (ปวช.) สาขางานคอมพิวเตอร์ธุรกิจ (ศูนย์การเรียนรู้วัดโบสถ์ และ เรือนจำ)
 - เปิดทำการสอนหลักสูตรประกาศนียบัตรวิชาชีพ (ปวช.) สาขาการประกอบอาหาร(MEP)
 - ได้รับงบประมาณก่อสร้างอาคารวิทยบริการ 1 หลัง ปีงบประมาณ พ.ศ. 2555 งบประมาณที่ได้รับจัดสรร 9,100,000 บาท
 - เปิดทำการสอนหลักสูตรประกาศนียบัตรวิชาชีพชั้นสูง (ปวส.) สาขาวิชาการโรงแรมและบริการ(MEP) ทวิภาคี
 - ได้รับงบประมาณก่อสร้างห้องน้ำ 1 หลัง ปีงบประมาณ พ.ศ.2555 งบประมาณที่ได้รับจัดสรร 1,500,000 บาท
- พ.ศ. 2556
- เปิดทำการสอนหลักสูตรประกาศนียบัตรวิชาชีพ (ปวช.) สาขางานเทคโนโลยีสารสนเทศ
 - เปิดทำการสอนหลักสูตรประกาศนียบัตรวิชาชีพ (ปวช.) สาขางานการประกอบอาหาร (MEP)
 - เปิดทำการสอนหลักสูตรประกาศนียบัตรวิชาชีพ (ปวช.) สาขางานคอมพิวเตอร์ธุรกิจ (MEP)
 - เปิดทำการสอนหลักสูตรประกาศนียบัตรวิชาชีพชั้นสูง (ปวส.) สาขางานการโรงแรมและบริการ
 - เปิดทำการสอนหลักสูตรประกาศนียบัตรวิชาชีพชั้นสูง (ปวส.) สาขาคอมพิวเตอร์กราฟิก
 - ได้รับงบประมาณก่อสร้างอาคารศูนย์ปฏิบัติการวิชาชีพ 1 หลังปีงบประมาณ พ.ศ.2556 งบประมาณที่ได้รับจัดสรร 3,000,000 บาท
 - ได้รับงบประมาณปรับปรุงห้องประชุม 514 ปีงบประมาณ พ.ศ.2556 งบประมาณที่ได้รับจัดสรร 1,200,000 บาท
- พ.ศ.2557
- เปิดทำการสอนระดับปริญญาตรีเทคโนโลยี(ต่อเนื่อง) หลักสูตรเทคโนโลยีบัณฑิต (ทล.บ.)
- พ.ศ.2559
- เปิดสอนหลักสูตรทวิศึกษา
- พ.ศ.2560
- เปิดสอนหลักสูตรประกาศนียบัตรวิชาชีพ (ปวช.) พุทธศักราช 2556 (ทวิศึกษา) สาขาวิชาอาหารและโภชนาการ กับ โรงเรียนประชาสงเคราะห์วิทยา
- พ.ศ.2561
- ได้รับงบประมาณก่อสร้างอาคารปฏิบัติการและหอพักพร้อมครุภัณฑ์และลิฟท์ ปีงบประมาณ พ.ศ. 2561 งบประมาณที่ได้รับจัดสรร 37,134,200 บาท
- พ.ศ.2562
- เปิดทำการสอนหลักสูตรประกาศนียบัตรวิชาชีพ (ปวช.) สาขางานการโรงแรม
 - เปิดทำการสอนหลักสูตรประกาศนียบัตรวิชาชีพชั้นสูง (ปวส.) สาขาการดูแลผู้สูงอายุ

- พ.ศ.2563 - เปิดทำการสอนหลักสูตรประกาศนียบัตรวิชาชีพชั้นสูง (ปวส.) พุทธศักราช 2563
 สาขาวิชาการบัญชี
 สาขาวิชาการตลาด
 สาขาวิชาการเทคโนโลยีธุรกิจดิจิทัล
 สาขาวิชาการจัดการธุรกิจค้าปลีก
 สาขาวิชาการจัดการสำนักงาน
 สาขาวิชาดิจิทัลกราฟิก
 สาขาวิชาเทคโนโลยีแฟชั่นและเครื่องแต่งกาย
 สาขาวิชาอาหารและโภชนาการ
 สาขาวิชาการบริหารงานคหกรรม
 สาขาวิชาการจัดการดูแลผู้สูงอายุ
 สาขาวิชาการโรงแรม
 สาขาวิชาเทคโนโลยีสารสนเทศ
- พ.ศ.2564 - เปิดทำการสอนหลักสูตรประกาศนียบัตรวิชาชีพ (ปวช.) สาขาการจัดการโลจิสติกส์
 แอนด์ซัพพลาย
 - เปิดทำการสอนหลักสูตรประกาศนียบัตรวิชาชีพชั้นสูง (ปวส.) สาขาการจัดการโลจิสติกส์
 แอนด์ซัพพลาย

4.2 ข้อมูลด้านอาคารสถานที่

ชื่อสถานศึกษาภาษาไทย วิทยาลัยอาชีวศึกษาพิษณุโลก

ชื่อสถานศึกษาภาษาอังกฤษ Phitsanulok Vocational Collage

ที่ตั้งสถานศึกษา เลขที่ 60 ถนนวังจันทร์ อำเภอเมือง จังหวัดพิษณุโลก 65000

โทรศัพท์ 055-258570

โทรสาร 055-251346

เว็บไซต์ www.plvc.ac.th

อีเมล plvcinfo@gmail.com

มีเนื้อที่ของสถานศึกษา

ที่ราชพัสดุ โฉนดที่ 6074 278 หน้า 63 พื้นที่ 18 ไร่ 2 งาน 20 ตารางวา

มีอาณาเขตดังนี้

- | | | |
|---------------|-----------|------------------------------|
| - ทิศเหนือ | ติดต่อกับ | ศาลจังหวัดพิษณุโลก |
| - ทิศใต้ | ติดต่อกับ | มหาวิทยาลัยราชภัฏพิบูลสงคราม |
| - ทิศตะวันออก | ติดต่อกับ | ถนนวังจันทร์ แม่น้ำน่าน |
| - ทิศตะวันตก | ติดต่อกับ | ถนนพระร่วง และคูเมือง |

อาคารสถานที่

- | | |
|----------------------------------|-----------------|
| 1. ประเภทอาคารเรียนและปฏิบัติการ | จำนวน 11 หลัง |
| 2. อาคารประกอบ | จำนวน 5 หลัง |
| 3. อาคารที่พักอาศัย | จำนวน 12 หลัง |
| 4. สิ่งปลูกสร้าง | จำนวน 16 รายการ |

สีประจำวิทยาลัย

สีแสด – ดำ

ดอกไม้ประจำวิทยาลัย

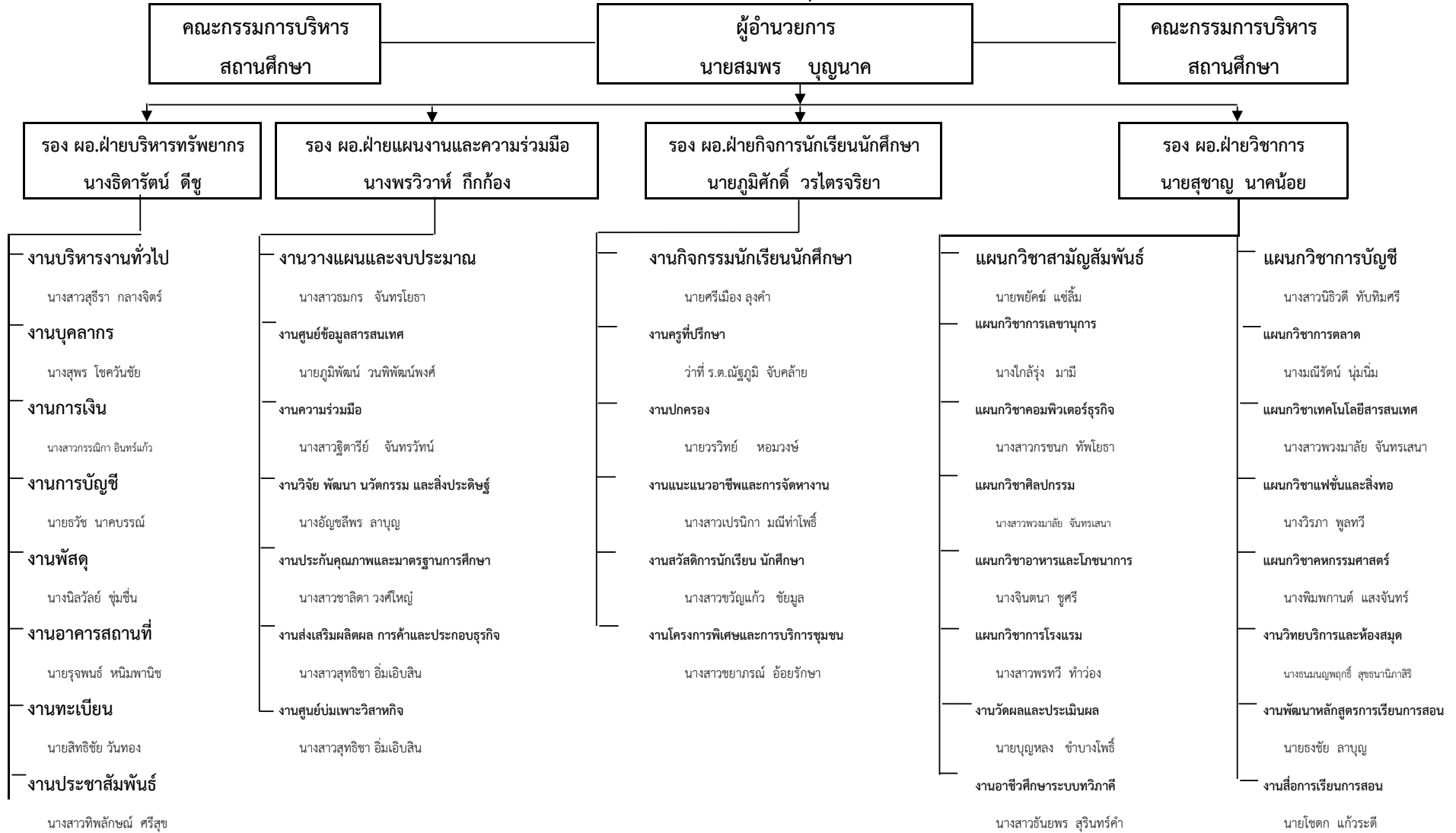
ดอกลำเจียก

เพลงประจำวิทยาลัย

เพลงมาร์ชวิทยาลัยอาชีวศึกษาพิษณุโลก

5. แผนภูมิโครงสร้างการบริหาร

วิทยาลัยอาชีวศึกษาพิษณุโลก



รายละเอียดข้อมูลบุคลากรของสถานศึกษา (สายงานการสอน) สังกัดสำนักงานคณะกรรมการการอาชีวศึกษา

วิทยาลัยอาชีวศึกษาพิษณุโลก

ข้อมูล ณ วันที่ 1 ตุลาคม 2565

ข้อมูลข้าราชการครูและบุคลากรทางการศึกษา

ลำดับ	คำนำหน้า	ชื่อ	สกุล	ตำแหน่ง	เลขที่ตำแหน่ง	อันดับ/ระดับ	วิทยฐานะ	เพศ		วุฒิการศึกษา (สาขาวิชา)				สาขาวิชาที่สอน (เฉพาะผู้ที่ทำหน้าที่สอน)
								ช	ญ	ต่ำกว่า ป.ตรี	ปริญญาตรี	ปริญญาโท	ปริญญาเอก	
1	นาย	สมพร	บุญนาค	ผู้อำนวยการ	8420	คศ 3	ชำนาญการพิเศษ	✓				✓		
2	นาย	นายสุชาณู	นาคน้อย	รองผู้อำนวยการ	8421	คศ 3	ชำนาญการพิเศษ	✓				✓		
3	นาย	นายภูมิศักดิ์	วโรตรจริยา	รองผู้อำนวยการ	8422	คศ 2	ชำนาญการ	✓				✓		
4	นาย	นางพรวิภา	ก๊กก้อง	รองผู้อำนวยการ	8423	คศ 3	ชำนาญการพิเศษ		✓			✓		
5	นาย	นางธิดารัตน์	ดีชู	รองผู้อำนวยการ	8442	คศ 3	ชำนาญการ		✓			✓		
6	นาง	วิรภา	พูลทวี	ข้าราชการครู	8424	คศ 3	ชำนาญการ		✓		✓			สาขาวิชาแพชชั่นและสิ่งทอ
7	นางสาว	พรทวี	ท่าว่อง	ข้าราชการครู	8425	คศ 1	-		✓		✓			สาขาวิชาการโรงแรม
8	นาย	อวัช	นาคบรรณ	ข้าราชการครู	8426	ครูผู้ช่วย	-	✓			✓			สาขาวิชาการบัญชี
9	นางสาว	จิรัชญา	กลับดี	ข้าราชการครู	8427	ครูผู้ช่วย	-		✓		✓			แผนกวิชาสามัญสัมพันธ์ (ภาษาอังกฤษ)
10	นาง	บุษรา	รักษาสวัสดิ์กุล	ข้าราชการครู	8428	คศ 3	ชำนาญการพิเศษ		✓		✓			แผนกวิชาสามัญสัมพันธ์ (ภาษาอังกฤษ)
11	นาง	นิธิตี	ทับทิมศรี	ข้าราชการครู	8429	คศ 1	-		✓			✓		สาขาวิชาการบัญชี
12	นาย	วรวิทย์	หอมวงษ์	ข้าราชการครู	8434	คศ 1	-		✓			✓		แผนกวิชาสามัญสัมพันธ์ (พลศึกษา)
13	ว่าที่ร้อยตรี	ณัฐภูมิ	จับคล้าย	ข้าราชการครู	8435	คศ 1	-		✓			✓		แผนกวิชาสามัญสัมพันธ์ (วิทยาศาสตร์)
14	นางสาว	พวงมาลัย	จันทร์เสนา	ข้าราชการครู	8436	คศ 3	ชำนาญการพิเศษ		✓			✓		สาขาวิชาเทคโนโลยีสารสนเทศ
15	นางสาว	ชยาภรณ์	อ้อยรักษา	ข้าราชการครู	8438	ครูผู้ช่วย	-		✓		✓			แผนกวิชาสามัญสัมพันธ์ (ภาษาไทย)
16	นาง	ไอลิ่ง	มามี	ข้าราชการครู	8439	คศ 3	ชำนาญการพิเศษ		✓			✓		สาขาวิชาเลขานุการ
17	นาย	รุจพันธ์	หมื่นพานิช	ข้าราชการครู	8440	คศ 2	-		✓			✓		สาขาวิชาคอมพิวเตอร์กราฟิก
18	นาย	จตุพร	อ่อนพรม	ข้าราชการครู	8441	คศ 1	-		✓			✓		สาขาวิชาอาหารและโภชนาการ
19	นาย	วุฒิชัย	ก้อนศิลป์	ข้าราชการครู	8443	ครูผู้ช่วย	-		✓			✓		สาขาวิชาคหกรรมศาสตร์
20	นางสาว	ชาลิตา	วงศ์ใหญ่	ข้าราชการครู	8444	คศ 1	-		✓			✓		สาขาวิชาอาหารและโภชนาการ
21	นาย	ณัฐวุฒิ	ชัยศรีสวัสดิ์	ข้าราชการครู	8445	ครูผู้ช่วย	-		✓			✓		แผนกวิชาสามัญสัมพันธ์ (สังคมศึกษา)
22	นางสาว	ชมชนก	กำวงศ์	ข้าราชการครู	8446	คศ 2	-		✓			✓		สาขาวิชาคหกรรมศาสตร์
23	นางสาว	อัญชรี	ศรีจันทร์	ข้าราชการครู	8447	ครูผู้ช่วย	-		✓			✓		แผนกวิชาสามัญสัมพันธ์ (คณิตศาสตร์)
24	นาย	นายศรีเมือง	ลุงคำ	ข้าราชการครู	8449	ครูผู้ช่วย	-		✓			✓		แผนกวิชาสามัญสัมพันธ์ (พลศึกษา)
25	นางสาว	วารุณี	รัตนกิจถาวร	ข้าราชการครู	8451	ครูผู้ช่วย	-		✓			✓		แผนกวิชาสามัญสัมพันธ์ (วิทยาศาสตร์)
26	นาย	ณัฐภัท	ภาคะ	ข้าราชการครู	8452	ครูผู้ช่วย	-		✓			✓		แผนกวิชาสามัญสัมพันธ์ (กฎหมาย)
27	นาง	มณีนรัตน์	นุมนิม	ข้าราชการครู	8453	คศ 3	ชำนาญการพิเศษ		✓			✓		สาขาวิชาการตลาด
28	นาย	สิทธิศักดิ์	แก้วธนกุล	ข้าราชการครู	8454	ครูผู้ช่วย	-		✓			✓		สาขาวิชาเทคโนโลยีสารสนเทศ
29	นางสาว	เปรนิกา	มณีท่าโพธิ์	ข้าราชการครู	8455	ครูผู้ช่วย	-		✓			✓		แผนกวิชาสามัญสัมพันธ์ (วิทยาศาสตร์)
30	นางสาว	มลฤดี	สุธรรมรักชาติ	ข้าราชการครู	8456	ครูผู้ช่วย	-		✓			✓		สาขาวิชาแพชชั่นและสิ่งทอ
31	นาง	พิมพ์กานต์	แสงจันทร์	ข้าราชการครู	8457	คศ 1	-		✓			✓		สาขาวิชาคหกรรมศาสตร์
32	นาย	ธงชัย	ลาบุญ	ข้าราชการครู	8458	คศ 3	ชำนาญการพิเศษ	✓				✓		สาขาวิชาคอมพิวเตอร์ธุรกิจ
33	นางสาว	อัญพร	สุรินทร์คำ	ข้าราชการครู	8461	คศ 2	-		✓			✓		สาขาวิชาอาหารและโภชนาการ

ลำดับ	คำนำหน้า	ชื่อ	สกุล	ตำแหน่ง	เลขที่ตำแหน่ง	อันดับ/ระดับ	วิทยฐานะ	เพศ		วุฒิการศึกษา (สาขาวิชา)				สาขาวิชาที่สอน
								ช	ญ	ต่ำกว่า ป.ตรี	ปริญญาตรี	ปริญญาโท	ปริญญาเอก	(เฉพาะผู้ที่ทำหน้าที่สอน)
34	นาย	ชวลิต	ศรีสุพัฒนะกุล	ข้าราชการครู	8462	ครูผู้ช่วย	-	✓				✓		สาขาวิชาคอมพิวเตอร์กราฟิก
35	นางสาว	จิตติารีย์	จันทร์วัฒน์	ข้าราชการครู	8463	คศ 3	ชำนาญการพิเศษ		✓			✓		แผนกวิชาสามัญสัมพันธ์ (ภาษาอังกฤษ)
36	นางสาว	ปณิตา	อินสี	ข้าราชการครู	8464	คศ 1	-		✓		✓			แผนกวิชาสามัญสัมพันธ์ (ภาษาไทย)
37	นาย	พงษ์พิพัฒน์	จันทวง	ข้าราชการครู	8465	คศ 1	-	✓			✓			สาขาวิชาคอมพิวเตอร์ธุรกิจ
38	นางสาว	จิตติรัตน์	อิงชัยภูมิ	ข้าราชการครู	8466	ครูผู้ช่วย	-		✓		✓			สาขาวิชาการบัญชี
39	นางสาว	สุทธิษา	อิมเอปสิน	ข้าราชการครู	8467	คศ 2	ชำนาญการ		✓		✓			สาขาวิชาการบัญชี
40	นาย	ภูมิพัฒน์	วนพิพัฒน์พงศ์	ข้าราชการครู	8468	คศ 2	ชำนาญการ	✓				✓		สาขาวิชาคอมพิวเตอร์ธุรกิจ
41	นางสาว	กาญจนา	กุลคง	ข้าราชการครู	8469	คศ 1	-		✓		✓			แผนกวิชาสามัญสัมพันธ์ (ภาษาอังกฤษ)
42	นาง	นิลวัลย์	ชุ่มชื่น	ข้าราชการครู	8470	คศ 2	ชำนาญการ		✓		✓			สาขาวิชาอาหารและโภชนาการ
43	นางสาว	สุธีรา	กลางจิตร	ข้าราชการครู	8472	คศ 3	ชำนาญการพิเศษ		✓		✓			สาขาวิชาเลขานุการ
44	นางสาว	นภสร	ชวดเปีย	ข้าราชการครู	8473	ครูผู้ช่วย	-		✓		✓			สาขาวิชาคอมพิวเตอร์กราฟิก
45	นางสาว	ทานตะวัน	อ่อนศรี	ข้าราชการครู	8475	ครูผู้ช่วย	-		✓		✓			สาขาวิชาการบัญชี
46	นาย	พยัคฆ์	แชลิม	ข้าราชการครู	8476	คศ 2	ชำนาญการ	✓			✓			แผนกวิชาสามัญสัมพันธ์ (คณิตศาสตร์)
47	นางสาว	อชิรญา	ทองแสน	ข้าราชการครู	8478	ครูผู้ช่วย	-		✓		✓			สาขาวิชาการบัญชี
48	นางสาว	ทิพลักษณ์	ศรีสุข	ข้าราชการครู	8479	ครูผู้ช่วย	-		✓		✓			สาขาวิชาคอมพิวเตอร์กราฟิก
49	นางสาว	ปณิตดา	บุรณะพล	ข้าราชการครู	8480	ครูผู้ช่วย	-		✓		✓			สาขาโลจิสติกส์และซัพพลายเชน
50	นาย	พลภัทร์	แปงทอง	ข้าราชการครู	8481	ครูผู้ช่วย	-	✓				✓		สาขาวิชาการตลาด
51	นางสาว	กัลญารัตน์	เสาร์แก้ว	ข้าราชการครู	8482	ครูผู้ช่วย	-		✓		✓			สาขาวิชาการตลาด
52	นางสาว	สุทธิรักษ์	ดาปิก	ข้าราชการครู	8483	ครูผู้ช่วย	-		✓		✓			สาขาวิชาการตลาด
53	นาย	คมสันต์	เพ็งเทศ	ข้าราชการครู	8484	คศ 1	-	✓			✓			แผนกวิชาสามัญสัมพันธ์ (สังคมศึกษา)
54	นาย	วรุตม์	ยุทธหา	ข้าราชการครู	8486	ครูผู้ช่วย	-	✓			✓			สาขาวิชาคหกรรมศาสตร์
55	นาย	วงศธร	ด้วงคึม	ข้าราชการครู	8487	ครูผู้ช่วย	-	✓			✓			สาขาวิชาการตลาด
56	นางสาว	จุฑาภรณ์	อารียะ	ข้าราชการครู	8488	ครูผู้ช่วย	-		✓		✓			สาขาวิชาคอมพิวเตอร์ธุรกิจ
57	นาย	สิทธิชัย	วันทอง	ข้าราชการครู	8489	คศ 1	-	✓			✓			สาขาวิชาคอมพิวเตอร์ธุรกิจ
58	นาง	อัญชลีพร	ลาบุญ	ข้าราชการครู	8491	คศ 3	ชำนาญการพิเศษ		✓			✓		สาขาวิชาคอมพิวเตอร์ธุรกิจ
59	นางสาว	จิรัชญา	พรหมแดน	ข้าราชการครู	8492	ครูผู้ช่วย	-		✓		✓			สาขาวิชาการโรงแรม
60	นาย	โชคก	แก้วระดี	ข้าราชการครู	16328	ครูผู้ช่วย	-	✓			✓			สาขาวิชาคอมพิวเตอร์กราฟิก
61	นางสาว	วชิราณี	ทองดอนเสียง	ข้าราชการครู	16816	ครูผู้ช่วย	-		✓			✓		สาขาวิชาคอมพิวเตอร์กราฟิก
62	นางสาว	ธมกร	จันทร์โยธา	ข้าราชการครู	16817	คศ 2	ชำนาญการ		✓			✓		สาขาวิชาคอมพิวเตอร์ธุรกิจ
63	นางสาว	พัทธนันท์	อัมยวน	ข้าราชการครู	17617	ครูผู้ช่วย	-		✓		✓			
64	นาง	ธนมยุพฤดี	สุนธนาภัสสิริ	ข้าราชการครู	19137	คศ 2	ชำนาญการ		✓			✓		สาขาวิชาคอมพิวเตอร์ธุรกิจ
65	นางสาว	ขวัญแก้ว	ชัยมูล	ข้าราชการครู	19138	คศ 1	-		✓		✓			แผนกวิชาสามัญสัมพันธ์ (คณิตศาสตร์)
66	นางสาว	กรชนก	ทัฬโยธา	ข้าราชการครู	2274	คศ 2	ชำนาญการ		✓			✓		สาขาวิชาคอมพิวเตอร์ธุรกิจ
67	นาย	บุญหลง	ข้าบางโพธิ์	ข้าราชการครู	390	คศ 1	-	✓			✓			สาขาวิชาเทคโนโลยีสารสนเทศ
69	นาง	จินตนา	ชูศรี	ข้าราชการครู	20774	คศ 1	-		✓			✓		สาขาวิชาอาหารและโภชนาการ
70	นาง	สุพร	โชควันชัย	ข้าราชการครู	20775	คศ 1	-		✓		✓			สาขาวิชาการบัญชี
รวม								27	45		48	18	-	**ไม่นับวุฒิผู้บริหาร

เจ้าพนักงาน 38 ค.(2)

ลำดับ	คำนำหน้า	ชื่อ	สกุล	ตำแหน่ง	เลขที่ตำแหน่ง	อันดับ/ระดับ	วิทยฐานะ	เพศ		วุฒิการศึกษา (สาขาวิชา)				สาขาวิชาที่สอน (เฉพาะผู้ที่ทำหน้าที่สอน)	
								ช	ญ	ต่ำกว่า ป.ตรี	ปริญญาตรี	ปริญญาโท	ปริญญาเอก		
1	นางสาว	กรรณิกา	อินทร์แก้ว	เจ้าพนักงานธุรการ 38 ค.(2)	499	ชำนาญงาน	-		✓		✓				-
รวม									1		1				

ข้อมูลลูกจ้างประจำ

ลำดับ	คำนำหน้า	ชื่อ	สกุล	ตำแหน่ง	เลขที่ตำแหน่ง	อันดับ/ระดับ	วิทยฐานะ	เพศ		วุฒิการศึกษา (สาขาวิชา)				สาขาวิชาที่สอน (เฉพาะผู้ที่ทำหน้าที่สอน)
								ช	ญ	ต่ำกว่า ม.6	ปวช./ม.6	ปวส./อนุป.ตรี.	ปริญญาตรี	
1	นาย	สมคิด	พิงทรัพย์	ช่างไม้	587	ช 3		✓		✓				
2	นาง	อัมพร	เอี่ยมสะอาด	พนักงานบริการ	593	บ 2			✓	✓				
3	นาย	ประจักษ์	วิสัยพอน	ช่างไม้	4536	ช 3		✓			✓			
4	นาง	พัทธวรรณ	จำปาทอง	พนักงานพัสดุ	5201	ส 4/หัวหน้า			✓				✓	
รวม								2	2	2	1			1

ข้อมูลพนักงานราชการ (ครู)

ลำดับ	คำนำหน้า	ชื่อ	สกุล	ตำแหน่ง	เลขที่ตำแหน่ง	ประเภท	ด้าน	เพศ		วุฒิการศึกษา (สาขาวิชา)				สาขาวิชาที่สอน (เฉพาะผู้ที่ทำหน้าที่สอน)
								ช	ญ	ต่ำกว่า ป.ตรี	ปริญญาตรี	ปริญญาโท	ปริญญาเอก	
1	นาง	ศุภรดา	กลิ่นทอง	พนักงานราชการ	1126	ครู	บริหารทั่วไป		✓		✓			แผนกวิชาสามัญสัมพันธ์ (ภาษาอังกฤษ)
2	นาย	ธวัชชัย	วิมล	พนักงานราชการ	2773	ครู	บริหารทั่วไป	✓			✓			สาขาวิชาเทคโนโลยีสารสนเทศ
3	นางสาว	อภิรดี	บุญเกิดกุล	พนักงานราชการ	2990	ครู	บริหารทั่วไป		✓		✓			สาขาวิชาเทคโนโลยีสารสนเทศ
4	นาย	วิชัยดุม	เหล่ากอ	พนักงานราชการ	3649	ครู	บริหารทั่วไป	✓			✓			สาขาวิชาคอมพิวเตอร์กราฟิก
5	นาง	ชนิดาพา	ปิ่นม่วง	พนักงานราชการ	3650	ครู	บริหารทั่วไป		✓		✓			สาขาวิชาการบัญชี
6	นาย	เอกพล	โชนแจ้ง	พนักงานราชการ	4561	ครู	บริหารทั่วไป	✓			✓			สาขาวิชาอาหารและโภชนาการ
รวม								3	3	-	5	-	-	

ข้อมูลลูกจ้างชั่วคราว (ครูพิเศษสอน)

ลำดับ	คำนำหน้า	ชื่อ	สกุล	ตำแหน่ง	เลขที่ตำแหน่ง	เงินที่ใช้ในการจ้าง		เพศ		วุฒิการศึกษา (สาขาวิชา)				สาขาวิชาที่สอน (เฉพาะผู้ที่ทำหน้าที่สอน)
						จากงบประมาณ	จากรายได้สถานศึกษา	ช	ญ	ต่ำกว่า ป.ตรี	ปริญญาตรี	ปริญญาโท	ปริญญาเอก	
1	นาย	ปพนธีร์	วงศ์เศรษฐภูษิต	ครูพิเศษสอน	-	✓		✓			✓			สาขาวิชาคอมพิวเตอร์ธุรกิจ
2	นางสาว	กัลย์สุดา	สุขสุวรรณ	ครูพิเศษสอน	-	✓			✓		✓			สาขาวิชาคหกรรมศาสตร์
3	นางสาว	สิริวัชรฐา	รักษาสวัสดิ์	ครูพิเศษสอน	-	✓			✓		✓			แผนกวิชาสามัญสัมพันธ์ (พลศึกษา)
4	นางสาว	สุลาสิวรรณ	วงศ์สอาด	ครูพิเศษสอน	-	✓			✓			✓		สาขาวิชาการตลาด
5	นางสาว	ปภาวดี	รุ่งเรือง	ครูพิเศษสอน	-	✓			✓		✓			สาขาวิชาการตลาด
6	นางสาว	เพ็ญนิภา	หว่าเกตุ	ครูพิเศษสอน	-	✓			✓		✓			สาขาวิชาการตลาด
7	นางสาว	นัฐกานต์	บุญร่วม	ครูพิเศษสอน	-	✓			✓		✓			สาขาวิชาเทคโนโลยีสารสนเทศ
8	นางสาว	เบญจมาศ	กลิ่นกรุด	ครูพิเศษสอน	-	✓			✓		✓			สาขาวิชาการบัญชี
9	นางสาว	กัญญารัตน์	อุ่นอยู่	ครูพิเศษสอน	-	✓			✓		✓			สาขาวิชาการบัญชี
10	นาย	กฤษดา	สุขสว่าง	ครูพิเศษสอน	-	✓		✓			✓			สาขาวิชาการจัดการสำนักงาน

ลำดับ	คำนำหน้า	ชื่อ	สกุล	ตำแหน่ง	เลขที่ตำแหน่ง	เงินที่ใช้ในการจ้าง		เพศ		วุฒิการศึกษา (สาขาวิชา)				สาขาวิชาที่สอน (เฉพาะผู้ที่ทำหน้าที่สอน)
						จากงบประมาณ	จากรายได้สถานศึกษา	ช	ญ	ต่ำกว่า ป.ตรี	ปริญญาตรี	ปริญญาโท	ปริญญาเอก	
11	นางสาว	นางสาวภัทรวรรณ	บุญใหญ่	ครูพิเศษสอน	-	✓			✓		✓			สาขาวิชาการจัดการสำนักงาน
12	นาย	กฤษดา	อุ่นเมือง	ครูพิเศษสอน	-	✓		✓			✓			สาขาวิชาการโรงแรม
13	นางสาว	ชลธิชา	นมเนย	ครูพิเศษสอน	-	✓			✓		✓			แผนกวิชาสามัญสัมพันธ์ (ภาษาอังกฤษ)
14	นางสาว	อารีรัตน์	รามสูต	ครูพิเศษสอน	-	✓			✓		✓			สาขาวิชาอาหารและโภชนาการ
15	นาย	ธนูภู	ประเสริฐดี	ครูพิเศษสอน	-	✓		✓			✓			สาขาวิชาการตลาด
16	นางสาว	จรรยาลักษณ์	แสนโน	ครูพิเศษสอน	-	✓			✓		✓			สาขาวิชาการบัญชี
17	นางสาว	รุจิรา	แชลี	ครูพิเศษสอน	-	✓			✓		✓			สาขาวิชาแพชชั่นและสิ่งทอ
18	นางสาว	นรินดา	ทีแสงแดง	ครูพิเศษสอน	-	✓			✓		✓			สาขาโลจิสติกส์และซัพพลายเชน
19	นาย	พิชญพงศ์	ทองศรีสุข	ครูพิเศษสอน	-	✓		✓			✓			สาขาวิชาแพชชั่นและสิ่งทอ
20	นาย	อร่าม	ศรีพาลี	ครูพิเศษสอน	-	✓		✓			✓			สาขาวิชาการตลาด
21	นาย	จิรภัทร	ศรีสวาท	ครูพิเศษสอน	-	✓		✓			✓			สาขาวิชาแพชชั่นและสิ่งทอ
รวม						23	1	9	15	-	21	2	-	

ข้อมูลลูกจ้างชั่วคราว (เจ้าหน้าที่ธุรการ)

ลำดับ	คำนำหน้า	ชื่อ	สกุล	ตำแหน่ง	เลขที่ตำแหน่ง	เงินที่ใช้ในการจ้าง		เพศ		วุฒิการศึกษา (สาขาวิชา)				สาขาวิชาที่สอน (เฉพาะผู้ที่ทำหน้าที่สอน)
						จากงบประมาณ	จากรายได้สถานศึกษา	ช	ญ	ต่ำกว่า ป.ตรี	ปริญญาตรี	ปริญญาโท	ปริญญาเอก	
1	นางสาว	พัชรา	ครุฑवासุข	เจ้าหน้าที่ธุรการ	-	✓			✓	✓				
2	นาย	บุญช่วย	แดงเกิด	เจ้าหน้าที่ธุรการ	-	✓		✓			✓			
3	นางสาว	จิตรอาภรณ์	มั่งเงิน	เจ้าหน้าที่ธุรการ	-	✓			✓		✓			
4	นาง	พรรณทิศา	กิติ	เจ้าหน้าที่ธุรการ	-	✓		✓			✓			
5	นางสาว	วิราวรรณ	คงชานา	เจ้าหน้าที่ธุรการ	-	✓			✓		✓			
6	นางสาว	นันทพร	แยบกลกิจ	เจ้าหน้าที่ธุรการ	-	✓			✓		✓			
7	นาย	นายธีชัย	ทองช่วง	เจ้าหน้าที่ธุรการ	-	✓		✓		✓				
8	นางสาว	นางสาวบุษรินทร์	โพธิ์เต็ม	เจ้าหน้าที่ธุรการ	-	✓			✓		✓			
9	นาย	จักรพรรดิ	พูลชู	เจ้าหน้าที่ธุรการ	-	✓		✓			✓			
10	นางสาว	นางสาวฐิติมา	จำข่ม	เจ้าหน้าที่ธุรการ	-	✓			✓	✓				
11	นางสาว	นางสาวณัฐกานต์	พลยามา	เจ้าหน้าที่ธุรการ	-	✓			✓		✓			
12	ว่าที่ร.ต.หญิง	แพรวพลอย	พลายนาวี	เจ้าหน้าที่ธุรการ	-	✓			✓		✓			
13	นางสาว	พิจิตรา	นาคนवल	เจ้าหน้าที่ธุรการ	-	✓			✓		✓			
14	นางสาว	ศุภิพร	โพธิ์ปี	เจ้าหน้าที่ธุรการ	-	✓			✓		✓			
15	นาย	กำชัย	ชูแก้ว	เจ้าหน้าที่ธุรการ	-	✓		✓				✓		
16	นางสาว	พรทิพย์	หงษ์สมาทิพย์	เจ้าหน้าที่ธุรการ	-	✓			✓		✓			
17	ว่าที่ร.ต.หญิง	ธัญพร	สุวรรณศิริ	เจ้าหน้าที่ธุรการ	-	✓			✓		✓			
18	นางสาว	กุลนิษฐ์	เวียงแก้ว	เจ้าหน้าที่ธุรการ	-	✓			✓		✓			
19	นางสาว	ธนภรณ์	เห็งบ้างคลอง	เจ้าหน้าที่ธุรการ	-	✓			✓		✓			
20	นางสาว	จิรภัทร	ยิ้มเครือทอง	เจ้าหน้าที่ธุรการ	-	✓			✓		✓			

ลำดับ	คำนำหน้า	ชื่อ	สกุล	ตำแหน่ง	เลขที่ตำแหน่ง	เงินที่ใช้ในการจ้าง		เพศ		วุฒิการศึกษา (สาขาวิชา)				สาขาวิชาที่สอน (เฉพาะผู้ที่ทำหน้าที่สอน)
						จากงบประมาณ	จากรายได้อาณาศึกษา	ช	ญ	ต่ำกว่า ป.ตรี	ปริญญาตรี	ปริญญาโท	ปริญญาเอก	
21	นางสาว	ภารดี	รวมวงศ์	เจ้าหน้าที่ธุรการ	-	✓			✓		✓			
22	นางสาว	วชิราภรณ์	อัครโน	เจ้าหน้าที่ธุรการ	-	✓			✓		✓			
23	นางสาว	ณรัชต์หทัย	ธนภัทรชญาพันธ์	เจ้าหน้าที่ธุรการ	-	✓			✓		✓			
24	นาย	ฉัตรมนัสพงศ์	นวมเพ็อง	เจ้าหน้าที่ธุรการ	-	✓		✓			✓			
25	นางสาว	สุภัทราวดี	หอมอ่อน	เจ้าหน้าที่ธุรการ	-	✓			✓		✓			
26	นางสาว	นันทิษา	เหล็กจั่น	เจ้าหน้าที่ธุรการ	-	✓			✓		✓			
27	นาย	จักรุณต์	อ่อนอุษา	เจ้าหน้าที่ธุรการ	-	✓		✓			✓			
28	นาย	พุดพิงษ์	ปานไต้	เจ้าหน้าที่ธุรการ	-	✓		✓			✓			
รวม						30		10	21	5	25	3		
ข้อมูลลูกจ้างชั่วคราว (นักการภารโรง, ยามรักษาการณ์, พนักงานขับรถ)														
ลำดับ	คำนำหน้า	ชื่อ	สกุล	ตำแหน่ง	เลขที่ตำแหน่ง	เงินที่ใช้ในการจ้าง		เพศ		วุฒิการศึกษา (สาขาวิชา)				สาขาวิชาที่สอน (เฉพาะผู้ที่ทำหน้าที่สอน)
						จากงบประมาณ	จากรายได้อาณาศึกษา	ช	ญ	ต่ำกว่า ม.6	ปวช./ม.6	ปวส./อนุป.ตรี.	ปริญญาตรี	
1	นาย	ประเสริฐ	แสงหิรัญ	นักการภารโรง	-	✓		✓			✓			
2	นาย	กฤษดา	ลือหาร	นักการภารโรง	-	✓		✓		✓				
3	นาย	นรินทร์	คำทับทิม	นักการภารโรง	-	✓		✓		✓				
4	นาย	สุชิน	พึ่งสลด	พนักงานขับรถ	-	✓		✓			✓			
5	นาย	ธนพล	แสงเงิน	พนักงานขับรถ	-	✓		✓			✓			
6	นาย	วินัย	รักแจ้ง	ยามรักษาการณ์	-	✓		✓				✓		
7	นาย	ทวีป	นาคศิริ	ยามรักษาการณ์	-	✓		✓			✓			
8	นาง	ณัฐวดี	เขียวบาง	นักการภารโรง	-	✓			✓		✓			
9	นางสาว	แสงเดือน	แสงสิริ	นักการภารโรง	-	✓			✓		✓			
10	นาย	อนุศักดิ์	สุขสุดชีพ	นักการภารโรง	-	✓		✓			✓			
11	นางสาว	พรนภา	หมวกเหล็ก	นักการภารโรง	-	✓			✓		✓			
รวม						11		8	3	2	8	1		

สรุปข้อมูลข้าราชการครู และบุคลากรทางการศึกษา
จำนวนผู้บริหาร ข้าราชการครู และบุคลากรทางการศึกษา

		ข้อมูลบุคลากร จำแนกตามวุฒิการศึกษา			ข้อมูลจ้างลูกจ้างชั่วคราว จำแนกตามแหล่งเงินที่จ้าง			
		ครูผู้สอน	จนท.ทั่วไป/สนับสนุน		ครูผู้สอน	จนท.ทั่วไป/สนับสนุน		
ผู้บริหาร	5	ต่ำกว่า ม.6	ต่ำกว่า ม.6	4	-	-	-	-
ข้าราชการครู	70	ปวช./ม.6	ปวช./ม.6	9	-	-	-	-
เจ้าพนักงาน 38ค.(2)	1	ปวส./อนุป.ตรี.	ปวส./อนุป.ตรี.	6	-	-	-	-
พนักงานราชการ	6	ปริญญาตรี	ปริญญาตรี	27	-	-	-	-
ลูกจ้างประจำ	4	ปริญญาโท	ปริญญาโท	3	-	-	-	-
	<u>86</u>	รวม	<u>94</u>	รวม	<u>49</u>	รวม	<u>21</u>	<u>28</u>
ครูพิเศษสอน	21							
เจ้าหน้าที่ธุรการ	28	รวมทั้งสิ้น	<u>143</u>					
นักการภารโรง	7							
ยามรักษาการณ์	2							
พนักงานขับรถ	2							
	<u>60</u>							
รวมทั้งสิ้น	<u>146</u>							

คน

ข้อมูลนักเรียน นักศึกษา
จำนวนนักเรียนนักศึกษา ปัจจุบัน
ปีการศึกษา 2566 (ปีปัจจุบัน)

1. หลักสูตรในระบบ/ต่อเนื่อง

รวมทั้งสิ้น

2,867

คน

หน่วย : คน

ประเภทวิชา/สาขา	ภาคเรียนที่ 2/2566(ปีปัจจุบัน)										รวมทั้งสิ้น
	ระดับ ปวช.				ระดับ ปวส.			ระดับ ป.ตรี/ปทส.			
	ปีที่ 1	ปีที่ 2	ปีที่ 3	รวม	ปีที่ 1	ปีที่ 2	รวม	ปีที่ 1	ปีที่ 2	รวม	
รวมทั้งสิ้น				1,555			1,295			17	2,867
1. ประเภทวิชาบริหารธุรกิจ	410	298	247	955	407	459	866			0	1,821
- สาขาวิชาการบัญชี	140	93	81	314	130	192	322			0	636
- สาขาวิชาการตลาด	45	39	33	117	64	44	108			0	225
- สาขาวิชาคอมพิวเตอร์ธุรกิจ/เทคโนโลยีธุรกิจดิจิทัล	80	103	90	273	68	91	159			0	432
- สาขาวิชาธุรกิจค้าปลีกสมัยใหม่	45	40	18	103	34	50	84			0	187
- สาขาวิชาโลจิสติกส์	90	18	17	125	92	51	143			0	268
- สาขาวิชาการจัดการสำนักงาน	10	5	8	23	19	31	50			0	27
2. ประเภทวิชาคหกรรม	80	108	64	252	68	93	161			0	413
- สาขาวิชาแฟชั่นและสิ่งทอ/เทคโนโลยีแฟชั่นและสิ่งทอ	10	31	3	44	3	7	10			0	54
- สาขาวิชาอาหารและโภชนาการ	50	68	59	177	64	77	141			0	318
- สาขาวิชาคหกรรมศาสตร์/การบริหารคหกรรมศาสตร์	20	9	2	31	1	5	6			0	37
- สาขาวิชาการดูแลผู้สูงอายุ	0	0	0	0	0	4	4			0	4
3. ประเภทวิชาอุตสาหกรรมท่องเที่ยว	40	31	12	83	42	28	70			0	153
- สาขาวิชาการโรงแรม	40	31	12	83	42	28	70			0	153
4. ประเภทวิชาเทคโนโลยีสารสนเทศและการสื่อสาร	80	20	11	111	26	23	49	10	7	17	177
- สาขาวิชาเทคโนโลยีสารสนเทศ	80	20	11	111	26	23	49	10	7	17	177
5. ประเภทวิชาศิลปกรรม	40	73	41	154	74	75	149			0	303
- สาขาวิชาคอมพิวเตอร์กราฟิก/	40	73	41	154	74	75	149			0	303

2. หลักสูตรนอกระบบ/ระยะสั้น	ทั้งปีการศึกษา (2566)	รวมทั้งสิ้น	1,950	คน
2.1 หลักสูตรวิชาชีพระยะสั้น	1,789	คน	2.3 หลักสูตรคนพิการ	104 คน
2.2 หลักสูตรเสริมวิชาชีพ (แกนมัธยม)	57	คน	2.4 หลักสูตรอื่น ๆ	0

7.2 เป้าหมายจำนวนนักเรียน นักศึกษา

ปีการศึกษา 2567 (ปีต่อไป)

1.หลักสูตรในระบบ/ต่อเนื่อง

รวมทั้งสิ้น 3,308 คน

หน่วย:คน

ประเภทวิชา/สาขา	ภาคเรียนที่ 1/2567 (ปีต่อไป)										รวมทั้งสิ้น
	ระดับปวช.				ระดับปวส.			ระดับป.ตรี/ปทส.			
	ปีที่ 1	ปีที่ 2	ปีที่ 3	รวม	ปีที่ 1	ปีที่ 2	รวม	ปีที่ 1	ปีที่ 2	รวม	
รวมทั้งสิ้น	620	526	433	1,579	1,510	800	2,310	-	-	-	3,889
1. ประเภทวิชาบริหารธุรกิจ											
- สาขาวิชา/งานการบัญชี	160	140	93	393	260	247	507	40	-	40	900
- สาขาวิชา/งานการตลาด	45	45	39	129	140	53	193	-	-	-	322
- สาขาวิชา/งานจัดการสำนักงาน/การเลขานุการ	40	10	103	153	90	27	117	-	-	-	270
- สาขาวิชา/งานคอมพิวเตอร์ธุรกิจ	120	80	40	240	120	116	236	-	-	-	476
- สาขาวิชา/งานธุรกิจค้าปลีก	40	45	18	103	90	48	138	-	-	-	241
- สาขาวิชา/งานโลจิสติกส์	45	90	5	140	270	92	362	-	-	-	502
2. ประเภทวิชาศิลปกรรม											
- สาขาวิชา/งานคอมพิวเตอร์กราฟิก	80	40	73	193	120	44	164	20	-	20	357
3. ประเภทวิชาคหกรรมศาสตร์											
- สาขาวิชา/งานอาหารและโภชนาการ	105	68			100	77	177	-	-	-	
- สาขาวิชา/งานคหกรรมศาสตร์	20	9	2	357	30	5	35	-	-	-	614
- สาขาวิชา/งานแฟชั่นและสิ่งทอ	20	10	3		20	9	29	-	-	-	
- สาขาวิชา/งานการดูแลผู้สูงอายุ	-	-	-		10	6	16	-	-	-	
4. ประเภทวิชาเทคโนโลยีสารสนเทศฯ											
- สาขาวิชา/งานเทคโนโลยีสารสนเทศ	-			-	-		-				-
- สาขาวิชา/งานซอฟต์แวร์ระบบสมองกลฝังตัวและไอที	40	21	11	72	180	24	204	20	13	33	276
5. ประเภทวิชาอุตสาหกรรมบริการท่องเที่ยว											
- สาขาวิชา/งานการโรงแรม	30	46	46	122	80	52	132	-	-	-	254

2. หลักสูตรนอกระบบ/ระยะสั้น	ทั้งปีการศึกษา(2567)	รวมทั้งสิ้น	2,600	คน			
2.1 หลักสูตรวิชาชีพระยะสั้น	2,000	คน	2.3	หลักสูตรเกษตรระยะสั้น	-	คน	2.5 หลักสูตร ปชต. - คน
2.2 หลักสูตรเสริมวิชาชีพ (แกนมัธยม)	-	คน	2.4	หลักสูตรระยะสั้น ตชด.	-	คน	2.6 หลักสูตรอื่นๆ108 อาชีพ 600 คน

ส่วนที่ 3

แผนปฏิบัติการและแผนใช้จ่ายเงินงบประมาณ

วิทยาลัยอาชีวศึกษาพิษณุโลก

3.1 สรุปผลการใช้จ่ายเงิน ปีที่ผ่านมา (ปีงบประมาณ พ.ศ. 2566)

แผนงาน/งบรายจ่าย	ผลการใช้จ่ายเงินปีที่ผ่านมา (ปีงบประมาณ พ.ศ. 2566) ผลผลิต/โครงการ															รวมทั้งสิ้น เป็นเงิน	
	ผลผลิต				โครงการ												รวม
	ปวช.	ปวส.	ระยะสั้น	รวม	โครงการ ขยาย โอกาส การศึกษา วิชาชีพ และพัฒนา ทักษะ วิชาชีพเพื่อ เตรียม ความพร้อม เข้าสู่ตลาด แรงงาน	โครงการ ผลงานวิจัย เพื่อถ่ายทอด เทคโนโลยี	โครงการ พัฒนา ทักษะอาชีพ แบบบูรณา การเพื่อ สร้างโอกาส สร้างงาน สร้างอาชีพ สร้างรายได้ ประชาชน	โครงการ พัฒนา รูปแบบและ ยกระดับ คุณภาพ ศูนย์ซ่อม สร้างเพื่อ ชุมชน	โครงการ ส่งเสริมการ ประกอบ อาชีพอิสระ ในกลุ่มผู้เรียน อาชีวศึกษา	โครงการ ขยายและ ยกระดับ อาชีวศึกษา ทวิภาคีคู่ คุณภาพ มาตรฐาน	โครงการ ปฏิรูป อาชีวศึกษา เพื่อเพิ่ม ผลสัมฤทธิ์ ผู้เรียนด้วย คุณภาพ และ มาตรฐาน ให้มี สมรรถนะ และความ พร้อมเข้าสู่ ตลาด แรงงาน	โครงการ รณรงค์ ป้องกันและ แก้ไข ปัญหา เสพติด	โครงการจัด การเรียนร่วม หลักสูตร อาชีวศึกษา และมัธยม ศึกษาตอน ปลาย(ทวิ ศึกษา)	โครงการ สนับสนุน ค่าใช้จ่ายในการ จัดการศึกษา ตั้งแต่ระดับ อนุบาลจนจบ การศึกษาชั้น พื้นฐาน	รวม		
	1,405,019.96	45,021,583.26	236,786.80	46,663,390.02	87,500.00	137,000.00	600,000.00	844,996.69	205,000.00	527,996.20	25,999.40	50,000.00	320,349.25	17,218,284.60	20,017,126.14	66,680,516.16	
1. แผนงานบุคลากรภาครัฐ	-	36,207,337.31	-	36,207,337.31	-	-	-	-	-	-	-	-	-	-	-	36,207,337.31	
- งบบุคลากร	-	36,126,382.31	-	36,126,382.31	-	-	-	-	-	-	-	-	-	-	-	36,126,382.31	
- งบดำเนินงาน	-	80,955.00	-	80,955.00	-	-	-	-	-	-	-	-	-	-	-	80,955.00	
- งบลงทุน	-	-	-	-	-	-	-	-	-	-	-	-	-	-	-	-	
- งบเงินอุดหนุน	-	-	-	-	-	-	-	-	-	-	-	-	-	-	-	-	
- งบรายจ่ายอื่น	-	-	-	-	-	-	-	-	-	-	-	-	-	-	-	-	

รายการค่าใช้จ่าย/ รายการตาม งบประมาณ	แผนการใช้จ่ายเงินปีตามแผนปฏิบัติการ (ปี2567) แหล่งเงิน ผลผลิต/โครงการ															รวมทั้งสิ้น เป็นเงิน	
	ผลผลิต				โครงการ												รวม
	ปวช.	ปวส.	ระยะสั้น	รวม	โครงการ ขยาย โอกาส การศึกษา วิชาชีพ และพัฒน ทักษะ วิชาชีพเพื่อ เตรียม ความพร้อม เข้าสู่ตลาด แรงงาน	โครงการ ผลงานวิจัย เพื่อถ่ายทอด เทคโนโลยี	โครงการ พัฒนา ทักษะอาชีพ แบบบูรณา การเพื่อ สร้างโอกาส สร้างงาน สร้างอาชีพ สร้างรายได้ ประชาชน	โครงการ พัฒนา รูปแบบและ ยกระดับ คุณภาพ ศูนย์ซ่อม สร้างเพื่อ ชุมชน	โครงการ ส่งเสริมการ ประกอบ อาชีพอิสระ ในกลุ่มผู้เรียน อาชีวศึกษา	โครงการ ขยายและ ยกระดับ อาชีวศึกษา ทวิภาคีสู่ คุณภาพ มาตรฐาน	โครงการ ปฏิรูป อาชีวศึกษา เพื่อเพิ่ม ผลสัมฤทธิ์ ผู้เรียนด้วย คุณภาพ และ มาตรฐาน ให้มี สมรรถนะ และความ พร้อมเข้าสู่ ตลาด แรงงาน	โครงการ ป้องกันและ แก้ไข ปัญหา เสพติด	โครงการจัด การเรียนร่วม หลักสูตร อาชีวศึกษา และมัธยม ศึกษาตอน ปลาย(ทวิ ศึกษา)	โครงการ สนับสนุน ค่าใช้จ่ายในการ จัดการศึกษา ตั้งแต่ระดับ อนุบาลจนจบ การศึกษาชั้น พื้นฐาน	รวม		
2.แผนงานพื้นฐานด้าน การพัฒนาและเสริมสร้าง ศักยภาพทรัพยากรมนุษย์	1,405,019.96	5,693,245.95	236,786.80	7,335,052.71	-	-	-	-	-	-	-	-	-	-	-	7,335,052.71	
- งบบุคลากร	-	-	-	-	-	-	-	-	-	-	-	-	-	-	-	-	
- งบดำเนินงาน	755,799.96	5,459,015.41	236,786.80	6,451,602.17	-	-	-	-	-	-	-	-	-	-	-	6,451,602.17	
- งบลงทุน	-	-	-	-	-	-	-	-	-	-	-	-	-	-	-	-	
- งบเงินอุดหนุน	235,020.00	-	-	235,020.00	-	-	-	-	-	-	-	-	-	-	-	235,020.00	
- งบรายจ่ายอื่น	414,200.00	234,230.54	-	648,430.54	-	-	-	-	-	-	-	-	-	-	-	648,430.54	
3.แผนงานยุทธศาสตร์การวิจัย และพัฒนานวัตกรรม	-	-	-	-	-	137,000.00	-	-	-	-	-	-	-	-	-	137,000.00	
- งบบุคลากร	-	-	-	-	-	-	-	-	-	-	-	-	-	-	-	-	
- งบดำเนินงาน	-	-	-	-	-	-	-	-	-	-	-	-	-	-	-	-	
- งบลงทุน	-	-	-	-	-	-	-	-	-	-	-	-	-	-	-	-	
- งบเงินอุดหนุน	-	-	-	-	-	137,000.00	-	-	-	-	-	-	-	-	-	137,000.00	
- งบรายจ่ายอื่น	-	-	-	-	-	-	-	-	-	-	-	-	-	-	-	-	

รายการค่าใช้จ่าย/ รายการตาม งบประมาณ	แผนการใช้จ่ายเงินปีตามแผนปฏิบัติการ (ปี2567) แหล่งเงิน ผลผลิต/โครงการ															รวมทั้งสิ้น เป็นเงิน	
	ผลผลิต				โครงการ												รวม
	ปวช.	ปวส.	ระยะสั้น	รวม	โครงการ ขยายโอกาส การศึกษา วิชาชีพและ พัฒนาทักษะ วิชาชีพเพื่อ เตรียมความ พร้อมเข้าสู่ ตลาด แรงงาน	โครงการ ผลงานวิจัย เพื่อถ่ายทอด เทคโนโลยี	โครงการ พัฒนา ทักษะอาชีพ แบบบูรณา การเพื่อ สร้างโอกาส สร้างงาน สร้างอาชีพ สร้างรายได้ ประชาชน	โครงการ พัฒนา รูปแบบและ ยกระดับ คุณภาพ ศูนย์ซ่อม สร้างเพื่อ ชุมชน	โครงการ ส่งเสริมการ ประกอบ อาชีพอิสระ ในกลุ่มผู้เรียน อาชีวศึกษา	โครงการ ขยายและ ยกระดับ อาชีวศึกษา ทวิภาคีคู่ คุณภาพ มาตรฐาน	โครงการ ปฏิรูป อาชีวศึกษา เพื่อเพิ่ม ผลสัมฤทธิ์ ผู้เรียนด้วย คุณภาพและ มาตรฐานให้ มีสมรรถนะ และความ พร้อมเข้าสู่ ตลาด แรงงาน	โครงการ รณรงค์ ป้องกันและ แก้ไข ปัญหา เสพติด	โครงการจัด การเรียนร่วม หลักสูตร อาชีวศึกษา และมัธยม ศึกษาตอน ปลาย(ทวิ ศึกษา)	โครงการ สนับสนุน ค่าใช้จ่ายในการ จัดการศึกษา ตั้งแต่ระดับ อนุบาลจนจบ การศึกษาชั้น พื้นฐาน	รวม		
4.แผนงานยุทธศาสตร์เพื่อสนับสนุนด้านการพัฒนาและเสริมสร้างศักยภาพทรัพยากรมนุษย์	-	-	-	-	87,500.00	-	-	844,996.69	-	527,996.20	25,999.40	-	-	-	1,486,492.29	1,486,492.29	
- งบบุคลากร	-	-	-	-	-	-	-	-	-	-	-	-	-	-	-	-	
- งบดำเนินงาน	-	-	-	-	-	-	-	-	-	-	-	-	-	-	-	-	
- งบลงทุน	-	-	-	-	-	-	-	-	-	-	-	-	-	-	-	-	
- งบเงินอุดหนุน	-	-	-	-	87,500.00	-	-	-	-	-	-	-	-	-	87,500.00	87,500.00	
- งบรายจ่ายอื่น	-	-	-	-	-	-	844,996.69	-	527,996.20	25,999.40	-	-	-	-	1,398,992.29	1,398,992.29	
5.แผนงานบูรณาการยกระดับคุณภาพการศึกษาและการเรียนรู้ให้มีคุณภาพเท่าเทียมและทั่วถึง	-	-	-	-	-	-	600,000.00	-	-	-	-	-	320,349.25	-	920,349.25	920,349.25	
- งบบุคลากร	-	-	-	-	-	-	-	-	-	-	-	-	-	-	-	-	
- งบดำเนินงาน	-	-	-	-	-	-	-	-	-	-	-	-	-	-	-	-	
- งบลงทุน	-	-	-	-	-	-	-	-	-	-	-	-	-	-	-	-	
- งบเงินอุดหนุน	-	-	-	-	-	-	-	-	-	-	-	-	-	-	-	-	
- งบรายจ่ายอื่น	-	-	-	-	-	-	600,000.00	-	-	-	-	-	320,349.25	-	920,349.25	920,349.25	

รายการค่าใช้จ่าย/ รายการตาม งบประมาณ	แผนการใช้จ่ายเงินปีตามแผนปฏิบัติการ (ปี2567) แหล่งเงิน ผลผลิต/โครงการ															รวมทั้งสิ้น เป็นเงิน	
	ผลผลิต				โครงการ												รวม
	ปวช.	ปวส.	ระยะสั้น	รวม	โครงการ ขยาย โอกาส การศึกษา วิชาชีพ และพัฒนา ทักษะ วิชาชีพเพื่อ เตรียม ความพร้อม เข้าสู่ตลาด แรงงาน	โครงการ ผลงานวิจัย เทคโนโลยี	โครงการ พัฒนา ทักษะอาชีพ แบบบูรณา การเพื่อ สร้างโอกาส สร้างงาน สร้างอาชีพ สร้างรายได้ ประชาชน	โครงการ พัฒนา รูปแบบและ ยกระดับ คุณภาพ ศูนย์ซ่อม สร้างเพื่อ ชุมชน	โครงการ ส่งเสริมการ ประกอบ อาชีพอิสระ ในกลุ่มผู้เรียน อาชีวศึกษา	โครงการ ขยายและ ยกระดับ อาชีวศึกษา ทวิภาคีคู่ คุณภาพ มาตรฐาน	โครงการ ปฏิบัติ อาชีวศึกษา เพื่อเพิ่ม ผลสัมฤทธิ์ ผู้เรียนด้วย คุณภาพ และ มาตรฐาน ใหม่ สมรรถนะ และความ พร้อมเข้าสู่ ตลาด แรงงาน	โครงการ รณรงค์ ป้องกันและ แก้ไข ปัญหา เสพติด	โครงการจัด เรียนร่วม หลักสูตร อาชีวศึกษา และมัธยม ศึกษาตอน ปลาย(ทวิ ศึกษา)	โครงการ สนับสนุน ค่าใช้จ่ายในการ จัดการศึกษา ตั้งแต่ระดับ อนุบาลจนจบ การศึกษาขั้น พื้นฐาน	รวม		
6.แผนงานบูรณาการพัฒนา คุณภาพการศึกษาและการ เรียนรู้	-	-	-	-	-	-	-	-	205,000.00	-	-	-	-	-	-	205,000.00	205,000.00
- งบบุคลากร	-	-	-	-	-	-	-	-	-	-	-	-	-	-	-	-	-
- งบดำเนินงาน	-	-	-	-	-	-	-	-	-	-	-	-	-	-	-	-	-
- งบลงทุน	-	-	-	-	-	-	-	-	-	-	-	-	-	-	-	-	-
- งบเงินอุดหนุน	-	-	-	-	-	-	-	-	-	-	-	-	-	-	-	-	-
- งบรายจ่ายอื่น	-	-	-	-	-	-	-	-	205,000.00	-	-	-	-	-	-	205,000.00	205,000.00
7.แผนงานบูรณาการป้องกัน ปราบปรามและบำบัดรักษา ผู้ติดยาเสพติด	-	-	-	-	-	-	-	-	-	-	-	50,000.00	-	-	-	50,000.00	50,000.00
- งบบุคลากร	-	-	-	-	-	-	-	-	-	-	-	-	-	-	-	-	-
- งบดำเนินงาน	-	-	-	-	-	-	-	-	-	-	-	-	-	-	-	-	-
- งบลงทุน	-	-	-	-	-	-	-	-	-	-	-	-	-	-	-	-	-
- งบเงินอุดหนุน	-	-	-	-	-	-	-	-	-	-	-	-	-	-	-	-	-
- งบรายจ่ายอื่น	-	-	-	-	-	-	-	-	-	-	-	50,000.00	-	-	-	50,000.00	50,000.00

รายการค่าใช้จ่าย/ รายการตาม งบประมาณ	แผนการใช้จ่ายเงินปีตามแผนปฏิบัติการ (ปี2567) แหล่งเงิน ผลผลิต/โครงการ															รวมทั้งสิ้น เป็นเงิน	
	ผลผลิต				โครงการ												รวม
	ปวช.	ปวส.	ระยะสั้น	รวม	โครงการ ขยายโอกาส การศึกษา วิชาชีพและ พัฒนาทักษะ วิชาชีพเพื่อ เตรียมความพร้อม พร้อมเข้าสู่ ตลาด แรงงาน	โครงการ ผลงานวิจัย เพื่อถ่ายทอด เทคโนโลยี	โครงการ พัฒนา ทักษะอาชีพ แบบบูรณา การเพื่อ สร้างโอกาส สร้างงาน สร้างอาชีพ สร้างรายได้ ประชาชน	โครงการ พัฒนา รูปแบบและ ยกระดับ คุณภาพ ศูนย์ซ่อม สร้างเพื่อ ชุมชน	โครงการ ส่งเสริมการ ประกอบ อาชีพอิสระ ในกลุ่มผู้เรียน อาชีวศึกษา	โครงการ ขยายและ ยกระดับ อาชีวศึกษา ทวิภาคีคู่ คุณภาพ มาตรฐาน	โครงการ ปรับปรุง อาชีวศึกษา เพื่อเพิ่ม ผลสัมฤทธิ์ ผู้เรียนด้วย คุณภาพและ มาตรฐานให้ มีสมรรถนะ และความ พร้อมเข้าสู่ ตลาด แรงงาน	โครงการ รณรงค์ ป้องกันและ แก้ไข ปัญหา เสถียร	โครงการจัด การเรียนร่วม หลักสูตร อาชีวศึกษา และมัธยม ศึกษาตอน ปลาย(ทวิ ศึกษา)	โครงการ สนับสนุน ค่าใช้จ่ายในการ จัดการศึกษา ตั้งแต่ระดับ อนุบาลจนจบ การศึกษาชั้น พื้นฐาน	รวม		
8. แผนงานยุทธศาสตร์สร้าง ความเสมอภาคทางการศึกษา	-	-	-	-	-	-	-	-	-	-	-	-	-	-	17,218,284.60	17,218,284.60	17,218,284.60
- งบบุคลากร	-	-	-	-	-	-	-	-	-	-	-	-	-	-	-	-	-
- งบดำเนินงาน	-	-	-	-	-	-	-	-	-	-	-	-	-	-	-	-	-
- งบลงทุน	-	-	-	-	-	-	-	-	-	-	-	-	-	-	-	-	-
- งบเงินอุดหนุน	-	-	-	-	-	-	-	-	-	-	-	-	-	-	17,218,284.60	17,218,284.60	17,218,284.60
- งบรายจ่ายอื่น	-	-	-	-	-	-	-	-	-	-	-	-	-	-	-	-	-
9.แผนงานพื้นฐานด้าน การพัฒนาและเสริมสร้าง ศักยภาพคน	-	3,121,000.00	-	3,121,000.00	-	-	-	-	-	-	-	-	-	-	-	-	3,121,000.00
- งบบุคลากร	-	-	-	-	-	-	-	-	-	-	-	-	-	-	-	-	-
- งบดำเนินงาน	-	-	-	-	-	-	-	-	-	-	-	-	-	-	-	-	-
- งบลงทุน	-	2,971,000.00	-	2,971,000.00	-	-	-	-	-	-	-	-	-	-	-	-	2,971,000.00
- งบเงินอุดหนุน	-	-	-	-	-	-	-	-	-	-	-	-	-	-	-	-	-
- งบรายจ่ายอื่น	-	150,000.00	-	150,000.00	-	-	-	-	-	-	-	-	-	-	-	-	150,000.00

ส่วนที่ 3

ประมาณการรายรับ - รายจ่าย ปีงบประมาณ พ.ศ. 2567 (ต่อไป)

วิทยาลัยอาชีวศึกษาพิษณุโลก

1. ประมาณการรายรับ		76,765,915 บาท
ก. เงินรายได้ (บกศ.) ยกมา		
		9,922,109
- ยอดยกมาจากปีปัจจุบัน	1,230,538 บาท	
- คาดว่ามีรายรับในปีต่อไป	8,691,571 บาท	
ข. เงินงบประมาณ ปี 2567 (ต่อไป) ที่คาดว่าจะได้รับ		
		66,843,806
งบบุคลากร	31,534,440 บาท	
งบดำเนินงาน	4,679,731 บาท	
งบลงทุน	15,097,100 บาท	
งบเงินอุดหนุน	15,532,535 บาท	
งบรายจ่ายอื่น	0 บาท	
2. ประมาณการรายจ่าย		76,765,915 บาท
งบบุคลากร		
		40,246,440
- เงินเดือน	27,435,480 บาท	
- ค่าจ้างประจำ	1,367,640 บาท	
- ค่าตอบแทนพนักงานราชการ	1,320,120 บาท	
- เงินวิทยฐานะ	1,411,200 บาท	
- ค่าจ้างชั่วคราว	8,712,000 บาท	
งบดำเนินงาน		
		5,889,840
- ค่าตอบแทน	1,249,290 บาท	
- ค่าใช้สอย	- บาท	
- ค่าวัสดุ	3,800,550 บาท	
- ค่าสาธารณูปโภค	840,000 บาท	
งบลงทุน		
		15,097,100
- ครุภัณฑ์	9,675,000 บาท	
- สิ่งก่อสร้าง	5,422,100 บาท	
งบเงินอุดหนุน		
		15,532,535
- การจัดการศึกษาขั้นพื้นฐาน	13,839,435 บาท	
- อุดหนุนเรียนฟรี	689,700 บาท	
- ค่าใช้จ่ายโครงการต่างๆ	1,003,400 บาท	
งบรายจ่ายอื่น		
		-
-	- บาท	
-		
งบสำรองผูกเงิน		
		-
-	- บาท	
-		

3. ประมาณการรายจ่ายมากกว่ารายได้

0 บาท

เพื่อสร้างโอกาส สร้างงาน สร้างอาชีพ

สร้างรายได้ประชาชน

-โครงการพัฒนารูปแบบและยกระดับ 845,000.00

คุณภาพศูนย์ซ่อมสร้างเพื่อชุมชน

-โครงการจ้างครูวิชาชีพผู้ทรงคุณค่า 150,000.00

-โครงการส่งเสริมการประกอบอาชีพอิสระ 205,000.00

ในกลุ่มผู้เรียนอาชีวศึกษา

-โครงการขยายและยกระดับอาชีวศึกษาคี 528,000.00

สู่คุณภาพมาตรฐาน

-โครงการลดปัญหาการออกกลางคัน 26,000.00

-โครงการพัฒนาการศึกษาวิชาชีพตามแนว 35,000.00

พระราชดำริ

-โครงการอาชีพะต้นยาเสพติด 50,000.00

-โครงการต่าง ๆ 879,885.69

3. ประมาณการรายรับมากกว่ารายจ่าย

-

บาท

สรุปงบหน้ารายจ่ายปีงบประมาณ พ.ศ. 2567

วิทยาลัยอาชีวศึกษาพิษณุโลก

รายการค่าใช้จ่าย/ รายจ่ายตาม งบประมาณ	แผนการใช้จ่ายเงินปีตามแผนปฏิบัติการ (ปี2567) แหล่งเงิน ผลผลิต/โครงการ															รวมทั้งสิ้น เป็นเงิน		
	ผลผลิต				โครงการ												รวม	เงินรายได้ (บกศ.)
	ปวช.	ปวส.	ระยะสั้น	รวม	โครงการ สนับสนุน ค่าใช้จ่ายใน การจัดการ ศึกษาตั้งแต่ ระดับ อนุบาลจน จบ การศึกษา ขั้นพื้นฐาน	โครงการ พัฒนา ศักยภาพ ผู้เรียน อาชีวศึกษา ในการเป็น ผู้ประกอบการ	โครงการเร่ง ประสิทธิภาพ การสอนครู อาชีวศึกษา	โครงการ จัดหา บุคลากร สนับสนุน เพื่อคืนครูให้ นักเรียน	โครงการ บูรณาการ การพัฒนา ทักษะทาง วิชาชีพกับ การ เสริมสร้าง คุณลักษณะ อันพึง ประสงค์ของ ผู้เรียน อาชีวศึกษา Fix it	โครงการ จัดการ อาชีวศึกษา เพื่อสนอง พระราชดำริ	โครงการ พัฒนาทักษะ และศักยภาพ การจัดการ เรียนการสอน อาชีวศึกษา	โครงการ อาชีวะ ด้านยาเสพติด	โครงการ กิจกรรมพัฒนา ผู้เรียน	รวม				
	812,000.00	55,390,915.25	200,000.00	56,402,915.25	-	100,000.00	50,000.00	100,000.00	-	500,000.00	25,000.00	50,000.00	9,456,400.00	10,281,400.00	15,149,718.50	81,834,033.75		
-งบบุคลากร	-	44,153,115.25	-	44,153,115.25	-	-	-	-	-	-	-	-	8,610,000.00	8,610,000.00	1,861,200.00	63,234,315.25		
เงินเดือนข้าราชการ	-	38,293,965.25	-	38,293,965.25	-	-	-	-	-	-	-	-	-	-	-	38,293,965.25		
เงินวิทยฐานะ	-	1,789,200.00	-	1,789,200.00	-	-	-	-	-	-	-	-	-	-	-	1,789,200.00		
ค่าตอบแทนรายเดือนข้าราชการ	-	1,075,200.00	-	1,075,200.00	-	-	-	-	-	-	-	-	-	-	-	1,075,200.00		
ค่าจ้างลูกจ้างประจำ	-	1,784,640.00	-	1,784,640.00	-	-	-	-	-	-	-	-	-	-	-	1,784,640.00		
ค่าตอบแทนพนักงานราชการ	-	1,210,110.00	-	1,210,110.00	-	-	-	-	-	-	-	-	-	-	-	1,210,110.00		
ค่าจ้างชั่วคราวและค่าครองชีพ	-	-	-	-	-	-	-	-	-	-	-	-	8,610,000.00	8,610,000.00	1,861,200.00	10,471,200.00		
-งบดำเนินงาน	222,000.00	10,837,800.00	200,000.00	11,477,800.00	-	-	-	-	-	-	-	-	846,400.00	846,400.00	10,594,868.50	22,919,068.50		
-ค่าตอบแทน	-	6,840,000.00	-	6,840,000.00	-	-	-	-	-	-	-	-	-	-	7,193,600.00	14,033,600.00		
ค่าสอนเกินภาระงาน	-	6,840,000.00	-	6,840,000.00	-	-	-	-	-	-	-	-	-	-	6,234,600.00	13,074,600.00		
ค่าสอนระดับปริญญาตรี	-	-	-	-	-	-	-	-	-	-	-	-	-	-	225,000.00	225,000.00		
ค่าตอบแทนปฏิบัติงานนอกเวลา	-	-	-	-	-	-	-	-	-	-	-	-	-	100,000.00	734,000.00	834,000.00		

รายการค่าใช้จ่าย/ รายจ่ายตาม งบประมาณ	แผนการใช้จ่ายเงินปีตามแผนปฏิบัติการ (ปี2567) แหล่งเงิน ผลผลิต/โครงการ															รวมทั้งสิ้น เป็นเงิน
	ผลผลิต				โครงการ										เงินรายได้ (บคศ.)	
	ปวช.	ปวส.	ระยะสั้น	รวม	โครงการ สนับสนุน ค่าใช้จ่ายใน การจัดการ ศึกษาตั้งแต่ ระดับ อนุบาลจน จบ การศึกษา ขั้นพื้นฐาน	โครงการ พัฒนา ศักยภาพ ผู้เรียน อาชีวศึกษา ในการเป็น ผู้ประกอบการ	โครงการเร่ง ประสิทธิภาพ การสอนครู อาชีวศึกษา	โครงการ จัดหา บุคลากร สนับสนุน เพื่อคืนครูให้ นักเรียน	โครงการ บูรณาการ กาพัฒนา ทักษะทาง วิชาชีพกับ การ เสริมสร้าง คุณลักษณะ อันพึง ประสงค์ของ ผู้เรียน อาชีวศึกษา Fix it	โครงการ จัดการ อาชีวศึกษา เพื่อสนอง พระราชดำริ	โครงการ พัฒนาทักษะ และศักยภาพ การจัดการ เรียนการสอน อาชีวศึกษา	โครงการ อาชีวะ ด้านยาเสพติด	โครงการ กิจกรรมพัฒนา ผู้เรียน	รวม		
-ค่าใช้จ่าย	72,000.00	610,000.00	150,000.00	832,000.00	-	-	-	-	-	-	-	-	659,200.00	659,200.00	686,268.50	2,177,468.50
ค่าเงินสมทบประกันสังคม	-	-	-	-	-	-	-	-	-	-	-	-	259,200.00	259,200.00	88,268.50	347,468.50
ค่าใช้จ่ายเดินทางไปราชการ	50,000.00	200,000.00	150,000.00	400,000.00	-	-	-	-	-	-	-	-	400,000.00	400,000.00	-	800,000.00
ค่าจ้างเหมาบริการ	-	80,000.00	-	80,000.00	-	-	-	-	-	-	-	-	-	-	20,000.00	100,000.00
ค่าซ่อมยานพาหนะ	22,000.00	-	-	22,000.00	-	-	-	-	-	-	-	-	-	-	78,000.00	100,000.00
ค่าซ่อมแซมสิ่งก่อสร้างและสถานที่	-	200,000.00	-	200,000.00	-	-	-	-	-	-	-	-	-	-	450,000.00	650,000.00
ค่าซ่อมครุภัณฑ์	-	100,000.00	-	100,000.00	-	-	-	-	-	-	-	-	-	-	50,000.00	150,000.00
ค่าเอกสารการพิมพ์	-	-	-	-	-	-	-	-	-	-	-	-	-	-	-	-
ค่าเก็บขยะสิ่งปฏิกูล	-	30,000.00	-	30,000.00	-	-	-	-	-	-	-	-	-	-	-	30,000.00
-ค่าวัสดุ	150,000.00	1,730,000.00	50,000.00	1,930,000.00	-	-	-	-	-	-	-	-	-	-	215,000.00	2,145,000.00
ค่าวัสดุไฟฟ้าและวิทยุ	-	-	-	-	-	-	-	-	-	-	-	-	-	-	20,000.00	20,000.00
ค่าวัสดุเชื้อเพลิงและสารหล่อลื่น	50,000.00	30,000.00	-	80,000.00	-	-	-	-	-	-	-	-	-	-	50,000.00	130,000.00
ค่าวัสดุสำนักงาน	-	100,000.00	50,000.00	150,000.00	-	-	-	-	-	-	-	-	-	-	50,000.00	200,000.00
ค่าวัสดุก่อสร้าง	-	20,000.00	-	20,000.00	-	-	-	-	-	-	-	-	-	-	30,000.00	50,000.00
ค่าวัสดุหนังสือ วารสารและตำรา	-	-	-	-	-	-	-	-	-	-	-	-	-	-	-	-

รายการค่าใช้จ่าย/ รายการจ่ายตาม งบประมาณ	แผนการใช้จ่ายเงินปีตามแผนปฏิบัติการ (ปี2567) แหล่งเงิน ผลผลิต/โครงการ															รวมทั้งสิ้น เป็นเงิน	
	ผลผลิต				โครงการ												เงินรายได้ (บกศ.)
	ปวช.	ปวส.	ระยะสั้น	รวม	โครงการ สนับสนุน ค่าใช้จ่ายใน การจัดการ ศึกษาตั้งแต่ ระดับ อนุบาลจน จบ การศึกษา ขั้นพื้นฐาน	โครงการ พัฒนา ศักยภาพ ผู้เรียน อาชีวศึกษา ในการเป็น ผู้ประกอบการ	โครงการเร่ง ประสิทธิภาพ การสอนครู อาชีวศึกษา	โครงการ จัดหา บุคลากร สนับสนุน เพื่อคืนครูให้ นักเรียน	โครงการ บูรณาการ การพัฒนา ทักษะทาง วิชาชีพกับ การ เสริมสร้าง คุณลักษณะ อันพึง ประสงค์ของ ผู้เรียน อาชีวศึกษา Fix it	โครงการ จัดการ อาชีวศึกษา เพื่อสนอง พระราชดำริ	โครงการ พัฒนาทักษะ และศักยภาพ การจัดการ เรียนการสอน อาชีวศึกษา	โครงการ อาชีวะ ด้านยาเสพติด	โครงการ กิจกรรมพัฒนา ผู้เรียน	รวม			
ค่าวัสดุเวชภัณฑ์	-	-	-	-	-	-	-	-	-	-	-	-	-	-	20,000.00	20,000.00	
ค่าวัสดุงานบ้านงานครัว	-	80,000.00	-	80,000.00	-	-	-	-	-	-	-	-	-	-	-	80,000.00	
ค่าวัสดุคอมพิวเตอร์	-	-	-	-	-	-	-	-	-	-	-	-	20,000.00	20,000.00	-	20,000.00	
ค่าวัสดุการศึกษา	-	-	-	-	-	-	-	-	-	-	-	-	-	-	50,000.00	50,000.00	
ค่าวัสดุฝึก (สผ.1)	100,000.00	1,500,000.00	-	1,600,000.00	-	-	-	-	-	-	-	-	-	-	-	1,600,000.00	
ค่าวัสดุฝึกระดับปริญญาตรี	-	-	-	-	-	-	-	-	-	-	-	-	-	-	45,000.00	45,000.00	
ค่าคู่มือนักเรียน นักศึกษา	-	-	-	-	-	-	-	-	-	-	-	-	-	-	-	-	
ค่าบัตรนักเรียน นักศึกษา	-	-	-	-	-	-	-	-	-	-	-	-	-	-	-	-	
-ค่าสาธารณูปโภค	-	1,657,800.00	-	1,875,800.00	-	-	-	-	-	-	-	-	187,200.00	187,200.00	2,500,000.00	4,563,000.00	
ค่าไฟฟ้า	-	1,500,000.00	-	1,500,000.00	-	-	-	-	-	-	-	-	-	-	2,500,000.00	4,000,000.00	
ค่าน้ำประปา	-	80,000.00	160,000.00	240,000.00	-	-	-	-	-	-	-	-	-	-	-	240,000.00	
ค่าโทรศัพท์	38,000.00	-	-	38,000.00	-	-	-	-	-	-	-	-	-	-	-	38,000.00	
ค่าบริการไปรษณีย์	20,000.00	40,000.00	-	60,000.00	-	-	-	-	-	-	-	-	-	-	-	60,000.00	
ค่าบริการสื่อและโทรคมนาคม	-	37,800.00	-	37,800.00	-	-	-	-	-	-	-	-	187,200.00	187,200.00	-	225,000.00	
ค่าบริการสัมภาระ	-	-	-	-	-	-	-	-	-	-	-	-	-	-	-	-	

รายการค่าใช้จ่าย/ รายการจ่ายตาม งบประมาณ	แผนการใช้จ่ายเงินปีตามแผนปฏิบัติการ (ปี2567) แหล่งเงิน ผลผลิต/โครงการ															รวมทั้งสิ้น เป็นเงิน	
	ผลผลิต				โครงการ												เงินรายได้ (บกศ.)
	ปวช.	ปวส.	ระยะสั้น	รวม	โครงการ สนับสนุน ค่าใช้จ่ายใน การจัดการ ศึกษาตั้งแต่ ระดับ อนุบาลจน จบ การศึกษา ขั้นพื้นฐาน	โครงการ พัฒนา ศักยภาพ ผู้เรียน อาชีวศึกษา ในการเป็น ผู้ประกอบการ	โครงการเร่ง ประสิทธิภาพ การสอนครู อาชีวศึกษา	โครงการ จัดหา บุคลากร สนับสนุน เพื่อคืนครูให้ นักเรียน	โครงการ บูรณาการ การพัฒนา ทักษะทาง วิชาชีพกับ การ เสริมสร้าง คุณลักษณะ อันพึง ประสงค์ของ ผู้เรียน อาชีวศึกษา Fix it	โครงการ จัดการ อาชีวศึกษา เพื่อสนอง พระราชดำริ	โครงการ พัฒนาทักษะ และศักยภาพ การจัดการ เรียนการสอน อาชีวศึกษา	โครงการ อาชีวฯ ด้านยาเสพติด	โครงการ กิจกรรมพัฒนา ผู้เรียน	รวม			
งบลงทุน	-	-	-	-	-	-	-	-	-	-	-	-	-	-	-	2,000,000.00	2,000,000.00
- ค่าครุภัณฑ์	-	-	-	-	-	-	-	-	-	-	-	-	-	-	-	2,000,000.00	2,000,000.00
โครงการจัดหาครุภัณฑ์ การศึกษาและสำนักงาน	-	-	-	-	-	-	-	-	-	-	-	-	-	-	-	2,000,000.00	2,000,000.00
งบเงินอุดหนุน	250,000.00	-	-	250,000.00	-	100,000.00	-	-	-	-	-	-	-	-	100,000.00	-	350,000.00
โครงการสนับสนุนค่าใช้จ่าย ในการจัดการศึกษาตั้งแต่ ระดับอนุบาลจนจบการศึกษา ขั้นพื้นฐาน	-	-	-	-	726,960.00	-	-	-	-	-	-	-	-	-	-	-	726,960.00
ค่าอุปกรณ์การเรียน	-	-	-	-	1,355,000.00	-	-	-	-	-	-	-	-	-	-	-	1,355,000.00
ค่าเครื่องแบบนักเรียน	-	-	-	-	2,796,000.00	-	-	-	-	-	-	-	-	-	-	-	2,796,000.00
ค่าหนังสือเรียน	-	-	-	-	1,434,200.00	-	-	-	-	-	-	-	-	-	-	-	1,434,200.00
ค่ากิจกรรมพัฒนาผู้เรียน	-	-	-	-	-	-	-	-	-	-	-	-	-	-	-	-	-
อุดหนุนทุนการศึกษา เฉลิมราชกุมารี	-	-	-	-	-	-	-	-	-	-	-	-	-	-	-	-	-
อุดหนุนค่าอุปกรณ์การเรียนของ นักเรียนสายอาชีวศึกษา	250,000.00	-	-	250,000.00	-	-	-	-	-	-	-	-	-	-	-	-	250,000.00

รายการค่าใช้จ่าย/ รายการจ่ายตาม งบประมาณ	แผนการใช้จ่ายเงินปีตามแผนปฏิบัติการ (ปี2567) แหล่งเงิน ผลผลิต/โครงการ														รวมทั้งสิ้น เป็นเงิน		
	ผลผลิต				โครงการ											เงินรายได้ (บคส.)	
	ปวช.	ปวส.	ระยะสั้น	รวม	โครงการสนับสนุน ค่าใช้จ่ายในการจัดการ ศึกษาดังแต่ ระดับ อนุบาลจน จบ การศึกษา ขั้นพื้นฐาน	โครงการพัฒนา ศักยภาพ ผู้เรียน อาชีวศึกษา ในการเป็น ผู้ประกอบการ	โครงการเร่ง ประสิทธิภาพ การสอนครู อาชีวศึกษา	โครงการ จัดหา บุคลากร สนับสนุน เพื่อคืนครูให้ นักเรียน	โครงการ บูรณาการ การพัฒนา ทักษะทาง วิชาชีพกับ การ เสริมสร้าง คุณลักษณะ อันพึง ประสงค์ของ ผู้เรียน อาชีวศึกษา Fix it	โครงการ จัดการ อาชีวศึกษา เพื่อสนอง พระราชดำริ	โครงการ พัฒนาทักษะ และศักยภาพ การจัดการ เรียนการสอน อาชีวศึกษา	โครงการ อาชีวะ ด้านยาเสพติด	โครงการ กิจกรรมพัฒนา ผู้เรียน	รวม			
อุดหนุนโครงการเสริมสร้าง นวัตกรรมการพัฒนา เทคโนโลยีสิ่งประดิษฐ์ของ คนรุ่นใหม่และหุ่นยนต์ อาชีวศึกษา	-	-	-	-	-	100,000.00	-	-	-	-	-	-	-	-	100,000.00	-	100,000.00
งบรายจ่ายอื่น	340,000.00	400,000.00	-	740,000.00	-	-	50,000.00	100,000.00	-	500,000.00	25,000.00	50,000.00	-	-	725,000.00	693,650.00	2,158,650.00
โครงการเร่งประสิทธิภาพ การสอนครูอาชีวศึกษา	300,000.00	-	-	300,000.00	-	-	-	-	-	-	-	-	-	-	-	-	300,000.00
โครงการจัดหาบุคลากรสนับสนุน เพื่อคืนครูให้นักเรียน	-	200,000.00	-	200,000.00	-	-	-	-	-	-	-	-	-	-	-	-	200,000.00
โครงการพัฒนาทักษะอาชีพ แบบบูรณาการเพื่อสร้างโอกาส สร้างงาน สร้างอาชีพ สร้างรายได้ประชาชน	-	-	-	-	-	-	50,000.00	-	-	-	-	-	-	-	50,000.00	-	50,000.00
โครงการพัฒนารูปแบบและ ยกระดับคุณภาพศูนย์ซ่อม สร้างเพื่อชุมชน	-	-	-	-	-	-	-	100,000.00	-	-	-	-	-	-	100,000.00	-	100,000.00

รายการค่าใช้จ่าย/ รายการจ่ายตาม งบประมาณ	แผนการใช้จ่ายเงินปีตามแผนปฏิบัติการ (ปี2567) แหล่งเงิน ผลผลิต/โครงการ															รวมทั้งสิ้น เป็นเงิน			
	ผลผลิต				โครงการ												เงินรายได้ (บคศ.)		
	ปวช.	ปวส.	ระยะสั้น	รวม	โครงการ สนับสนุน ค่าใช้จ่ายใน การจัดการ ศึกษาดังแต่ ระดับ อนุบาลจน จบ การศึกษา ขั้นพื้นฐาน	โครงการ พัฒนา ศักยภาพ ผู้เรียน อาชีวศึกษา ในการเป็น ผู้ประกอบการ	โครงการเร่ง ประสิทธิภาพ การสอนครู อาชีวศึกษา	โครงการ จัดหา บุคลากร สนับสนุน เพื่อคืนครูให้ นักเรียน	โครงการ บูรณาการ การพัฒนา ทักษะทาง วิชาชีพกับ การ เสริมสร้าง คุณลักษณะ อันพึง ประสงค์ของ ผู้เรียน อาชีวศึกษา Fix it	โครงการ จัดการ อาชีวศึกษา เพื่อสนอง พระราชดำริ	โครงการ พัฒนาทักษะ และศักยภาพ การจัดการ เรียนการสอน อาชีวศึกษา	โครงการ อาชีวเ ศตวรรษที่ 4	โครงการ กิจกรรมพัฒนา ผู้เรียน	รวม					
โครงการส่งเสริมการประกอบ อาชีพอิสระในกลุ่มผู้เรียน อาชีวศึกษา	-	-	-	-	-	100,000.00	-	-	-	-	-	-	-	-	100,000.00	-	100,000.00		
โครงการขยายและยกระดับ อาชีวศึกษาศิลป์คุณภาพมาตรฐาน	-	-	-	-	-	-	-	-	-	-	-	-	-	-	500,000.00	-	500,000.00		
โครงการลดปัญหาการออก กลางคืน	-	-	-	-	-	-	-	-	-	-	-	-	-	-	25,000.00	-	25,000.00		
โครงการพัฒนาการศึกษาวิชาชีพ ตามแนวพระราชดำริ	40,000.00	-	-	40,000.00	-	-	-	-	-	-	-	-	-	-	-	-	40,000.00		
โครงการอาชีวศึกษาด้านยาเสพติด	-	-	-	-	-	-	-	-	-	-	-	-	-	50,000.00	-	-	50,000.00		
โครงการต่าง ๆ	-	200,000.00	-	200,000.00	-	-	-	-	-	-	-	-	-	-	-	1,000,000.00	1,000,000.00	693,650.00	1,893,650.00

โครงการของวิทยาลัย ประจำปีงบประมาณ 2567

ฝ่ายบริหารทรัพยากร

ที่	ชื่อโครงการ	ผู้รับผิดชอบ	แผนก/งาน	งบประมาณ	แหล่งเงินได้			มาตรฐานวิทยาลัย
					งบประมาณ	พัฒนาผู้เรียน	รายได้	
1	งานทะเบียนพบผู้สำเร็จการศึกษา ประจำปีการศึกษา 2566	หัวหน้างานทะเบียน	งานทะเบียน	1,000	1,000			1
2	รับสมัครนักเรียน นักศึกษา ประจำปีการศึกษา 2567	หัวหน้างานทะเบียน	งานทะเบียน	3,000			3,000	1
3	มอบตัวนักเรียน นักศึกษา ประจำปีการศึกษา 2567	หัวหน้างานทะเบียน	งานทะเบียน	30,000			30,000	1
4	พิธีมอบประกาศนียบัตรประจำปีการศึกษา 2566	หัวหน้างานทะเบียน	งานทะเบียน	รอ งปม.			รอ งปม.	1
5	จัดทำบัตรประจำตัวนักเรียนนักศึกษาระบบบาร์โค้ดประจำปีการศึกษา 2567	หัวหน้างานทะเบียน	งานทะเบียน	รอ งปม.			รอ งปม.	2
6	พัฒนาบุคลากรของสถานศึกษาเพื่อเพิ่มประสิทธิภาพและวิสัยทัศน์ในการทำงาน	หัวหน้างานบุคลากร	งานบุคลากร	200,000			200,000	2
7	เสริมสร้างสุขภาวะทางปัญญา	หัวหน้างานบุคลากร	งานบุคลากร	10,000			10,000	2
8	อบรมเสริมสร้างพัฒนาวิสัย คุณธรรม จริยธรรม ข้าราชการครูและบุคลากรทางการศึกษา	หัวหน้างานบุคลากร	งานบุคลากร	20,000			20,000	2
9	สื่อกราฟิกเพื่อการประชาสัมพันธ์ ปี 66	หัวหน้างานงานประชาสัมพันธ์	งานประชาสัมพันธ์	10,000	10,000			3
10	ประชาสัมพันธ์ข่าวสารประจำปีงบประมาณ 2567	หัวหน้างานงานประชาสัมพันธ์	งานประชาสัมพันธ์	10,000			10,000	3
11	บำรุงรักษาครุภัณฑ์ในงานประชาสัมพันธ์ ปี 67	หัวหน้างานงานประชาสัมพันธ์	งานประชาสัมพันธ์	10,000			10,000	2
12	จัดซื้อเครื่องมือและครุภัณฑ์เพื่อซ่อมแซมอาคารสถานที่และระบบสาธารณูปโภคพื้นฐาน	หัวหน้างานอาคาร	งานอาคาร	20,000	20,000			2
13	ปรับปรุงห้องตรวจหน้าอาคาร 7 (แฟลตพักครู)	หัวหน้างานอาคาร	งานอาคาร	10,000	10,000			2
14	ปรับปรุงซ่อมแซมอาคารสถานที่และระบบสาธารณูปโภคพื้นฐาน	หัวหน้างานอาคาร	งานอาคาร	รอ งปม.				2
15	จัดทำซุ้มเฉลิมฉลองพระเกียรติในวันสำคัญตามนโยบายของรัฐบาล	หัวหน้างานอาคาร	งานอาคาร	50,000	50,000			2
รวม				374,000	91,000	0	283,000	

โครงการของวิทยาลัย ประจำปีงบประมาณ 2567

ฝ่ายวิชาการ

ที่	ชื่อโครงการ	ผู้รับผิดชอบ	แผนก/งาน	งบประมาณ	แหล่งเงินได้			มาตรฐานวิทยาลัย
					งบประมาณ	พัฒนาผู้เรียน	รายได้	
16	พัฒนาศักยภาพการใช้ภาษาอังกฤษเพื่อการสื่อสารสู่มาตรฐานสากลสำหรับนักเรียน นักศึกษาและบุคลากรวิทยาลัยภายใต้ โครงการชื่อ English & ASEAN camp	นางสาวฐิติกรีย์ จันทรวาทน์	แผนกสามัญสัมพันธ์	10,000		10,000		1
17	พัฒนาศักยภาพการใช้ภาษาอังกฤษเพื่อการสื่อสารสู่มาตรฐานสากล สำหรับนักเรียน นักศึกษาและบุคลากรวิทยาลัย English Exhibition & English Drama	นางสาวฐิติกรีย์ จันทรวาทน์	แผนกสามัญสัมพันธ์	5,000		5,000		1
18	online English Training and English Clinic	นางสาวฐิติกรีย์ จันทรวาทน์	แผนกสามัญสัมพันธ์	3,000		3,000		3
19	โครงการวันสำคัญสากล International Day	นางสาวฐิติกรีย์ จันทรวาทน์	แผนกสามัญสัมพันธ์	5,000		5,000		3
20	คณิตศาสตร์พาเพลิน	นางสาวขวัญแก้ว ชัยมูล	แผนกสามัญสัมพันธ์	3,000		3,000		1
21	สวนพืชผัก สมุนไพรตามหลักปรัชญาเศรษฐกิจพอเพียง	นางสาวเปรมิกา มณีท่าโพธิ์	แผนกสามัญสัมพันธ์	๑๐ งบประมาณ				1
22	เปิดโลกความคิดวิชาการ ประสบความสำเร็จ	นายพยัคฆ์ แซ่ลิ้ม	แผนกสามัญสัมพันธ์	10,000		10,000		1
23	วันภาษาไทยแห่งชาติสำคัญสู่คุณครู	นางสาวปณิตา อินสี	แผนกสามัญสัมพันธ์	10,000		10,000		1
24	ซ่อมแซมห้องวิทยาศาสตร์ วิทยาลัยอาชีวศึกษาพิษณุโลก	นายพยัคฆ์ แซ่ลิ้ม	แผนกสามัญสัมพันธ์	๑๐ งบประมาณ				2
25	นำเสนอผลงานโครงงานวิทยาศาสตร์ตามแนวหลักปรัชญาเศรษฐกิจพอเพียง	นางสาวเปรมิกา มณีท่าโพธิ์	แผนกสามัญสัมพันธ์	4,000		4,000		1
26	การแข่งขันทักษะโปรแกรมสำเร็จรูปเพื่องานบัญชีระดับปวส.และการแข่งขันทักษะการใช้คอมพิวเตอร์ในงานบัญชีระดับปวช.	นางนิธิตี ทัฬหีศรี	การบัญชี	๑๐ งบประมาณ				3
27	จัดหาวัสดุฝึกเพื่อใช้ในการฝึกปฏิบัติการแข่งขันทักษะโปรแกรมสำเร็จรูป	นางนิธิตี ทัฬหีศรี	การบัญชี	3,150		3,150		3
28	จัดหาวัสดุฝึกเพื่อใช้ในการฝึกปฏิบัติการแข่งขัน Fin. ดี We Can Do !!!	นางนิธิตี ทัฬหีศรี	การบัญชี	๑๐ งบประมาณ				3
29	อบรมเพิ่มพูนความรู้ เรื่อง ภาษีอากรและจรรยาบรรณผู้ทำบัญชี ระดับ ปวช. และ ระดับ ปวส.	นางนิธิตี ทัฬหีศรี	การบัญชี	5,000		5,000		1
30	ศึกษาผลงานสถานประกอบการ นส.ปวส.ปีการศึกษา 2567	นางนิธิตี ทัฬหีศรี	การบัญชี	๑๐ งบประมาณ				1
31	ศึกษาผลงานในสถานประกอบการ ปวส	นางมนิรัตน์ นุ่มนึ่ง	การตลาด	๑๐ งบประมาณ				1
32	อบรมเชิงปฏิบัติการ สาขาวิชาการตลาด และสาขาวิชาธุรกิจค้าปลีก	นางมนิรัตน์ นุ่มนึ่ง	การตลาด	15,000	15,000			1
33	ฝึกอบรมเชิงปฏิบัติการ ผู้ควบคุมรถยกน้ำหนักไม่เกิน 10 ตัน ระดับ 1	นางมนิรัตน์ นุ่มนึ่ง	การตลาด	50,000			50,000	1
34	ศึกษาผลงานในสถานประกอบการ สาขาวิชาการจัดการโลจิสติกส์และซัพพลายเชน ปวส.	นางมนิรัตน์ นุ่มนึ่ง	การตลาด	5,000			5,000	1
35	โครงการอบรมพัฒนาการใช้งาน Microsoft Learning.	นางสาวกรชนก ทัฬหีธา	คอมพิวเตอร์ธุรกิจ	3,000		3,000		1
36	อบรมการจัดการเรียนรู้โดยอาศัยกรณีปัญหา ผู้ชำนาญ ผู้เชี่ยวชาญตามหลักปรัชญาเศรษฐกิจ	นางสาวกรชนก ทัฬหีธา	คอมพิวเตอร์ธุรกิจ	7,000		7,000		1
37	คอมพิวเตอร์ร่วมจิตอาสาเพื่อพัฒนาสิ่งแวดล้อม	นางสาวกรชนก ทัฬหีธา	คอมพิวเตอร์ธุรกิจ	5,000		5,000		1
38	คอมพิวเตอร์ดี เก่ง กล้า	นางสาวกรชนก ทัฬหีธา	คอมพิวเตอร์ธุรกิจ	10,000			10,000	1
39	สัปดาห์วิชาการคอมพิวเตอร์ธุรกิจและเทคโนโลยีธุรกิจดิจิทัล	นางสาวกรชนก ทัฬหีธา	คอมพิวเตอร์ธุรกิจ	5,000		5,000		1
40	อบรมรู้ทันภัยสังคมออนไลน์และกฎหมายคอมพิวเตอร์	นางสาวกรชนก ทัฬหีธา	คอมพิวเตอร์ธุรกิจ	5,000		5,000		1
41	จัดอบรมโดยเชิญผู้มีปัญญาท้องถิ่นสำหรับ นักเรียน นักศึกษา	ไก่อรุ้ง มานี	การจัดการสำนักงาน	3,000		3,000		1
42	จัดงานวิชาชีพสัมมนาเชิงปฏิบัติการจัดการสำนักงาน	ไก่อรุ้ง มานี	การจัดการสำนักงาน	25,000		25,000		1
43	พัฒนาปรับปรุงซ่อมแซมห้องฝึกปฏิบัติการผลิตภัณฑ์ เบเกอรี่ เพื่อยกระดับคุณภาพทักษะวิชาชีพผู้เรียน	สาขาวิชาอาหาร	สาขาวิชาอาหาร	๑๐ งบประมาณ				2
44	อบรมการจัดการเรียนรู้โดยอาศัยกรณีปัญหา ผู้ชำนาญ ผู้เชี่ยวชาญ ตามหลักปรัชญา เศรษฐกิจพอเพียง	สาขาวิชาอาหาร	สาขาวิชาอาหาร	4,000		4,000		1
45	บูรณาการเรียนการสอนสาขาวิชาอาหารและโภชนาการ	สาขาวิชาอาหาร	สาขาวิชาอาหาร	5,000		5,000		2
46	ซ่อมบำรุงครุภัณฑ์ประจำห้องปฏิบัติการสาขาวิชาแฟชั่นและสิ่งทอ	นางวิภา พูลทวี	แฟชั่นและสิ่งทอ	20,000	20,000			2
47	การจัดการเรียนรู้โดยอาศัยกรณีปัญหา ผู้ชำนาญ ผู้เชี่ยวชาญตามหลักปรัชญาเศรษฐกิจ	นางวิภา พูลทวี	แฟชั่นและสิ่งทอ	5,000		5,000		1
48	อบรมเชิงปฏิบัติการเรื่อง การจัดทำงบประมาณที่หน่วยงานอาชีพ แก่นักเรียน นักศึกษา	นางพิมพ์กานต์	คหกรรมศาสตร์	15,000		15,000		1
49	เสริมสร้างทักษะการเรียนรู้ของผู้เรียน	หัวหน้าสาขาวิชาผู้สูงอายุ	สาขาการจัดการดูแลผู้สูงอายุ	10,000		10,000		1
50	ประหยัดพลังงานไฟฟ้าด้วย IOT	นางสาวพวงมาลัย จันทรสนา	เทคโนโลยีสารสนเทศ	10,000		10,000		2
51	Web Application สำหรับ IOT และการเรียนรู้จำใบหน้า	นางสาวพวงมาลัย จันทรสนา	เทคโนโลยีสารสนเทศ	10,000		10,000		3
52	ซ่อมบำรุงคอมพิวเตอร์ห้องปฏิบัติการ อาคาร 9 ทั้งห้อง	นางสาวพวงมาลัย จันทรสนา	เทคโนโลยีสารสนเทศ	30,000		30,000		2

ที่	ชื่อโครงการ	ผู้รับผิดชอบ	แผนก/งาน	งบประมาณ	แหล่งเงินได้			มาตรฐานวิจัยฯ
					งบประมาณ	พัฒนาผู้เรียน	รายได้	
53	ปรับปรุงห้องปฏิบัติการกราฟิก เพื่อรองรับการพัฒนาระบบสารสนเทศ	นายรจพงษ์ หนิมพานิช	กราฟิก	30,000	30,000			2
54	พัฒนาห้องปฏิบัติการเรียนรู้คอมพิวเตอร์กราฟิก	นายรจพงษ์ หนิมพานิช	กราฟิก	12,000			12,000	3
55	พัฒนาผู้ประกอบการฝึกงานใหม่ตามหลักปรัชญาเศรษฐกิจพอเพียง	นายรจพงษ์ หนิมพานิช	กราฟิก	10,000		10,000		4
56	นิทรรศการแสดงผลงานนักเรียนสาขาวิชาคอมพิวเตอร์กราฟิก	นางสาวพวงมาลัย จันทร์เสนา	กราฟิก	รช.งป.ม.				1
57	อบรมเชิงปฏิบัติการ“การบริการอาหารและเครื่องดื่มแบบมืออาชีพ”	นางสาวพรทวี ท้าวอง	การโรงแรม	20,000		20,000		1
58	อบรมเชิงปฏิบัติการ“ระบบจองห้องพักโรงแรม”	นางสาวพรทวี ท้าวอง	การโรงแรม	รช.งป.ม.				1
59	จัดประกวดโครงงานวิทยาศาสตร์สมาคมวิทยาศาสตร์อาชีวศึกษา เอสไอ	ฝ่ายวิชาการ	ฝ่ายวิชาการ	35,000		35,000		3
60	จัดทำงานวิจัยและพัฒนา ฝ่ายวิชาการ	ฝ่ายวิชาการ	ฝ่ายวิชาการ	5,000	5,000			2
61	จัดตั้งองค์การที่มีหน้าที่รับรองสมรรถนะมาตรฐานอาชีพสถาบันคุณวุฒิวิชาชีพ	ฝ่ายวิชาการ	ฝ่ายวิชาการ	3,000			3,000	2
62	จัดตั้งศูนย์ทดสอบมาตรฐานฝีมือแรงงาน การพัฒนาฝีมือแรงงาน	ฝ่ายวิชาการ	ฝ่ายวิชาการ	3,000			3,000	2
63	การแข่งขันวิชาการและแข่งขันทักษะวิชาชีพระดับหน่วย	ฝ่ายวิชาการ	ฝ่ายวิชาการ	5,000		5,000		3
64	การแข่งขันวิชาการและแข่งขันทักษะวิชาชีพระดับจังหวัด	ฝ่ายวิชาการ	ฝ่ายวิชาการ	50,000		50,000		3
65	การแข่งขันวิชาการและแข่งขันทักษะวิชาชีพระดับภาค	ฝ่ายวิชาการ	ฝ่ายวิชาการ	30,000		30,000		3
66	การแข่งขันวิชาการและแข่งขันทักษะวิชาชีพระดับชาติ	ฝ่ายวิชาการ	ฝ่ายวิชาการ	30,000		30,000		3
67	คลินิกวิชาการ เพื่อพัฒนาครูผู้สอนทางวิชาการ	ฝ่ายวิชาการ	ฝ่ายวิชาการ	10,000		10,000		2
68	พัฒนาแผนการสอนเชื่อมโยง PLC และ ID Plan	ฝ่ายวิชาการ	ฝ่ายวิชาการ	5,000	5,000			2
69	ศึกษาผลงานในสถานประกอบการสำหรับนักเรียนใหม่ ระดับ ปวช.1(ทุกสาขาวิชา 100 บาท ต่อคน)	ฝ่ายวิชาการ	ฝ่ายวิชาการ	50,000		50,000		1
70	อบรมความรู้	นางธรมณพุดธิ์ สุขอนานิภาสิริ	งานวิทยบริการและห้องสมุด	1,500		1,500		1
71	กิจกรรมส่งเสริมทักษะด้านภาษา ในงานห้องสมุด	นางธรมณพุดธิ์ สุขอนานิภาสิริ	งานวิทยบริการและห้องสมุด	3,500		3,500		1
72	จัดซื้อหนังสือใหม่ เข้าห้องสมุด ประจำปีงบประมาณ 2567	นางธรมณพุดธิ์ สุขอนานิภาสิริ	งานวิทยบริการและห้องสมุด	ค่าหนังสือ				2
73	พัฒนาการบริการ หนังสือ สารสนเทศ E - Library	นางธรมณพุดธิ์ สุขอนานิภาสิริ	งานวิทยบริการและห้องสมุด	ค่าหนังสือ				2
74	Library News งานวิทยบริการและห้องสมุด	นางธรมณพุดธิ์ สุขอนานิภาสิริ	งานวิทยบริการและห้องสมุด	ค่าหนังสือ				1
75	ส่งเสริมการอ่าน กิจกรรมสัปดาห์ห้องสมุด	นางธรมณพุดธิ์ สุขอนานิภาสิริ	งานวิทยบริการและห้องสมุด	3,500		3,500		1
76	สมาคมครูวิชาชีพร่วมกับสถานประกอบการและหน่วยงานภาครัฐและเอกชนปี 2566	นายบุญหลง ช้างบางโพธิ์	งานวัดผล	50,000	50,000			2
77	วัดผลประเมินผลการเรียนปลายภาคเรียนที่ 2 ปีการศึกษา 2566	นายบุญหลง ช้างบางโพธิ์	งานวัดผล	3,000	3,000			2
78	คัดเลือกนักเรียน นักศึกษาเข้าศึกษาต่อระดับประกาศนียบัตรวิชาชีพ และระดับประกาศนียบัตร วิชาชีพชั้นสูงเป็นกรณีพิเศษ(โควตา)ประจำปีการศึกษา2567	นายบุญหลง ช้างบางโพธิ์	งานวัดผล	3,000	3,000			2
79	ทดสอบความรู้ และนัดทางวิชาชีพ ระดับประกาศนียบัตรวิชาชีพ (ปวช.)และระดับประกาศนียบัตรวิชาชีพชั้นสูง(ปวส.) ประจำปีการศึกษา 2567(วัดแนว)	นายบุญหลง ช้างบางโพธิ์	งานวัดผล	3,000		3,000		2
80	เตรียมความพร้อมก่อนสอบ V-NET ประจำปีการศึกษา 2566	นายบุญหลง ช้างบางโพธิ์	งานวัดผล	3,000		3,000		2
81	ขยายโอกาสการศึกษาวิชาชีพและพัฒนาคุณภาพนักเรียน นักศึกษา ผู้ด้อยโอกาสและประชาชนทั่วไป หลักสูตรวิชาพระยาระดับประกาศนียบัตรการศึกษา 2567	นางบุษรา รักษาสวัสดิ์สกุล	หลักสูตรวิชาชีพพระยาระดับ	รช.งป.ม.				3
82	ส่งเสริมเวทีและประชาคมเพื่อการจัดทำรูปแบบและการพัฒนาหลักสูตรต่อเนื่องเชื่อมโยงการศึกษาขั้นพื้นฐานกับอาชีวศึกษาและอุดมศึกษา ประจำปีงบประมาณ พ.ศ.2567 (ห้องเรียนอาชีพ)	นางบุษรา รักษาสวัสดิ์สกุล	หลักสูตรวิชาชีพพระยาระดับ	30,000	30,000			
83	การพัฒนาทักษะภาษาอังกฤษ (CEFR) เพื่อยกระดับคุณภาพการศึกษาและพัฒนาศักยภาพของนักเรียน - นักศึกษาชั้นปีที่ 3 (ปวช.3) และระดับ ชั้นปีที่ 2 (ปวช.2)	นางบุษรา รักษาสวัสดิ์สกุล	หลักสูตรวิชาชีพพระยาระดับ	รช.งป.ม.				3
84	การเตรียมความพร้อมก่อนฝึกงาน การสัมมนาก่อนฝึกงานการสัมมนาหลังฝึกงานและการติดตาม นิเทศนักเรียน/นักศึกษาฝึกงาน	นางมณีรัตน์ นุ่มนึ่ง	อาชีวศึกษาระบบทวิภาคี	15,000	15,000			1
85	ประเมินความพึงพอใจต่อการจัดการอาชีวศึกษาระบบทวิภาคี	นางมณีรัตน์ นุ่มนึ่ง	อาชีวศึกษาระบบทวิภาคี	3,000	3,000			1
86	พัฒนาการประชาสัมพันธ์เพื่อเพิ่มปริมาณผู้เรียนระบบทวิภาคี	นางมณีรัตน์ นุ่มนึ่ง	อาชีวศึกษาระบบทวิภาคี	5,000	5,000			1
87	เชิดชูเกียรติสถานประกอบการครูฝึกและครูนิเทศ	นางมณีรัตน์ นุ่มนึ่ง	อาชีวศึกษาระบบทวิภาคี	รช.งป.ม.				2
88	นิเทศ นักเรียน นักศึกษาฝึกงานและฝึกอาชีพ	นางมณีรัตน์ นุ่มนึ่ง	อาชีวศึกษาระบบทวิภาคี	รช.งป.ม.	รช.งป.ม.			1
89	สัมมนาก่อนฝึกอาชีพ นร.ศ.ระบบทวิภาคี	นางมณีรัตน์ นุ่มนึ่ง	อาชีวศึกษาระบบทวิภาคี	7,000	7,000			1
90	การพัฒนาประสบการณ์วิชาชีพครูอาชีวศึกษาในสถานประกอบการ	นางมณีรัตน์ นุ่มนึ่ง	อาชีวศึกษาระบบทวิภาคี	รช.งป.ม.	รช.งป.ม.			2

ที่	ชื่อโครงการ	ผู้รับผิดชอบ	แผนก/งาน	งบประมาณ	แหล่งเงินได้			มาตรฐานวิจัยฯ
					งบประมาณ	พัฒนาผู้เรียน	รายได้	
91	ฝึกอาชีพและนำเสนอโครงการวิชาชีพ นร.ศ.ทวิภาคี	นางมณีรัตน์ นุ่มนึ่ง	อาชีวศึกษาระบบทวิภาคี	10,000	10,000			1
92	พัฒนานักเรียน นักศึกษา ระบบทวิภาคี	นางมณีรัตน์ นุ่มนึ่ง	อาชีวศึกษาระบบทวิภาคี	2,000	2,000			2
รวม				740,650	203,000	454,650	83,000	

โครงการตามมาตรฐานของวิทยาลัย ประจำปีงบประมาณ 2567

ฝ่ายแผนงานและความร่วมมือ

ที่	ชื่อโครงการ	ผู้รับผิดชอบ	แผนก/งาน	งบประมาณ	แหล่งเงินได้			มาตรฐานวิทยาลัย
					งบประมาณ	พัฒนาผู้เรียน	รายได้	
93	ลงนามความร่วมมือในการเป็นวิทยากรพิเศษให้กับสถานศึกษาที่สถานประกอบการ	นางสาวฐิติรีย์ จันทรวีพันธ์	งานความร่วมมือ	5,000			5,000	2
94	สร้างเครือข่ายความร่วมมือกับประเทศกลุ่มอาเซียน	นางสาวฐิติรีย์ จันทรวีพันธ์	งานความร่วมมือ	2,000			2,000	2
95	English Access Microscholarship Program	นางสาวฐิติรีย์ จันทรวีพันธ์	งานความร่วมมือ	รอ งบ.				1
96	ซ่อมแซมคอมพิวเตอร์ห้องบริการอินเทอร์เน็ต	นายภูมิพัฒน์ วรพิพัฒน์พงศ์	งานศูนย์ข้อมูลสารสนเทศ	40,000		40,000		2
97	บริการเครือข่ายอินเทอร์เน็ตในการสืบค้นข้อมูลเพื่อผู้เรียน	นายภูมิพัฒน์ วรพิพัฒน์พงศ์	งานศูนย์ข้อมูลสารสนเทศ	งบอินเตอร์เน็ต				2
98	อบรมการจัดทำงานวิจัยสำหรับครูและ ครูผู้สอนวิชาโครงการ	นางอัญชลีพร ลาบุญ	งานวิจัย พัฒนา	15,000			15,000	2
99	สนับสนุนเงินลงทุนเพื่อพัฒนานวัตกรรมและสิ่งประดิษฐ์	นางอัญชลีพร ลาบุญ	งานวิจัย พัฒนา	25,000			25,000	1
100	สนับสนุนการจัดทำผลงานสิ่งประดิษฐ์รุ่นใหม่	นางอัญชลีพร ลาบุญ	งานวิจัย พัฒนา	70,000	70,000			1
101	สนับสนุนเงินเพื่อร่วมการแข่งขันสิ่งประดิษฐ์	นางอัญชลีพร ลาบุญ	งานวิจัย พัฒนา	15,000			15,000	1
102	เผยแพร่ผลงานวิจัยของครูและบุคลากรทางการศึกษา	นางอัญชลีพร ลาบุญ	งานวิจัย พัฒนา	1,500			1,500	2
103	รับงานจ้าง	นางสาวสุธิชา อิ่มเอิบสิน	งานส่งเสริมผลิตผลการค้า	รอ งบ.				4
104	ผลิตและจำหน่ายคุกกี้ เค้กปีใหม่ 2567	นางสาวสุธิชา อิ่มเอิบสิน	งานส่งเสริมผลิตผลการค้า	รอ งบ.				4
105	ส่งเสริมการประกอบอาชีพอิสระในกลุ่มผู้เรียนอาชีวศึกษา โดยการส่งเสริมการทำธุรกิจนในสถานศึกษา (ปม เพาะ) 2567	นางสาวสุธิชา อิ่มเอิบสิน	งานส่งเสริมผลิตผลการค้า	รอ งบ.				4
106	การจัดทำแผนปฏิบัติการประจำปีงบประมาณพ.ศ. 2567	นางสาวสมกร จันทรวีพันธ์	งานวางแผนและงบประมาณ	1,500			1,500	2
107	ติดตามและรายงานผลการดำเนินงานของสถานศึกษาตามแผนยุทธศาสตร์ประจำปี (รท.01)	นางสาวสมกร จันทรวีพันธ์	งานวางแผนและงบประมาณ	1,500			1,500	2
108	ปรับปรุงแผนพัฒนาการจัดการศึกษา	นางสาวสมกร จันทรวีพันธ์	งานวางแผนและงบประมาณ	2,000			2,000	2
109	จัดจ้างการจัดทำเอกสารรายงานการประเมินตนเอง (SAR)	นางสาวชาลิศา วงศ์ใหญ่	งานประกันคุณภาพ	1,500			1,500	2
110	ประชุมสร้างความเข้าใจเตรียมความพร้อมรับการประเมินคุณภาพภายนอก	นางสาวชาลิศา วงศ์ใหญ่	งานประกันคุณภาพ	3,000			3,000	2
111	รับการตรวจประเมินคุณภาพภายนอกจากสำนักงานรับรองมาตรฐานและประเมินคุณภาพการศึกษา	นางสาวชาลิศา วงศ์ใหญ่	งานประกันคุณภาพ	10,000			10,000	2
รวม				193,000	70,000	40,000	83,000	

โครงการตามมาตรฐานของวิทยาลัย ประจำปีงบประมาณ 2567

ฝ่ายพัฒนากิจการนักเรียน นักศึกษา

ที่	ชื่อโครงการ	ผู้รับผิดชอบ	แผนก/งาน	งบประมาณ	แหล่งเงินได้			มาตรฐานวิทยาลัย
					งบประมาณ	พัฒนาผู้เรียน	รายได้	
112	การเลือกตั้งคณะกรรมการดำเนินงาน อวท.	นายศรีเมือง ลุงคำ	งานกิจกรรมฯ	5,000		5,000		1
113	การอบรมผู้นำองค์กรนักเรียนฯ	นายศรีเมือง ลุงคำ	งานกิจกรรมฯ	10,000		10,000		1
114	การพัฒนาคุณลักษณะอันพึงประสงค์ในการเป็นพลเมืองที่ดี(ช่อมกิจกรรม)	นายศรีเมือง ลุงคำ	งานกิจกรรมฯ	1,000		1,000		1
115	อาชีพบริการ	นายศรีเมือง ลุงคำ	งานกิจกรรมฯ	1,000		1,000		1
116	การเปิดประชุมวิชาการองค์กรนักเรียนฯ ระดับสถานศึกษา	นายศรีเมือง ลุงคำ	งานกิจกรรมฯ	5,000		5,000		1
117	การเปิดประชุมวิชาการองค์กรนักเรียนฯ ระดับจังหวัด	นายศรีเมือง ลุงคำ	งานกิจกรรมฯ	2,000		2,000		1
118	การเตรียมพร้อมรับการประเมินองค์กรนักเรียนฯ ระดับจังหวัด/ระดับภาค/ระดับชาติ	นายศรีเมือง ลุงคำ	งานกิจกรรมฯ	5,000		5,000		1
119	การประเมินองค์กรนักเรียนฯ ระดับจังหวัด/ระดับภาค/ระดับชาติ	นายศรีเมือง ลุงคำ	งานกิจกรรมฯ	2,000		2,000		1
120	การส่งเสริมอาสาพัฒนาสถานที่สำคัญของจังหวัดพิษณุโลก	นายศรีเมือง ลุงคำ	งานกิจกรรมฯ	2,000		2,000		2
121	การแข่งขันกีฬาภายในสถานศึกษา	นายศรีเมือง ลุงคำ	งานกิจกรรมฯ	30,000		30,000		3
122	การประกวดร้องเพลง	นายศรีเมือง ลุงคำ	งานกิจกรรมฯ	3,000		3,000		3
123	การประกวดโพลีคดของ	นายศรีเมือง ลุงคำ	งานกิจกรรมฯ	3,000		3,000		3
124	การส่งเสริมบุคลิกภาพผู้นำ อวท. (ตัดสูท)	นายศรีเมือง ลุงคำ	งานกิจกรรมฯ	5,000		5,000		1
125	ค่ายคุณธรรม จริยธรรม นักเรียนนักศึกษาใหม่	นายศรีเมือง ลุงคำ	งานกิจกรรมฯ	10,000		10,000		1
126	การมูทิดาจิต ร้อยรักถักดวงใจ	นายศรีเมือง ลุงคำ	งานกิจกรรมฯ	3,000		3,000		1
127	การศึกษาค้นคว้าบุญกัณฑ์พระพุทธศาสนา	นายศรีเมือง ลุงคำ	งานกิจกรรมฯ	2,000		2,000		1
128	วันปิยมหาราช(วันคล้ายวันสวรรคต ร.5)	นายศรีเมือง ลุงคำ	งานกิจกรรมฯ	2,000		2,000		1
129	วันนวมินทรมหาราช(วันคล้ายวันสวรรคต ร.9)	นายศรีเมือง ลุงคำ	งานกิจกรรมฯ	2,000		2,000		1
130	วันเฉลิมพระชนมพรรษา ร.10	นายศรีเมือง ลุงคำ	งานกิจกรรมฯ	2,000		2,000		1
131	วันเฉลิมพระชนมพรรษา พระราชินี	นายศรีเมือง ลุงคำ	งานกิจกรรมฯ	2,000		2,000		1
132	วันแม่แห่งชาติ	นายศรีเมือง ลุงคำ	งานกิจกรรมฯ	2,000		2,000		1
133	สืบสานประเพณีไทย เทศกาลสงกรานต์	นายศรีเมือง ลุงคำ	งานกิจกรรมฯ	5,000		5,000		1
134	วันสถาปนาวิทยาลัยอาชีวศึกษาพิษณุโลก	นายศรีเมือง ลุงคำ	งานกิจกรรมฯ	20,000		20,000		2
135	การระลึกพระคุณครู(วันไหว้ครู)	นายศรีเมือง ลุงคำ	งานกิจกรรมฯ	30,000		30,000		3
136	หล่อเทียนและถวายเทียนจำพรรษา	นายศรีเมือง ลุงคำ	งานกิจกรรมฯ	8,000		8,000		1
137	ส่งเสริมศิลปวัฒนธรรมของไทย	นายศรีเมือง ลุงคำ	งานกิจกรรมฯ	10,000		10,000		1
138	วันสำคัญของชาติ ศาสนา พระมหากษัตริย์	นายศรีเมือง ลุงคำ	งานกิจกรรมฯ	5,000		5,000		1
139	การอนุรักษ์พันธุกรรมพืชอันเนื่องมาจากพระราชดำริ	นายศรีเมือง ลุงคำ	งานกิจกรรมฯ	รอจัดสรร		รอจัดสรร		1
140	การดูแล ฟื้นฟู บำรุงรักษาต้นไม้ในสถานศึกษา	นายศรีเมือง ลุงคำ	งานกิจกรรมฯ	2,000		2,000		2
141	Big Cleaning Day อาชีวะร่วมใจรักษาความสะอาด	นายศรีเมือง ลุงคำ	งานกิจกรรมฯ	5,000		5,000		2
142	อาชีพจิตอาสาดูแลสภาพแวดล้อม	นายศรีเมือง ลุงคำ	งานกิจกรรมฯ	2,000		2,000		2
143	การแข่งขันทักษะพื้นฐานระดับสถานศึกษา/จังหวัด/ภาค/ชาติ	นายศรีเมือง ลุงคำ	งานกิจกรรมฯ	20,000		20,000		1
144	การทดสอบมาตรฐานการใช้คอมพิวเตอร์	นายศรีเมือง ลุงคำ	งานกิจกรรมฯ	2,000		2,000		3
145	การส่งเสริมจรรยาบรรณวิชาชีพ	นายศรีเมือง ลุงคำ	งานกิจกรรมฯ	3,000		3,000		3
146	การประกวดโครงงานวิทยาศาสตร์	นายศรีเมือง ลุงคำ	งานกิจกรรมฯ	3,000		3,000		3
147	การประกวดสิ่งประดิษฐ์จากสิ่งของเหลือใช้	นายศรีเมือง ลุงคำ	งานกิจกรรมฯ	3,000		3,000		3

ที่	ชื่อโครงการ	ผู้รับผิดชอบ	แผนก/งาน	งบประมาณ	แหล่งเงินได้			มาตรฐานวิทยาลัย
					งบประมาณ	พัฒนาผู้เรียน	รายได้	
148	การส่งเสริมวิทยาศาสตร์ STEM	นายศรีเมือง ลุงคำ	งานกิจกรรมฯ	3,000		3,000		3
149	การสร้างผู้ประกอบการใหม่ (SMEs)	นายศรีเมือง ลุงคำ	งานกิจกรรมฯ	2,000		2,000		4
150	หนึ่งวิทยาลัย หนึ่งธุรกิจ (MINI COMPANYY)	นายศรีเมือง ลุงคำ	งานกิจกรรมฯ	2,000		2,000		4
151	ตลาดนัดคนพันธุ์อาร์	นายศรีเมือง ลุงคำ	งานกิจกรรมฯ	5,000		5,000		1
152	การส่งเสริมทักษะภาษาไทย	นายศรีเมือง ลุงคำ	งานกิจกรรมฯ	3,000		3,000		1
153	การส่งเสริมทักษะภาษาคำประเทศ	นายศรีเมือง ลุงคำ	งานกิจกรรมฯ	3,000		3,000		1
154	การแข่งขันตอบปัญหาทางวิชาการ	นายศรีเมือง ลุงคำ	งานกิจกรรมฯ	3,000		3,000		3
155	การสร้างองค์ความรู้สู่อาเซียน	นายศรีเมือง ลุงคำ	งานกิจกรรมฯ	3,000		3,000		1
156	การอบรมเทคโนโลยีระบบสมองกลฝังตัวอัจฉริยะ	นายศรีเมือง ลุงคำ	งานกิจกรรมฯ	3,000		3,000		1
157	การอบรมการจัดการโลจิสติกส์สู่มาตรฐานสากล	นายศรีเมือง ลุงคำ	งานกิจกรรมฯ	3,000		3,000		1
158	การเดินทางไกล และเข้าค่ายพักแรม	ชมรมลูกเสือ	งานกิจกรรมฯ	70,000		70,000		1
159	การรับเตรียมลูกเสือวิสามัญ (Day Camp)	ชมรมลูกเสือ	งานกิจกรรมฯ	10,000		10,000		1
160	วันพระมหาธีรราชเจ้า (วันคล้ายวันสวรรคต ร.6)	ชมรมลูกเสือ	งานกิจกรรมฯ	2,000		2,000		3
161	วันสถาปนาคณะลูกเสือแห่งชาติ	ชมรมลูกเสือ	งานกิจกรรมฯ	5,000		5,000		3
162	ลูกเสือจิตอาสา	ชมรมลูกเสือ	งานกิจกรรมฯ	5,000		5,000		1
163	การฝึกอบรมนายหมู่ลูกเสือวิสามัญ	ชมรมลูกเสือ	งานกิจกรรมฯ	5,000		5,000		1
164	การแข่งขัน TO BE NUMBER ONE ระดับภาค/ชาติ	ชมรม TO BE	งานกิจกรรมฯ	30,000		30,000		1
165	การสนับสนุนกิจกรรมนักเรียนนักศึกษา	กิจกรรม	งานกิจกรรมฯ	10,000		10,000		1
166	แนะแนวการศึกษาต่อระดับอาชีวศึกษาเพื่อเพิ่มปริมาณผู้เรียน ประจำปี 2567	นางสาวปรนิกา มณีท่าโพธิ์	งานแนะแนวฯ	50,000	50,000			1
167	ปัจฉิมนิเทศผู้สำเร็จการศึกษาและแนะแนวการศึกษาต่อ ประจำปีการศึกษา 2566	นางสาวปรนิกา มณีท่าโพธิ์	งานแนะแนวฯ	10,000		10,000		1
168	ติดตามผู้สำเร็จการศึกษา ประจำปีการศึกษา 2566	นางสาวปรนิกา มณีท่าโพธิ์	งานแนะแนวฯ	1,000			1,000	1
169	ประเมินความพึงพอใจของสถานประกอบการ หน่วยงาน หรือสถานศึกษา	นางสาวปรนิกา มณีท่าโพธิ์	งานแนะแนวฯ	1,000			1,000	1
170	ปฐมนิเทศนักเรียน นักศึกษาประจำปีการศึกษา 2566	นางสาวปรนิกา มณีท่าโพธิ์	งานแนะแนวฯ	10,000		10,000		1
171	จัดหาเงินทุนเพื่อการศึกษาของนักเรียน นักศึกษา ประจำปีการศึกษา 2565	นางสาวปรนิกา มณีท่าโพธิ์	งานแนะแนวฯ	รจ งบม.				1
172	กองทุนเงินกู้ยืมเพื่อการศึกษา ปีการศึกษา 2565	นางสาวปรนิกา มณีท่าโพธิ์	งานแนะแนวฯ	งบม. กยศ.				1
173	ส่งเสริมระเบียบวินัยนักเรียน นักศึกษา	นายวริทธิ์ หอมวงษ์	งานปกครอง	5,000		5,000		1
174	สถานศึกษาปลอดภัย	นายวริทธิ์ หอมวงษ์	งานปกครอง	5,000		5,000		2
175	รณรงค์ต่อต้านยาเสพติด	นายวริทธิ์ หอมวงษ์	งานปกครอง	10,000		10,000		2
176	ส่งเสริมความรู้ด้านกฎหมายเกี่ยวกับการกระทำผิดของเด็กและเยาวชน	นายวริทธิ์ หอมวงษ์	งานปกครอง	5,000		5,000		2
177	การบริการวิชาชีพสู่ชุมชน	นส.ชยาภรณ์ อ้อยรักษา	งานโครงการพิเศษ	รจ งบม.				3
178	สานฝันอาชีพสู่ชุมชน ภายใต้กิจกรรม หน่วบ่าบัตทุกข์ บำรุงสุข สร้างรอยยิ้มให้ประชาชน	นส.ชยาภรณ์ อ้อยรักษา	งานโครงการพิเศษ	15,000	15,000			3
179	ฝึกอบรมอาชีพระยะสั้นเพื่อประชาชนทั่วไป	นส.ชยาภรณ์ อ้อยรักษา	งานโครงการพิเศษ	10,000	10,000			3
180	ฝึกอบรมอาชีพเพื่อผู้พิการและผู้ด้อยโอกาสและทัณฑ์สถานหญิงพิษณโลก	นส.ชยาภรณ์ อ้อยรักษา	งานโครงการพิเศษ	10,000	10,000			3
181	ขยายโอกาสทางการศึกษาวิชาชีพและระดับมัธยมศึกษาเพื่อเตรียมความพร้อมเข้าสู่สถานแรงงาน กิจกรรมศูนย์ซ่อมสร้างเพื่อชุมชน (Fix It Center) (ถ้าได้ 2 ศูนย์)	นส.ชยาภรณ์ อ้อยรักษา	งานโครงการพิเศษ					3
182	Fix it Center ในศูนย์การเรียนรู้ ICT ชุมชน	นส.ชยาภรณ์ อ้อยรักษา	งานโครงการพิเศษ					3
183	ทำประกันอุบัติเหตุแก่นักเรียนนักศึกษา	นางสาวขวัญแก้ว ชัยมูล	งานสวัสดิการ	จากผู้ปกครอง			จากผู้ปกครอง	1
184	ตรวจสุขภาพแก่นักเรียนนักศึกษา	นางสาวขวัญแก้ว ชัยมูล	งานสวัสดิการ	จากผู้ปกครอง			จากผู้ปกครอง	1
185	รับบริจาคโลหิต ประจำปี 2566	นางสาวขวัญแก้ว ชัยมูล	งานสวัสดิการ	2,000	2,000			1
186	การสุขาภิบาลอาหาร	นางสาวขวัญแก้ว ชัยมูล	งานสวัสดิการ	3,000	3,000			1

ที่	ชื่อโครงการ	ผู้รับผิดชอบ	แผนก/งาน	งบประมาณ	แหล่งเงินได้			มาตรฐานวิทยาลัย
					งบประมาณ	พัฒนาผู้เรียน	รายได้	
187	ปรับปรุงร้านค้าโรงอาหาร	นางสาวขวัญแก้ว ชัยมูล	งานสวัสดิการ	10,000	10,000			1
188	ระบบน้ำดื่มสะอาด	นางสาวขวัญแก้ว ชัยมูล	งานสวัสดิการ	5,000	5,000			1
189	ปรับปรุงห้องพยาบาล	นางสาวขวัญแก้ว ชัยมูล	งานสวัสดิการ	5,000	5,000			1
190	ครูที่ปรึกษาดีเด่น	ว่าที่ ร.ต.ณัฐภูมิ จีบคล้าย	งานครูที่ปรึกษา	2,000	2,000			2
191	ลดปัญหาการออกกลางคันของผู้เรียนอาชีวศึกษา	ว่าที่ ร.ต.ณัฐภูมิ จีบคล้าย	งานครูที่ปรึกษา	6,000	6,000			2
192	ประชุมผู้ปกครอง	ว่าที่ ร.ต.ณัฐภูมิ จีบคล้าย	งานครูที่ปรึกษา	10,000	10,000			2
193	จัดระบบครูที่ปรึกษาดูแลนักเรียน นักศึกษา	ว่าที่ ร.ต.ณัฐภูมิ จีบคล้าย	งานครูที่ปรึกษา	2,000	2,000			2
รวม				561,000	130,000	429,000	2,000	

ปฏิทินการปฏิบัติราชการ/ดำเนินงาน/ ตามภาระงานประจำ/โครงการ/กิจกรรมแผนการใช้จ่ายเงิน

ปีงบประมาณประจำปี พ.ศ. 2567

วิทยาลัยอาชีวศึกษาพิษณุโลก จังหวัดพิษณุโลก

ที่	งาน/โครงการ/กิจกรรม งบรายจ่าย/รายการ	งาน/แผนกที่ใช้จ่าย	งบประมาณ ที่ใช้	แผนการใช้จ่ายงบประมาณปี 2567												รวมเป็นเงิน
				ต.ค.-66	พ.ย.-66	ธ.ค.-66	ม.ค.-67	ก.พ.-67	มี.ค.-67	เม.ย.-67	พ.ค.-67	มิ.ย.-67	ก.ค.-67	ส.ค.-67	ก.ย.-67	
	รวมทั้งสิ้นเป็นเงินงบประมาณ		25,306,822	1,929,204	1,857,404	2,099,404	2,334,104	2,709,504	3,537,084	2,709,704	2,443,104	2,330,204	2,234,104	1,754,794	1,597,808	27,536,422
1	งานตามภาระงานประจำ		18,938,742	1,555,504	1,659,204	1,587,504	1,599,504	1,612,504	1,529,704	1,611,504	1,533,504	1,557,504	1,549,104	1,611,594	1,531,608	18,938,742
1.1	งบดำเนินงาน		18,330,052	1,527,504	1,527,504	1,527,504	1,527,504	1,527,504	1,527,504	1,527,504	1,527,504	1,527,504	1,527,504	1,527,504	1,527,508	18,330,052
1.2	งบลงทุน		608,690	28,000	131,700	60,000	72,000	85,000	2,200	84,000	6,000	30,000	21,600	84,090	4,100	608,690
	-ค่าครุภัณฑ์															608,690
	1.เครื่องปริ้นเตอร์	งานบริหารทั่วไป	6,000	6,000												6,000
	2.เครื่องสแกนเอกสาร	งานบริหารทั่วไป	22,000	22,000												22,000
	3.เก้าอี้สำนักงาน	สาขาบัญชี	3,000	3,000												3,000
	4.เครื่องคอมพิวเตอร์	งานบุคลากร	25,000	25,000												25,000
	5.เครื่องปริ้นเตอร์	งานบุคลากร	6,000	6,000												6,000
	6.เครื่องคอมพิวเตอร์โน้ตบุ๊ก	งานบุคลากร	25,000	25,000												25,000
	7.จอมอนิเตอร์คอมพิวเตอร์ตั้งโต๊ะ	งานบุคลากร	3,000	3,000												3,000
	8.ไม้ค้ำบันทึกเสียง	งานบุคลากร	3,800	3,800												3,800
	9.กล่องวงจรปิด	งานธนาคาร	13,900	13,900												13,900
	10.เก้าอี้สำนักงาน	งานบัญชี	12,000	12,000												12,000
	11.เก้าอี้สำนักงาน	สาขาบัญชี	8,000	8,000												8,000
	12.เครื่องพิมพ์พร้อมถังหมึก	สาขาบัญชี	6,000	6,000												6,000
	13.คอมพิวเตอร์ตั้งโต๊ะ	สาขาบัญชี	20,000	20,000												20,000
	14.โต๊ะทำงานเหล็ก 3.5 ฟุต	สาขาโลจิสติกส์	4,800	4,800												4,800
	15.เก้าอี้สำนักงาน	สาขาโลจิสติกส์	1,200	1,200												1,200
	16.เครื่องพิมพ์แบบฉีดพร้อมติดถังหมึกพิมพ์	สาขาโลจิสติกส์	6,000		6,000											6,000
	17.โต๊ะหน้าขาว	สาขาโลจิสติกส์	18,000		18,000											18,000
	18.เก้าอี้เลคเชอร์ แบบมาตรฐาน	สาขาโลจิสติกส์	36,000		36,000											36,000
	19.เครื่องคอมพิวเตอร์ สำหรับงานสำนักงาน 19 นิ้ว	สาขาโลจิสติกส์	20,000				20,000									20,000
	20.เก้าอี้สำนักงาน	สาขาอาหาร	2,000				2,000									2,000
	21.เครื่องตัดสติ๊กเกอร์ หน้ากว้าง 130 ซม.	สาขากราฟิก	50,000				50,000									50,000
	21.เตียงเสริมโรงแรม	สาขาโรงแรม	25,000					25,000								25,000

ที่	งาน/โครงการ/กิจกรรม งบรายจ่าย/รายการ	งาน/แผนกที่ใช้จ่าย	งบประมาณ ที่ใช้	แผนการใช้จ่ายงบประมาณปี 2567												รวมเป็นเงิน
				ต.ค.-66	พ.ย.-66	ธ.ค.-66	ม.ค.-67	ก.พ.-67	มี.ค.-67	เม.ย.-67	พ.ค.-67	มิ.ย.-67	ก.ค.-67	ส.ค.-67	ก.ย.-67	
	22.พัฒนาคอมพิวเตอร์	สาขาโรงแรม	24,000					24,000								24,000
	23.เก้าอี้แลคเชอร์	สาขาผู้สูงอายุ	36,000					36,000								36,000
	24.พัฒนาคอมพิวเตอร์	สาขาผู้สูงอายุ	2,200							2,200						2,200
	25.ทีวี 55 นิ้ว	งานการตลาด	25,000								25,000					25,000
	26.คอมพิวเตอร์All in one	ฝ่ายวิชาการ	24,000								24,000					24,000
	27.พัฒนาคอมพิวเตอร์ตั้งโต๊ะ 18 นิ้ว	ฝ่ายวิชาการ	3,000								3,000					3,000
	28.เครื่องคอมพิวเตอร์	งานทวิภาคี	20,000								20,000					20,000
	29.เครื่องปริ้นเตอร์	งานทวิภาคี	6,000								6,000					6,000
	30.เครื่องปริ้นเตอร์	งานหลักสูตร	6,000								6,000					6,000
	31.ปริ้นเตอร์	ฝ่ายแผนงานฯ	6,000									6,000				6,000
	32.เครื่องพิมพ์อิงค์เจ็ทมัลติฟังก์ชัน อิงค์แท็งค์ ซีเอสเต็ม	ฝ่ายแผนงานฯ	6,000									6,000				6,000
	33.เครื่องคอมพิวเตอร์ all in one	งานธุรการฝ่ายพัฒนา	24,000									24,000				24,000
	34.เครื่องปริ้นเตอร์	บัญชี	15,600										15,600			15,600
	35.โต๊ะเก้าอี้	บัญชี	6,000										6,000			6,000
	36.เครื่องสำรองไฟ	เทคโนโลยี	5,000											5,000		5,000
	37.เครื่องพิมพ์แบบฉีดหมึก2เครื่อง	กราฟิก	8,200											8,200		8,200
	38.เครื่องพิมพ์แบบฉีดหมึก2เครื่อง	กราฟิก	16,000											16,000		16,000
	39.โต๊ะเขียนแบบ 11 ตัว	กราฟิก	54,890											54,890		54,890
	40.เครื่องปริ้นเตอร์	งานศูนย์อาเซียน	4,100												4,100	4,100
2	โครงการตามภาระงานสถานศึกษา		5,544,280	322,500	147,000	417,700	548,400	910,800	1,366,180	462,000	733,400	430,500	128,800	77,000	-	5,544,280
2.1	งานทะเบียนของผู้สำเร็จการศึกษา ประจำปีการศึกษา 2566	งานทะเบียน	1,000					1,000								1,000
2.2	รับสมัครนักเรียนนักศึกษาประจำปีการศึกษา 2567	งานทะเบียน	3,000						3,000							3,000
2.3	มอบตัวนักเรียน นักศึกษา ประจำปีการศึกษา 2567	งานทะเบียน	30,000				30,000									30,000
2.4	พิธีมอบประกาศนียบัตรประจำปีการศึกษา 2566	งานทะเบียน	รอ งบ.						รอ งบ.							-
2.5	จัดทำบัตรประจำตัวนักเรียนนักศึกษาในระบบบาร์โค้ดประจำปีการศึกษา 2566	งานทะเบียน	รอ งบ.								รอ งบ.					-
2.6	พัฒนาบุคลากรของสถานศึกษาเพื่อเพิ่มประสิทธิภาพและวิสัยทัศน์ในการทำงาน	งานบุคลากร	200,000						200,000							200,000
2.7	เสริมสร้างสุขภาวะทางปัญญา	งานบุคลากร	10,000	10,000												10,000
2.8	อบรมเสริมสร้างพัฒนาวิสัยทัศน์ คุณธรรม จริยธรรม ข้าราชการครูและบุคลากรทางการศึกษา	งานบุคลากร	20,000		20,000											20,000
2.9	สื่อกราฟิกเพื่อการประชาสัมพันธ์ ปี 66	งานประชาสัมพันธ์	10,000				10,000									10,000
2.10	ประชาสัมพันธ์ข่าวสารประจำปีงบประมาณ 2567	งานประชาสัมพันธ์	10,000					10,000								10,000

ที่	งาน/โครงการ/กิจกรรม	งาน/แผนกที่ใช้จ่าย	งบประมาณ ที่ใช้	แผนการใช้จ่ายงบประมาณปี 2567												
				ต.ค.-66	พ.ย.-66	ธ.ค.-66	ม.ค.-67	ก.พ.-67	มี.ค.-67	เม.ย.-67	พ.ค.-67	มิ.ย.-67	ก.ค.-67	ส.ค.-67	ก.ย.-67	รวมเป็นเงิน
2.11	บำรุงรักษาครุภัณฑ์ในงานประชาสัมพันธ์ ปี 67	งานประชาสัมพันธ์	10,000					10,000								10,000
2.12	จัดซื้อเครื่องมือและครุภัณฑ์เพื่อซ่อมแซมอาคารสถานที่และระบบสาธารณูปโภคพื้นฐาน	งานอาคาร	20,000								20,000					20,000
2.13	ปรับปรุงที่จอดรถหน้าอาคาร 7 (แพลตฟอร์ม)	งานอาคาร	10,000									10,000				10,000
2.14	ปรับปรุงซ่อมแซมอาคารสถานที่และระบบสาธารณูปโภคพื้นฐาน	งานอาคาร	รอ งบ.										รอ งบ.			-
2.15	จัดทำข้อมติของพระเกียรติในวันสำคัญตามนโยบายของรัฐบาล	งานอาคาร	50,000											50,000		50,000
2.16	พัฒนาศักยภาพการใช้ภาษาอังกฤษเพื่อการสื่อสารสู่มาตรฐานสากลสำหรับนักเรียน นักศึกษาและบุคลากรวิทยาลัยภายใต้ โครงการชื่อ English & ASEAN camp	แผนกสามัญสัมพันธ์	10,000									10,000				10,000
2.17	พัฒนาศักยภาพการใช้ภาษาอังกฤษเพื่อการสื่อสารสู่มาตรฐานสากล สำหรับนักเรียน นักศึกษาและบุคลากรวิทยาลัย English Exhibition & English Drama	แผนกสามัญสัมพันธ์	5,000			5,000										5,000
2.18	online English Training and English Clinic	แผนกสามัญสัมพันธ์	3,000									3,000				3,000
2.19	โครงการวันสำคัญสากล International Day	แผนกสามัญสัมพันธ์	5,000									5,000				5,000
2.20	คณิตศาสตร์พาเพลิน	แผนกวิชาสามัญ	3,000							3,000						3,000
2.21	สวนพืชผัก สมุนไพรตามหลักปรัชญาเศรษฐกิจพอเพียง	แผนกวิชาสามัญ	รงบ									10,000				10,000
2.22	เปิดโลกความคิดวิชาการ ประสานความพอเพียง	แผนกวิชาสามัญ	10,000				10,000									10,000
2.23	วันภาษาไทยแห่งชาติลัทธิปรัชญาสุนทรภู่	แผนกวิชาสามัญ	10,000							10,000						10,000
2.24	ซ่อมแซมห้องวิทยาศาสตร์ วิทยาลัยอาชีวศึกษาพิษณุโลก	แผนกวิชาสามัญ	รอ งบ.									รอ งบ.				-
2.25	นำเสนอผลงานโครงการวิทยาศาสตร์ตามแนวหลักปรัชญาเศรษฐกิจพอเพียง	แผนกวิชาสามัญ	4,000					4,000								4,000
2.26	จัดท้าวสคูฝึกเพื่อใช้ในการฝึกปฏิบัติการแข่งขันทักษะโปรแกรมสำเร็จรูป	การบัญชี	3,150							3,150						3,150
2.27	จัดท้าวสคูฝึกเพื่อใช้ในการฝึกปฏิบัติการแข่งขัน Fin. ดี We Can Do !!!	การบัญชี	รอ งบ.									รอ งบ.				-
2.28	อบรมเพิ่มพูนความรู้ เรื่อง ภาษีอากรและจรรยาบรรณผู้ทำบัญชี ระดับ ปวช. ระดับ ปวส.	การบัญชี	5,000							5,000						5,000
2.29	ศึกษาดูงานสถานประกอบการ นศ.ปวส.ปีการศึกษา 2567	การบัญชี	รอ งบ.									รอ งบ.				-
2.30	ศึกษาดูงาน นร. ปวช 1 ภาคเรียนที่ 1 ปีการศึกษา 2566	การบัญชี	3,000											3,000		3,000
2.31	ศึกษาดูงานในสถานประกอบการ ปวส	การตลาด	รอ งบ.						รอ งบ.							-
2.32	อบรมเชิงปฏิบัติการ สาขาวิชาการตลาด และสาขาวิชาธุรกิจค้าปลีก	การตลาด	15,000					15,000								15,000
2.33	ฝึกอบรมเชิงปฏิบัติการ ผู้ควบคุมรถยนต์คันนำขนาดไม่เกิน 10 ตัน ระดับ 1	การตลาด	50,000										50,000			50,000
2.34	ศึกษาดูงานในสถานประกอบการ สาขาวิชาการจัดการโลจิสติกส์และซัพพลายเชน ปวส.	การตลาด	5,000								5,000					5,000
2.35	โครงการอบรมพัฒนาการใช้งาน Microsoft Learning.	คอมพิวเตอร์ธุรกิจ	3,000								3,000					3,000
2.36	อบรมการจัดการเรียนรู้โดยอาศัยครุภูมิปัญญาผู้ชำนาญผู้เชี่ยวชาญตามหลักปรัชญาเศรษฐกิจ	คอมพิวเตอร์ธุรกิจ	7,000								7,000					7,000
2.37	คอมพิวเตอร์ร่วมจิตอาสาเพื่อพัฒนาสิ่งแวดล้อม	คอมพิวเตอร์ธุรกิจ	5,000				5,000									5,000

ที่	งาน/โครงการ/กิจกรรม		งบประมาณ ที่ใช้	แผนการใช้จ่ายงบประมาณปี 2567												รวมเป็นเงิน
	งาน/แผนกที่ใช้จ่าย	งบรายจ่าย/รายการ		ต.ค.-66	พ.ย.-66	ธ.ค.-66	ม.ค.-67	ก.พ.-67	มี.ค.-67	เม.ย.-67	พ.ค.-67	มิ.ย.-67	ก.ค.-67	ส.ค.-67	ก.ย.-67	
2.38	คอมพิวเตอร์ที่ เก่ง กล้า	คอมพิวเตอร์ธุรกิจ	10,000					10,000								10,000
2.39	สัปดาห์วิชาการคอมพิวเตอร์ธุรกิจและเทคโนโลยีธุรกิจดิจิทัล	คอมพิวเตอร์ธุรกิจ	5,000							5,000						5,000
2.40	อบรมรู้ทันภัยสังคมออนไลน์และกฎหมายคอมพิวเตอร์	คอมพิวเตอร์ธุรกิจ	5,000							5,000						5,000
2.41	จัดอบรมโดยเชิญผู้มีปัญญาท้องถิ่นสำหรับ นักเรียน นักศึกษา	เลขานุการ	3,000						3,000							3,000
2.42	ดูงานรายวิชาสัมมนาเชิงปฏิบัติการจัดการสำนักงาน	เลขานุการ	25,000					25,000								25,000
2.43	พัฒนาปรับปรุงซ่อมแซมห้องฝึกปฏิบัติการผลิตภัณฑ์ เบเกอร์รี่ เพื่อยกระดับคุณภาพทักษะวิชาชีพผู้เรียน	สาขาวิชาอาหารฯ	รอ งบ.					รอ งบ.								-
2.44	อบรมการจัดการเรียนรู้โดยอาศัยศรัทธาผู้มีปัญญา ผู้ชำนาญ ผู้เชี่ยวชาญ ตามหลักปรัชญา เศรษฐกิจพอเพียง	สาขาวิชาอาหารฯ	4,000							4,000						4,000
2.45	บูรณาการเรียนการสอนสาขาวิชาอาหารและโภชนาการ	สาขาวิชาอาหารฯ	5,000					5,000								5,000
2.46	ซ่อมบำรุงครุภัณฑ์ประจำห้องปฏิบัติการสาขาวิชาแพชชั่นและสิ่งทอ	แพชชั่นและสิ่งทอ	20,000								20,000					20,000
2.47	การจัดการเรียนรู้โดยอาศัยศรัทธาผู้มีปัญญา ผู้ชำนาญ ผู้เชี่ยวชาญตามหลักปรัชญา เศรษฐกิจฯ	แพชชั่นและสิ่งทอ	5,000			5,000										5,000
2.48	อบรมเชิงปฏิบัติการเรื่อง การจัดตกแต่งสถานที่เพื่องานอาชีพ แก่นักเรียน นักศึกษา	คหกรรมศาสตร์	15,000				15,000									15,000
2.49	เสริมสร้างทักษะการเรียนรู้ของผู้เรียน	สาขาดูแลผู้สูงอายุ	10,000					10,000								10,000
2.50	ประหยัดพลังงานไฟฟ้าด้วย IOT	เทคโนโลยีสารสนเทศ	10,000					10,000								10,000
2.51	Web Application สำหรับ IOT และการเรียนรู้จา้หน้า	เทคโนโลยีสารสนเทศ	10,000					10,000								10,000
2.52	ซ่อมบำรุงคอมพิวเตอร์ห้องปฏิบัติการ อาคาร 9 ชั้น 8 ห้อง	เทคโนโลยีสารสนเทศ	30,000					30,000								30,000
2.53	ปรับปรุงห้องปฏิบัติการกราฟิก เพื่อรองรับการพัฒนาระบบสารสนเทศ	กราฟิก	30,000								30,000					30,000
2.54	การพัฒนาห้องปฏิบัติการเรียนรู้คอมพิวเตอร์กราฟิก	กราฟิก	12,000				12,000									12,000
2.55	พัฒนาผู้ประกอบการกราฟิกรุ่นใหม่ตามหลักปรัชญาเศรษฐกิจพอเพียง	กราฟิก	10,000					10,000								10,000
2.56	นิทรรศการแสดงผลงานนักเรียนสาขาวิชาคอมพิวเตอร์กราฟิก	กราฟิก	รอ งบ.										รอ งบ.			-
2.57	อบรมเชิงปฏิบัติการ "การบริการอาหารและเครื่องดื่มแบบมืออาชีพ"	การโรงแรม	20,000							20,000						20,000
2.58	อบรมเชิงปฏิบัติการ "ระบบจองห้องพักโรงแรม"	การโรงแรม	รอ งบ.										รอ งบ.			-
2.59	จัดประกวดโครงงานวิทยาศาสตร์สมาคมวิทยาศาสตร์อาชีวศึกษา เอสไอ	ฝ่ายวิชาการ	35,000										35,000			35,000
2.60	จัดทำงานวิจัยและพัฒนา ฝ่ายวิชาการ	ฝ่ายวิชาการ	5,000									5,000				5,000
2.61	จัดตั้งองค์กรที่มีหน้าที่รับรองสมรรถนะมาตรฐานอาชีพสถาบันคุณวุฒิวิชาชีพ	ฝ่ายวิชาการ	3,000									3,000				3,000
2.62	จัดตั้งศูนย์ทดสอบมาตรฐานงานฝีมือแรงงาน การพัฒนาฝีมือแรงงาน	ฝ่ายวิชาการ	3,000										3,000			3,000
2.63	การแข่งขันวิชาการและแข่งขันทักษะวิชาชีพระดับหน่วย	ฝ่ายวิชาการ	5,000			5,000										5,000
2.64	การแข่งขันวิชาการและแข่งขันทักษะวิชาชีพระดับจังหวัด	ฝ่ายวิชาการ	50,000							50,000						50,000
2.65	การแข่งขันวิชาการและแข่งขันทักษะวิชาชีพระดับภาค	ฝ่ายวิชาการ	30,000					30,000								30,000
2.66	การแข่งขันวิชาการและแข่งขันทักษะวิชาชีพระดับชาติ	ฝ่ายวิชาการ	30,000								30,000					30,000

ที่	งาน/โครงการ/กิจกรรม	งาน/แผนกที่ใช้จ่าย	งบประมาณ ที่ใช้	แผนการใช้จ่ายงบประมาณปี 2567												รวมเป็นเงิน
				ต.ค.-66	พ.ย.-66	ธ.ค.-66	ม.ค.-67	ก.พ.-67	มี.ค.-67	เม.ย.-67	พ.ค.-67	มิ.ย.-67	ก.ค.-67	ส.ค.-67	ก.ย.-67	
2.67	คลินิกวิชาการ เพื่อพัฒนาครูผู้สอนทางวิชาการ	ฝ่ายวิชาการ	10,000								10000					10,000
2.68	พัฒนาแผนการสอนเชื่อมโยง PLC และ ID Plan	ฝ่ายวิชาการ	5,000				5,000									5,000
2.69	ศึกษาจุดงานในสถานประกอบการสำหรับนักเรียนใหม่ ระดับ ปวช.1(ทุกสาขาวิชา 100 บาท ต่อคน)	ฝ่ายวิชาการ	50,000								50,000					50,000
2.70	อบรมความรู้	งานวิทยบริการและห้องสมุด	1,500				1500									1,500
2.71	กิจกรรมส่งเสริมทักษะด้านภาษา ในงานห้องสมุด	งานวิทยบริการและห้องสมุด	3,500							3,500						3,500
2.72	จัดซื้อหนังสือใหม่ เข้าห้องสมุด ประจำปีงบประมาณ 2567	งานวิทยบริการและห้องสมุด	ค่านั่งสื่อ													-
2.73	พัฒนาการบริการ หนังสือ สารสนเทศ E - Library	งานวิทยบริการและห้องสมุด	ค่านั่งสื่อ								ค่านั่งสื่อ					-
2.74	Library News งานวิทยบริการและห้องสมุด	งานวิทยบริการและห้องสมุด	ค่านั่งสื่อ													
2.75	ส่งเสริมการอ่าน กิจกรรมสัปดาห์ห้องสมุด	งานวิทยบริการและห้องสมุด	3,500					3500								3,500
2.76	สอบมาตรฐานวิชาชีพร่วมกับสถานประกอบการและหน่วยงานภาครัฐและเอกชนปี 2566	งานวัดผล	50,000										50,000			50,000
2.77	วัดผลประเมินผลการเรียนปลายภาคเรียนที่ 2 ปีการศึกษา 2566	งานวัดผล	3,000									3,000				3,000
2.78	คัดเลือกนักเรียน นักศึกษาเข้าศึกษาต่อระดับประกาศนียบัตรวิชาชีพ และระดับประกาศนียบัตร วิชาชีพชั้นสูงเป็นกรณีพิเศษ(โควตา)ประจำปีการศึกษา2567	งานวัดผล	3,000							3,000						3,000
2.79	ทดสอบความรู้ และถนัดทางวิชาชีพ ระดับประกาศนียบัตรวิชาชีพ (ปวช.)และระดับประกาศนียบัตรวิชาชีพชั้นสูง(ปวส.) ประจำปีการศึกษา 2567(วัดแนว)	งานวัดผล	3,000				3,000									3,000
2.80	เตรียมความพร้อมก่อนสอบ V-NET ประจำปีการศึกษา 2566	งานวัดผล	3,000				3,000									3,000
2.81	ขยายโอกาสการศึกษาวิชาชีพและพัฒนาคุณภาพนักเรียน นักศึกษา ผู้ด้อยโอกาส และประชาชนทั่วไปไปหลักสูตรวิชาพระยาล้นประจำการศึกษา 2567	หลักสูตรวิชาชีพพระยาล้น	รอ งบ.						รอ งบ.					รอ งบ.		-
2.82	ส่งเสริมเวทีและประชาคมเพื่อการจัดทำรูปแบบและการพัฒนาหลักสูตรต่อเนื่องเชื่อมโยงการศึกษาขั้นพื้นฐานกับอาชีวศึกษาและอุดมศึกษา ประจำปีงบประมาณ พ.ศ.2567 (ห้องเรียนอาชีพ)	หลักสูตรวิชาชีพพระยาล้น	30,000									30,000				30,000
2.83	การพัฒนาทักษะภาษาอังกฤษ (CEFR) เพื่อยกระดับคุณภาพการศึกษาและพัฒนาศักยภาพของนักเรียน -นักศึกษาชั้นปีที่ 3 (ปวช.3) และระดับ ชั้นปีที่ 2 (ปวส.2)	อาชีวศึกษาระบบทวิภาคี	รอ งบ.								รอ งบ.					-
2.84	การเตรียมความพร้อมก่อนฝึกงาน การสัมมนาก่อนฝึกงานการสัมมนาหลังฝึกงานและการติดตาม นิเทศ นักเรียน/นักศึกษาฝึกงาน	อาชีวศึกษาระบบทวิภาคี	15,000								15,000					15,000
2.85	ประเมินความพึงพอใจต่อการจัดการอาชีวศึกษาระบบทวิภาคี	อาชีวศึกษาระบบทวิภาคี	3,000									3,000				3,000
2.86	พัฒนาการประชาสัมพันธ์เพื่อเพิ่มปริมาณผู้เรียนระบบทวิภาคี	อาชีวศึกษาระบบทวิภาคี	5,000								5,000					5,000
2.87	เชิงดูเกียรติสถานประกอบการครูฝึกและครูนิเทศ	อาชีวศึกษาระบบทวิภาคี	รอ งบ.				รอ งบ.				รอ งบ.					-
2.88	นิเทศ นักเรียน นักศึกษาฝึกงานและฝึกอาชีพ	อาชีวศึกษาระบบทวิภาคี	รอ งบ.									รอ งบ.				-
2.89	สัมมนาก่อนฝึกอาชีพ นร.นศ.ระบบทวิภาคี	อาชีวศึกษาระบบทวิภาคี	7,000									7,000				7,000
2.90	การพัฒนาประสบการณ์วิชาชีพครูอาชีวศึกษาในสถานประกอบการ	อาชีวศึกษาระบบทวิภาคี	รอ งบ.										รอ งบ.			-
2.91	ฝึกอาชีพและนำเสนอโครงการวิชาชีพ นร.นศ.ทวิภาคี	อาชีวศึกษาระบบทวิภาคี	10,000									10,000				10,000
2.92	พัฒนานวัตกรรมการเรียนการสอนร่วมกับสถานประกอบการ	อาชีวศึกษาระบบทวิภาคี	2,000										2,000			2,000

ที่	งาน/โครงการ/กิจกรรม	งาน/แผนกที่ใช้จ่าย	งบประมาณ ที่ใช้	แผนการใช้จ่ายงบประมาณปี 2567												รวมเป็นเงิน
	งบรายจ่าย/รายการ			ต.ค.-66	พ.ย.-66	ธ.ค.-66	ม.ค.-67	ก.พ.-67	มี.ค.-67	เม.ย.-67	พ.ค.-67	มิ.ย.-67	ก.ค.-67	ส.ค.-67	ก.ย.-67	
2.93	พัฒนาและปรับปรุงห้องบริการอินเทอร์เน็ตวิทยาลัย	งานความร่วมมือ	5,000			5,000										5,000
2.94	สร้างเครือข่ายความร่วมมือกับประเทศอุยกายเซีย	งานความร่วมมือ	2,000	2,000												2,000
2.95	English Access Microscholarship Program	งานความร่วมมือ	รอ งบ.	รอ งบ.												1,500
2.96	ซ่อมแซมคอมพิวเตอร์ห้องบริการอินเทอร์เน็ต	งานศูนย์ข้อมูลสารสนเทศ	40,000	40,000												40,000
2.97	บริการเครือข่ายอินเทอร์เน็ตในการสืบค้นข้อมูลเพื่อผู้เรียน	งานศูนย์ข้อมูลสารสนเทศ	1,500							1,500						1,500
2.98	อบรมการจัดทำงานวิจัยสำหรับครูและ ครูผู้สอนวิชาโครงการ	งานวิจัย พัฒนา	15,000							15,000						15,000
2.99	สนับสนุนเงินลงทุนเพื่อพัฒนานวัตกรรมและสิ่งประดิษฐ์	งานวิจัย พัฒนา	25,000	25,000												25,000
2.100	สนับสนุนการจัดทำผลงานสิ่งประดิษฐ์คนรุ่นใหม่	งานวิจัย พัฒนา	70,000										70,000			70,000
2.101	สนับสนุนเงินเพื่อร่วมการแข่งขันสิ่งประดิษฐ์	งานวิจัย พัฒนา	15,000									15,000				15,000
2.102	เผยแพร่ผลงานวิจัยของครูและบุคลากรทางการศึกษา	งานวิจัย พัฒนา	1,500		1,500											1,500
2.103	รับงานจ้าง	งานส่งเสริมผลผลิตการค้า	รอ งบ.													รอ งบ.
2.104	ผลิตและจำหน่ายคุกกี้ เค้กปีใหม่ 2567	งานส่งเสริมผลผลิตการค้า	รอ งบ.													รอ งบ.
2.105	ส่งเสริมการประกอบอาชีพอิสระในกลุ่มผู้เรียนอาชีวศึกษา โดยการส่งเสริมการทำธุรกิจในตลาดการศึกษา (บ่มเพาะ) 2567	งานส่งเสริมผลผลิตการค้า	รอ งบ.													รอ งบ.
2.106	การจัดทำแผนปฏิบัติการประจำปีงบประมาณพ.ศ. 2567	งานแผนและงบประมาณ	1,500								1,500					1,500
2.107	ติดตามและรายงานผลการดำเนินงานของสถานศึกษาตามแผนยุทธศาสตร์ประจำปี (รพ.01)	งานแผนและงบประมาณ	1,500								1,500					1,500
2.108	ปรับปรุงแผนพัฒนาการจัดการศึกษา	งานแผนและงบประมาณ	2,000								2,000					2,000
2.109	จัดจ้างการจัดทำเอกสารรายงานการประเมินตนเอง (SAR)	งานประกันคุณภาพ	1,500									1,500				1,500
2.110	ประชุมสร้างความเข้าใจเตรียมความพร้อมรับการประเมินคุณภาพภายนอก	งานประกันคุณภาพ	3,000	3,000												3,000
2.111	รับการตรวจประเมินคุณภาพภายนอกจากสำนักงานรับรองมาตรฐานและประเมินคุณภาพการศึกษา (องค์การมหาชน)	งานประกันคุณภาพ	10,000									10,000				10,000
2.112	ค่ายคุณธรรม จริยธรรมนักเรียนนักศึกษาใหม่ ปีการศึกษาใหม่ ปีการศึกษา 2566	งานกิจกรรมฯ	5,000									5,000				5,000
2.113	การอบรมผู้นำองค์กรนักศึกษาฯ	งานกิจกรรมฯ	10,000	10,000												10,000
2.114	การพัฒนาคุณลักษณะอันพึงประสงค์ในการเป็นพลเมืองที่ดี(ข้อมกิจกรรม)	งานกิจกรรมฯ	1,000	1,000												1,000
2.115	อาชีวบริการ	งานกิจกรรมฯ	1,000										1,000			1,000
2.116	การเปิดประชุมวิชาการองค์กรนักศึกษาฯ ระดับสถานศึกษา	งานกิจกรรมฯ	5,000								5,000					5,000
2.117	การเปิดประชุมวิชาการองค์กรนักศึกษาฯ ระดับจังหวัด	งานกิจกรรมฯ	2,000							2,000						2,000
2.118	การเตรียมพร้อมรับการประเมินองค์กรนักศึกษาฯ	งานกิจกรรมฯ	5,000							5,000						5,000
2.119	การประเมินองค์กรนักศึกษาฯ ระดับจังหวัด/ระดับภาค/ระดับชาติ	งานกิจกรรมฯ	2,000										2,000			2,000
2.120	การส่งเสริมอาสาพัฒนาสถานที่สำคัญของจังหวัดพิษณุโลก	งานกิจกรรมฯ	2,000									2,000				2,000
2.121	การแข่งขันกีฬาภายในสถานศึกษา	งานกิจกรรมฯ	30,000	30,000												30,000

ที่	งาน/โครงการ/กิจกรรม	งาน/แผนที่ใช้จ่าย	งบประมาณ ที่ใช้	แผนการใช้จ่ายงบประมาณปี 2567												
	งบรายจ่าย/รายการ			ต.ค.-66	พ.ย.-66	ธ.ค.-66	ม.ค.-67	ก.พ.-67	มี.ค.-67	เม.ย.-67	พ.ค.-67	มิ.ย.-67	ก.ค.-67	ส.ค.-67	ก.ย.-67	รวมเป็นเงิน
2.122	การประกวดร้องเพลง	งานกิจกรรมฯ	3,000			3,000										3,000
2.123	การประกวดโปสเตอร์ของ	งานกิจกรรมฯ	3,000					3,000								3,000
2.124	การส่งเสริมบุคลิกภาพผู้นำ อวท. (ตัดสูท)	งานกิจกรรมฯ	5,000					5,000								5,000
2.125	ค่ายคุณธรรม จริยธรรม นักเรียนนักศึกษาใหม่	งานกิจกรรมฯ	10,000					10,000								10,000
2.126	การมูทิตาจิต ร้อยรักถักดวงใจ	งานกิจกรรมฯ	3,000					3,000								3,000
2.127	การดีกบาตรเติมบุญค้ำจุนพระพุทธศาสนา	งานกิจกรรมฯ	2,000					2,000								2,000
2.128	วันปิยมหาราช(วันคล้ายวันสวรรคต ร.5)	งานกิจกรรมฯ	2,000	2,000												2,000
2.129	วันนวมินทรมหาราช(วันคล้ายวันสวรรคต ร.9)	งานกิจกรรมฯ	2,000								2,000					2,000
2.130	วันเฉลิมพระชนมพรรษา ร.10	งานกิจกรรมฯ	2,000			2,000										2,000
2.131	วันแม่แห่งชาติ	งานกิจกรรมฯ	2,000			2,000										2,000
2.132	สืบสานประเพณีไทย เทศกาลสงกรานต์	งานกิจกรรมฯ	5,000				5,000									5,000
2.133	วันสถาปนาวิทยาลัยอาชีวศึกษาพิษณุโลก	งานกิจกรรมฯ	20,000								20,000					20,000
2.134	การระลึกพระคุณครู(วันไหว้ครู)	งานกิจกรรมฯ	30,000			30,000										30,000
2.135	หล่อเทียนและถวายเทียนจำพรรษา	งานกิจกรรมฯ	8,000										8,000			8,000
2.136	ส่งเสริมศิลปวัฒนธรรมของไทย	งานกิจกรรมฯ	10,000								10,000					10,000
2.137	วันสำคัญของชาติ ศาสนา พระมหากษัตริย์	งานกิจกรรมฯ	5,000										5,000			5,000
2.138	การอนุรักษ์พันธุกรรมพืชอันเนื่องมาจากพระราชดำริ	งานกิจกรรมฯ	รอก งบ.											รอก งบ.		0
2.139	การดูแล พื้นที่ บำรุงรักษาต้นไม้ในสถานศึกษา	งานกิจกรรมฯ	2,000										2,000			2,000
2.140	Big Cleaning Day อาชีวะร่วมใจรักษาความสะอาด	งานกิจกรรมฯ	5,000									5,000				5,000
2.141	อาชีวะจิตอาสาดูแลสุขภาพแวดล้อม	งานกิจกรรมฯ	2,000									2,000				2,000
2.142	การแข่งขันทักษะพื้นฐานระดับสถานศึกษา/จังหวัด/ภาค/ชาติ	งานกิจกรรมฯ	20,000									20,000				20,000
2.143	การทดสอบมาตรฐานการใช้คอมพิวเตอร์	งานกิจกรรมฯ	2,000								2,000					2,000
2.144	การส่งเสริมจรรยาบรรณวิชาชีพ	งานกิจกรรมฯ	3,000										3,000			3,000
2.145	การประกวดโครงงานวิทยาศาสตร์	งานกิจกรรมฯ	3,000									3,000				3,000
2.146	การประกวดสิ่งประดิษฐ์จากสิ่งของเหลือใช้	งานกิจกรรมฯ	3,000				3,000									3,000
2.147	การส่งเสริมวิทยาศาสตร์ STEM	งานกิจกรรมฯ	3,000					3,000								3,000
2.148	การสร้างผู้ประกอบการใหม่ (SMEs)	งานกิจกรรมฯ	2,000		2,000											2,000
2.149	หนึ่งวิทยาลัย หนึ่งธุรกิจ (MINI COMPANY)	งานกิจกรรมฯ	2,000		2,000											2,000
2.150	ตลาดนัดคนพันธุ์อาร์	งานกิจกรรมฯ	5,000		5,000											5,000
2.151	การส่งเสริมทักษะภาษาไทย	งานกิจกรรมฯ	3,000				3,000									3,000

ที่	งาน/โครงการ/กิจกรรม	งาน/แผนที่ใช้จ่าย	งบประมาณ ที่ใช้	แผนการใช้จ่ายงบประมาณปี 2567												
	งบรายจ่าย/รายการ			ต.ค.-66	พ.ย.-66	ธ.ค.-66	ม.ค.-67	ก.พ.-67	มี.ค.-67	เม.ย.-67	พ.ค.-67	มิ.ย.-67	ก.ค.-67	ส.ค.-67	ก.ย.-67	รวมเป็นเงิน
2.152	การส่งเสริมทักษะภาษาต่างประเทศ	งานกิจกรรมฯ	3,000										3,000			3,000
2.153	การแข่งขันตอบปัญหาทางวิชาการ	งานกิจกรรมฯ	3,000			3,000										3,000
2.154	การสร้างองค์ความรู้สู่อาเซียน	งานกิจกรรมฯ	3,000		3,000											3,000
2.155	การอบรมเทคโนโลยีระบบสมองกลฝังตัวอัจฉริยะ	งานกิจกรรมฯ	3,000		3,000											3,000
2.156	การอบรมการจัดการโลจิสติกส์สู่มาตรฐานสากล	งานกิจกรรมฯ	3,000			3,000										3,000
2.157	การเดินทางไกล และเข้าค่ายพักแรม	งานกิจกรรมฯ	70,000							70,000						70,000
2.158	การรับเตรียมลูกเสือวิสามัญ(Day Camp)	งานกิจกรรมฯ	10,000					10,000								10,000
2.159	วันพระมหาธีรราชเจ้า(วันคล้ายวันสวรรคต ร.6)	งานกิจกรรมฯ	2,000										2,000			2,000
2.160	วันสถาปนาคณะลูกเสือแห่งชาติ	งานกิจกรรมฯ	5,000							5,000						5,000
2.161	ลูกเสือจิตอาสา	งานกิจกรรมฯ	5,000					5,000								5,000
2.162	การฝึกอบรมนายหมู่ลูกเสือวิสามัญ	งานกิจกรรมฯ	5,000							5,000						5,000
2.163	การแข่งขัน TO BE NUMBER ONE ระดับภาค/ชาติ	งานกิจกรรมฯ	30,000									30,000				30,000
2.164	การสนับสนุนกิจกรรมนักเรียนนักศึกษา	งานกิจกรรมฯ	10,000								10,000					10,000
2.165	แนะแนวการศึกษาต่อระดับอาชีวศึกษาเพื่อเพิ่มปริมาณผู้เรียน ประจำปี 2567	งานแนะแนวฯ	50,000									50,000				50,000
2.166	ปฎิบัติตามผู้สำเร็จการศึกษาและแนะแนวการศึกษาต่อ ประจำปีการศึกษา 2566	งานแนะแนวฯ	10,000								10,000					10,000
2.167	ติดตามผู้สำเร็จการศึกษา ประจำปีการศึกษา 2566	งานแนะแนวฯ	1,000									1,000				1,000
2.168	ประเมินความพึงพอใจของสถานประกอบการ หน่วยงาน หรือสถานศึกษา	งานแนะแนวฯ	1,000								1,000					1,000
2.169	ปฐมนิเทศนักเรียน นักศึกษาประจำปีการศึกษา 2566	งานแนะแนวฯ	10,000	10,000												10,000
2.170	จัดหาเงินทุนเพื่อการศึกษาของนักเรียน นักศึกษา ประจำปีการศึกษา 2565	งานแนะแนวฯ	รอ งบป.	รอ งบป.												-
2.171	กองทุนเงินกู้ยืมเพื่อการศึกษา ปีการศึกษา 2565	งานแนะแนวฯ	งบป. กยศ	25,000												25,000
2.172	ส่งเสริมระเบียบวินัยนักเรียน นักศึกษา	งานปกครอง	5,000					5,000								5,000
2.173	สถานศึกษาปลอดภัย	งานปกครอง	5,000	5,000												5,000
2.174	รณรงค์ต่อต้านยาเสพติด	งานปกครอง	10,000									10,000				10,000
2.175	ส่งเสริมความรู้ด้านกฎหมายเกี่ยวกับการกระทำผิดของเด็กและเยาวชน	งานปกครอง	5,000		5,000											5,000
2.176	การบริการวิชาชีพสู่ชุมชน	งานโครงการพิเศษ	รอ งบป.	รอ งบป.												-
2.177	สวนฝันอาชีพสู่ชุมชน ภายใต้กิจกรรม หน่วยบำบัดทุกข์ บำรุงสุข สร้างรอยยิ้มให้ป่	งานโครงการพิเศษ	15,000	15,000												15,000
2.178	ฝึกอบรมอาชีพระยะสั้นเพื่อประชาชนทั่วไป	งานโครงการพิเศษ	10,000							10,000						10,000
2.179	ฝึกอบรมอาชีพเพื่อผู้พิการและผู้ด้อยโอกาสและพื้นที่สถานหญิงพิษณุโลก	งานโครงการพิเศษ	10,000	10,000												10,000
2.180	ขยายโอกาสการศึกษาวิชาชีพและพัฒนาทักษะวิชาชีพเพื่อเตรียมความพร้อมเข้าสู่ตลาดแรงงาน กิจกรรมศูนย์ซ่อมสร้างเพื่อชุมชน (Fix it Center) (ถ้าได้ 2 ศูนย์)	งานโครงการพิเศษ	รอ งบป.					รอ งบป.								0
2.181	Fix it Center ในศูนย์การเรียนรู้ ICT ชุมชน	งานโครงการพิเศษ	รอ งบป.					รอ งบป.								0

ที่	งาน/โครงการ/กิจกรรม	งาน/แผนกที่ใช้จ่าย	งบประมาณ ที่ใช้	แผนการใช้จ่ายงบประมาณปี 2567												รวมเป็นเงิน
	งบรายจ่าย/รายการ			ต.ค.-66	พ.ย.-66	ธ.ค.-66	ม.ค.-67	ก.พ.-67	มี.ค.-67	เม.ย.-67	พ.ค.-67	มิ.ย.-67	ก.ค.-67	ส.ค.-67	ก.ย.-67	
2.182	ทำประกันอุบัติเหตุแก่นักเรียนนักศึกษา	งานสวัสดิการ	จากผู้ปกครอง					5,000								5,000
2.183	ตรวจสอบสภาพนักเรียนนักศึกษา	งานสวัสดิการ	จากผู้ปกครอง							30,000						30,000
2.184	รับบริจาคโลหิต ประจำปี 2566	งานสวัสดิการ	2,000											2,000		2,000
2.185	การสุขาภิบาลอาหาร	งานสวัสดิการ	3,000										3,000			3,000
2.186	ปรับปรุงร้านค้าโรงอาหาร	งานสวัสดิการ	10,000										10,000			10,000
2.187	ระบบน้ำดื่มสะอาด	งานสวัสดิการ	5,000				5,000									5,000
2.188	ปรับปรุงห้องพยาบาล	งานสวัสดิการ	5,000									5,000				5,000
2.189	ครูที่ปรึกษาดีเด่น	งานครูที่ปรึกษา	2,000							2,000						2,000
2.190	ลดปัญหาการออกกลางคันของผู้เรียนอาชีวศึกษา	งานครูที่ปรึกษา	6,000			6,000										6,000
2.191	ประชุมผู้ปกครอง	งานครูที่ปรึกษา	10,000								10,000					10,000
2.192	จัดระบบครูที่ปรึกษาดูแลนักเรียน นักศึกษา	งานครูที่ปรึกษา	2,000							2,000						2,000
2.193	จัดระบบครูที่ปรึกษาดูแลนักเรียน นักศึกษา	งานครูที่ปรึกษา	2,000							2,000						2,000
3	โครงการตาม พรบ. ตามงบประมาณ		823,800	38,400	38,400	53,400	73,400	78,400	53,400	53,400	53,400	53,400	191,400	73,400	63,400	823,800
3.1	โครงการเร่งประสิทธิภาพการสอนครูอาชีวศึกษา	ฝ่ายวิชาการ	284,400	23,700	23,700	23,700	23,700	23,700	23,700	23,700	23,700	23,700	23,700	23,700	23,700	284,400
3.2	โครงการจัดหาบุคลากรสนับสนุนเพื่อคืนครูให้นักเรียน	ฝ่ายวิชาการ	176,400	14,700	14,700	14,700	14,700	14,700	14,700	14,700	14,700	14,700	14,700	14,700	14,700	176,400
3.3	โครงการบูรณาการการพัฒนาทักษะทางวิชาชีพกับการเสริมสร้างคุณลักษณะอันพึงประสงค์ของผู้เรียนอาชีวศึกษา (Fix it - จัดอาสา)	งานโครงการพิเศษ	50,000										20,000	20,000	10,000	50,000
3.4	โครงการจ้างครูวิชาชีพผู้ทรงคุณค่า	ฝ่ายวิชาการ	150,000			15,000	15,000	15,000	15,000	15,000	15,000	15,000	15,000	15,000	15,000	120,000
3.5	โครงการส่งเสริมการประกอบอาชีพอิสระ ในกลุ่มผู้เรียนอาชีวศึกษา	งานส่งเสริมผลิตผล	45,000				20,000	25,000								45,000
3.6	โครงการพัฒนาทักษะและศักยภาพการจัดการเรียนการสอนอาชีว	สามัญ	13,000										13,000			13,000
3.7	โครงการพัฒนาการศึกษาวิชาชีพตามแนวพระราชดำริ	งานโครงการพิเศษ	35,000										35,000			35,000
3.8	โครงการสิ่งประดิษฐ์สำหรับคนรุ่นใหม่	ฝ่ายแผน	70,000										70,000			70,000
4	โครงการพิเศษ (ไม่ใช่เงิน สอศ./สถานศึกษา)		-													-

